

# PROJECTE EDUCATIU



## ORGANITZACIÓ del CENTRE

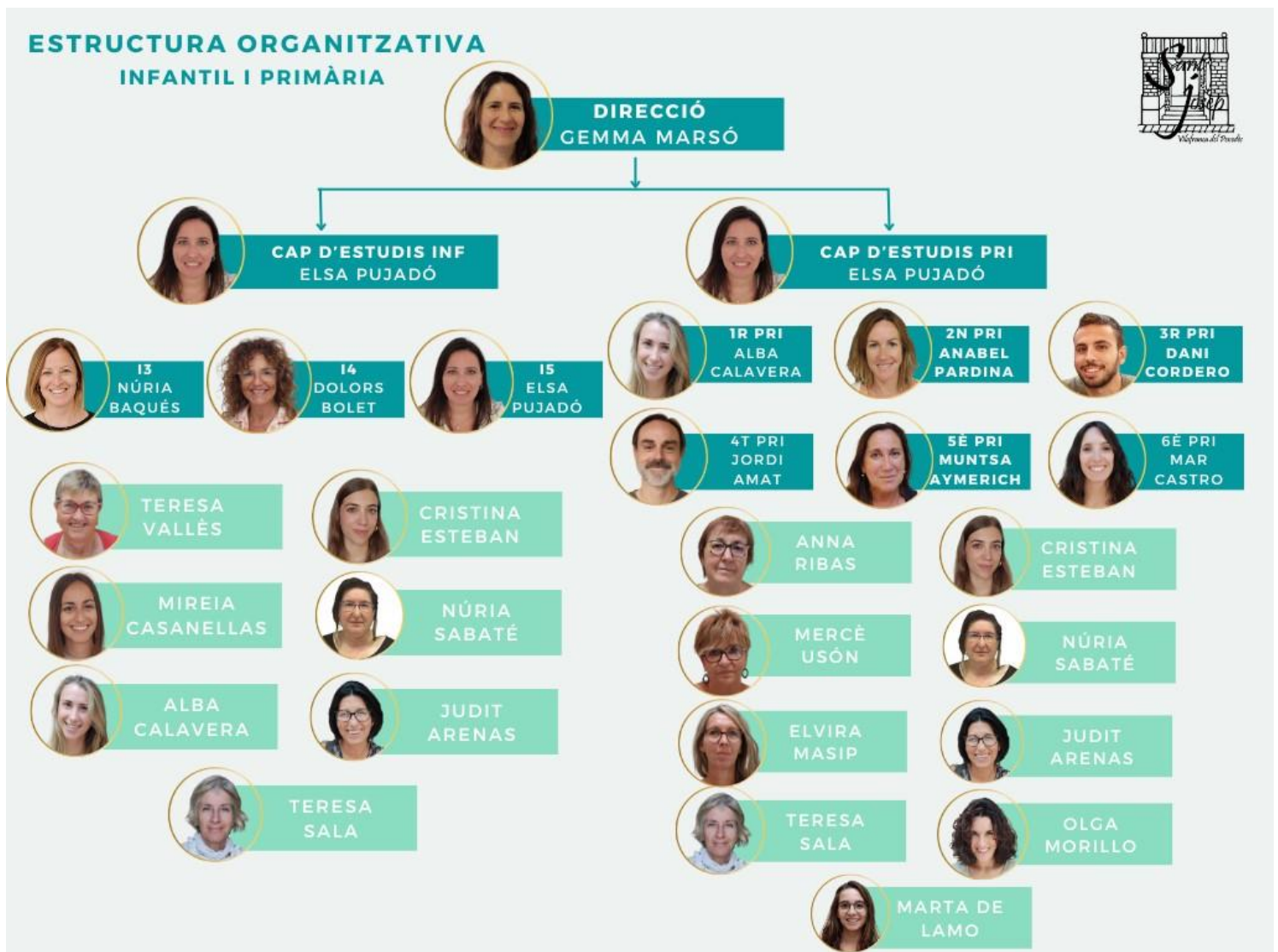
### Estructura Organitzativa

L'entitat titular de l'escola és la **Fundació Escolar Sant Josep** tenint com a objectiu l'ensenyament i aquelles activitats pròpies del món educatiu. L'escola Sant Josep és una escola concertada, catòlica, seglar i arrelada a la realitat socio-cultural de Catalunya.

Consell Escolar		Equip Directiu	
<b>President</b>	Gemma Marsó Garcia	<b>Representant Titular</b>	Montserrat Badia
<b>Representants Titularitat</b>	Montserrat Badia Josep Batet Rovirosa Joan Fernández Capafons	<b>Directora</b>	Gemma Marsó Garcia
		<b>Cap Estudis INF-PRI</b>	Elsa Pujadó Rodríguez
		<b>Cap Estudis ESO</b>	Marta De Lamo Pedrajas
<b>Representants Professorat</b>	Elvira Masip Rius Anabel Pardina Orduña Elsa Pujadó Rodríguez <i>*vacant</i>	<b>Secretària</b>	Elvira Masip Rius
		<b>Cap Tecnològic</b>	Daniel Cordero Astudillo
		<b>Equip de Coordinadors</b>	
		<b>Pastoral</b>	Roser Uberni Parellada
<b>Representants Pares i mares d'alumnes</b>	Patricia Salvador Maria Lorenzo Gemma Martín Vanessa Vila	<b>Lingüístic</b>	Joan Sonet Mitjans
		<b>Convivència i coeducació</b>	Núria Baqués Duran
		<b>TIC</b>	Daniel Cordero Astudillo
		<b>Pinya/Ambientació</b>	Teresa Vallès Sogas
<b>Representant Ad. i Serveis</b>	Elena Ríos Ruíz	<b>Festes</b>	Teresa Sala Trullàs
<b>Representant Alumnat</b>	-	<b>Orientació Escolar</b>	Anna Via Garcia

\*El sector de representants de professorat i la de l'alumnat queden vacants fins a les noves eleccions, que es realitzaran enguany.

Estructura Organitzativa infantil i Primària



**CAEI: Comissió Atenció Educativa Inclusiva:**

Anna Via  
Núria Sabaté  
Alba Calavera  
Judit Arenas

Estructura Organitzativa Educació secundària

**ESTRUCTURA ORGANITZATIVA**  
ESO



**CAEI: Comissió Atenció Educativa Inclusiva:**

Anna Via  
Núria Sabaté  
Alba Calavera  
Judith Arenas

## Matrícula curs escolar

<b>Infantil</b>	<b>Tutoria</b>	<b>Matrícula</b>
P3	Tutora: Núria Baqués	23
P4	Tutora: Dolors Bolet	26
P5	Tutora: Elsa Pujadó	25
	<b>Total:</b>	<b>74</b>

<b>Primària</b>	<b>Tutoria</b>	<b>Matrícula</b>
1r	Tutora: Alba Calavera	21
2n	Tutora: Anabel Pardina	25
3r	Tutor: Dani Cordero	27
4t	Tutor: Jordi Amat	25
5è	Tutora: Muntsa Aymerich	27
6è	Tutora: Mar Castro	27
	<b>Total:</b>	<b>152</b>

<b>ESO</b>	<b>Tutoria</b>	<b>Matrícula</b>
1r	Tutora: Imma Beser	30
2n	Tutora: Mireia Rojas	32
3r	Tutora: Núria Merino	29
4t	Tutor: Joan Sonet	27
	<b>Total:</b>	<b>118</b>

**Total alumnat centre: 344**

## HORARI I CALENDARI

### Horari curs escolar 2022-23

- Etales d'INFANTIL i PRIMÀRIA: Matins de 9 a 13 hores / Tardes de 15 a 17 h (incloses les tardes de setembre)
- Etape de SECUNDÀRIA:
  - Matins : - dilluns i dimecres de 8.15 a 13.30 hores
  - dimarts, dijous i divendres de 8.15 a 13.00 hores
  - Tardes: - de dilluns a divendres: de les 15 a les 16.45 hores

### Calendari curs escolar

✓ **Calendari escolar**

- Inici de classes: 6 de setembre
- Final de classes: 21 de juny

✓ **Períodes vacacionals:**

- Nadal: del 21 de desembre de 2023 al 7 de gener de 2024, ambdós inclosos.
- Setmana Santa: Del 23 de març a l' 1 d'abril de 2024, ambdós inclosos.

✓ **Jornades continuades:** 20 de desembre del 2023 i el 21 de juny de 2024 (aprovades ple consell escolar del centre en data 8 de juny de 2023)

✓ **Festius de lliure disposició:**

- 1r Trimestre: 13 d'octubre i 7 de desembre
- 2n trimestre: 12 de febrer i 8 de març
- 3r trimestre: 20 de maig i 3 de juny

Per a l'any 2024 tindran consideració de festius els que determini la disposició del Departament d' Empresa i Coneixement.

## Festes pròpies de l'escola

FESTES PRÒPIES	DATA
Festa Major (INF i CI)	15 de setembre, divendres
La verema (INF, CI i CM)	22 de setembre, divendres
La castanyada/ tardor	31 d'octubre, dimarts
Mare Ràfols + xocolatada	7(INF i CI i 3r PRI) i 6(4t PRI, CS i ESO) de novembre
<u>Dia de la ciència</u>	Setmana del 13 al 17 de novembre
Sta. Cecília	22 de novembre, dimecres
Festival de Nadal	A determinar /desembre
Dia de la Pau (DENIP)	30 de gener, dimarts
Carnaval	9 de febrer, divendres
Sant Jordi	23 d'abril, dimarts
Englsh Week	A determinar
Jornada esportiva INF	1 de juny, dijous
Jornada esportiva CI	7 de juny, de 10 a 13h, divendres
Jornada esportiva CM	5 de juny, de 10 a 13h, dimecres
Jornada esportiva CS	6 de juny, de 10 a 13h, dijous
Jornada esportiva ESO	30 de maig, 9.30-13.30h, dijous
“Celebració fi de curs”	14 de juny, divendres
Graduació 4t ESO	A determinar

## OPCIONS PREFERENTS, curs 2023-2024

En aquest apartat recollim les propostes que a la nostra escola constitueixen aspectes prioritaris per a l'acció educativa en el seu conjunt per aquest curs 2023-24.

Aquest curs ens hem plantejat com a Opcions Preferents de centre:

- ✓ El desplegament total de la nova llei d'educació LOMLOE a tots els cursos de les etapes d'Infantil i Bàsica i seguir intercalant, dins el projecte d'escola, situacions d'aprenentatge, com ara els racons i projectes per tal de treballar també la part motivacional, social i de relació que aquests ens aporten.
- ✓ Seguir amb el projecte d'innovació STEAMCAT, per fomentar les vocacions en l'àmbit científic i tecnològic. Des de les matèries complementàries de STEAM robòtica es treballarà amb un nou material (Spike Essencial de Lego Education) per potenciar l'aprenentatge de les competències en l'àmbit de la programació des d'una manera més motivadora.
- ✓ I per últim seguim amb el projecte d'escola "Tots junts, sumem", en el qual es treballa per oferir xerrades i tallers a totes les famílies per tal d'acompanyar-vos i donar-vos espais per compartir i més eines que donin resposta als reptes que sorgeixen en el procés de creixement dels fills i filles.



## TRETS EVOLUTIUS PRIMÀRIA\_5è Primària

### CARACTERÍSTIQUES PSICOLÒGIQUES I SOCIALS

- Es va configurant la seva personalitat. Ja es comencen a veure amb claredat les seves qualitats i actituds. L'acceptació és molt important, així com recolzar-lo quan veiem que algun treball li costa. Així mantenim el seu interès. Cal animar-lo, fer-li costat, entendre'l i, per tant, tenir empatia amb ell.
- A aquesta edat les nenes són més madures que els nens. Dedicuen gairebé el mateix temps a parlar que a jugar. Es fixen molt en la roba que porten, apareix l'amiga íntima...
- Els nens acostumen a estar més actius, corren tota l'estona, i prefereixen jugar amb grups més que en parelles.
- Perd protagonisme l'autoritat dels adults, i guanya terreny la pròpia autoritat interna del nen, cada cop l'anirà guiant més en les seves accions. Li agrada decidir per ell mateix per actuar. No li agrada que els adults reaccionin amb excessiva autoritat, aplicant la llei del més fort. És important marcar uns límits que no són qüestionables, i dialogar en aspectes de menys importància per tal d'anar-los dotant d'autonomia en la presa de decisions així com les seves conseqüències.
- Mostra entusiasme per les coses i una gran quantitat d'energia física, la qual cosa fa recomanable la pràctica d'algun esport, que faciliti la seva descàrrega i l'autocontrol. A banda l'ajudarà a treballar l'esperit de companyerisme, de superació, l'autoestima etc...
- Després d'un període de joc i d'activitat "desenfrenada" convé deixar uns moments de repòs i calma abans d'exigir-li fer una tasca que requereixi concentració. En aquests moments estarà molt excitat i necessita un temps per recuperar l'autocontrol.
- Té la memòria visual més desenvolupada que l'auditiva. Li és més fàcil recordar coses que ha vist escrites que no pas coses que li han explicat.
- Cal tenir en compte que cada nen/a té el seu propi ritme evolutiu.
- S'inicia la recerca d'un mateix i de la pròpia identitat.

## TRETS EVOLUTIUS PRIMÀRIA\_6è Primària

### CARACTERÍSTIQUES PSICOLÒGIQUES I SOCIALS

El caràcter d'un noi d'aquesta franja d'edat ha assolit ja normalment un considerable grau d'equilibri. Ara presentarà trets més definits d'afirmació de la seva personalitat, de curiositat i de sociabilitat.

- ✓ Li agrada explorar, investigar, descobrir, posar cullerada en tot. Té una sorollosa espontaneïtat sense encara massa criteri que el fa alternar fàcilment lo ocurrent i simpàtic amb lo inoportú o groller.
- ✓ La seva vida emocional presenta forts contrastos. En poc temps pot passar d'un espectacular empipament a una explosió de riure.
- ✓ Necessita fer-se escoltar. És fàcil veure'l aixecant la veu o buscant ansiosament el protagonisme. Té, per naturalesa, el desig d'atreure l'atenció.
- ✓ És trapella i incansable. Davant de les seves entremaliadures no convé ni ser massa rígids ni deixar-les passar sense més. Cal saber trobar un punt mig.
- ✓ Li falta encara sentit de la mesura i dels matisos. De vegades no entén bé l'abast dels seus actes.
- ✓ Sovint es porta millor fora que dins de casa. Això demostra que si vol, sap portar-se bé.
- ✓ És fàcil que es comporti amb rebel·lia, o que digui que ell ja és gran i que pot fer el que vulgui. Però davant les dificultats, li agradarà tenir un adult al seu costat.
- ✓ Prefereix contradir a respondre. No ho fa per malícia, sinó que forma part de la consolidació del seu caràcter.
- ✓ Altres vegades li agrada establir cordials intercanvis d'opinions i aprofundir en el coneixement de tot.
- ✓ Habitualment procura dir la veritat, però si creu que aquesta li pot comportar problemes, pot agafar el costum de mentir. Perquè això no passi, no hem de ser massa rígids, i li hem d'agrair la seva sinceritat.
- ✓ Amb el pas del temps, començarà a reclamar el dret de prendre les seves pròpies decisions, i gaudirà fent-ho. Això el farà més responsable. Els pares i educadors hem de saber ser pacients, donar corda quan fa falta, i retallar-la quan cal.
- ✓ Sol ser molt entusiasta. És un bon moment per fomentar l'afició a la lectura.
- ✓ També és edat de sorprenents iniciatives, que voldrà realitzar de manera immediata, ja que sol tenir una bona dosi de confiança i seguretat en ell mateix.
- ✓ Ja comença a entendre les emocions dels altres, i és sensible als sentiments aliens.
- ✓ Espera dels adults seguretat i coherència, decisions sàvies i madures. Accepta l'autoritat i disciplina justes.
- ✓ El preocupa la seva manera de vestir, i s'entesta en anar "a la moda".

- ✓ Poc a poc va perdent la resistència a treballar que mostrava quan era més petit. Reconeix els seus deures i normalment no s'oposa a complir amb les seves obligacions. De vegades li pot costar una mica de posar-s'hi. Sap que al final haurà de fer les coses, però sovint necessita de l'empenta inicial per decidir-se.
- ✓ És pren les crítiques molt seriosament, tot i que no sempre aconseguim amb això que canviï de conducta. Si sent que se'l tracta injustament, no tindrà cap por de protestar.
- ✓ Encara pot tenir alguns comportaments infantils: baralles, persecucions, amagar-li les coses a un company, llençar cosetes a un altre nen,... i gaudirà amb aquestes coses.
- ✓ Dóna gran importància al grup. El grup influirà en els seus actes condicionant en molts casos la seva conducta.

## ETAPA PRIMÀRIA

Seguint amb una de les constants pedagògiques a la nostra escola, volem destacar la importància de l'educació primària, com una **etapa fonamental i privilegiada** en la formació dels nostres alumnes. En aquesta etapa educativa els nens i nenes troben el marc idoni per adquirir els **sabers** i les **competències** així com els instruments necessaris per realitzar nous aprenentatges i posar les bases d'una formació personal basada en l'autonomia personal, la responsabilitat, la solidaritat, la llibertat, la participació i el compromís individual i col·lectiu. Tanmateix donem a conèixer els elements bàsics de la llengua, l'entorn geogràfic, la història i les tradicions així com els objectius del desenvolupament sostenible (ODS) i, amb aquestes bases, creem el substrat idoni perquè els nostres alumnes puguin participar en la construcció d'un món millor i continuar aprenent al llarg de la vida.

### METODOLOGIA

En aquesta etapa la nostra escola té el **compromís de fomentar en l'alumne una actitud activa, curiosa, investigadora i crítica, que mitjançant la comunicació i el treball**, serà la base de la seva formació i de l'adquisició dels seus aprenentatges i coneixements.

La metodologia emprada combina el treball per competències amb les situacions d'aprenentatge; la qual cosa ens permet que l'alumnat integri els diferents aprenentatges impulsant la transversalitat dels coneixements i relacionant els diferents tipus de continguts i objectius.

### AVALUACIÓ

L'avaluació de l'alumne al llarg del trimestre es fa de manera contínua i global, per tant, es valora el treball diari a l'aula, el seu esforç, la seva implicació i la seva progressió. S'utilitzen diferents instruments d'avaluació per tal de donar resposta a la diversitat dels alumnes i promoure la seva autonomia. Les famílies reben els informes a través de la plataforma ALEXIA.

#### **Informes**

- Informe 1r trimestre: desembre
- Informe 2n trimestre: març
- Informe 3r trimestre: juny
- Informe Final de Curs: juny

### AVALUACIONS EXTERNES

Durant el mes de febrer i març de 2024 es porta a terme la prova d'expressió oral a l'alumnat de sisè d'educació bàsica. La prova avalua la competència en expressió oral en llengua catalana, llengua castellana i en llengua anglesa.

A continuació, al mes d'abril, es realitzarà una avaluació externa de les àrees de llengües, matemàtiques i coneixement del medi natural.

### **RELACIÓ FAMÍLIA ESCOLA**

L'agenda és una eina de comunicació família-escola molt important, on es podrà anotar tot el que calgui respecte al nen/a. Els alumnes l'han de portar cada matí a l'escola. És important revisar-la i llegir les circulars. Totes les notificacions han d'anar signades per saber que la informació s'ha llegit.

També hi ha diferents canals on les famílies podeu veure les activitats que es van fent a les aules. A les Classroom de les diferents àrees, la pàgina web del centre [www.santjosep.cat](http://www.santjosep.cat), i les diverses xarxes socials, *Twitter i Instagram*. Cada grup classe tindrà també una carpeta de fotografies compartida des del Google Classroom.

Durant el mes d'octubre es realitzarà una reunió de pares i mares amb tutor per fer la presentació del curs i del Projecte Educatiu de l'escola.

**Entrevistes** : les famílies poden sol·licitar entrevista al tutor o tutora sempre que ho creguin convenient via agenda o a través del correu electrònic. Es realitzarà una entrevista durant el curs per parlar sobre l'evolució acadèmica i personal de l'alumne.

## LES MATÈRIES cicle superior

### 5è i 6è de Primària

**Llengua catalana\_** 3h/setmana

Mestra: 5è Muntsa Aymerich / 6è Mar Castro

Es treballa les diferents competències tant a nivell de comprensió com de producció. Es realitzen també diferents activitats dins del Pla Lector (biblioteca d'aula, lectura d'un llibre, etc.) per treballar de forma més conscient la lectura.

**Llengua castellana\_** 3h/setmana

Mestra: 5è Muntsa Aymerich / 6è Anna Ribas

En referència a la comunicació oral, participar en un ampli ventall de situacions comunicatives, comprendre textos orals i establir relacions en la interpretació. Quant a la comunicació escrita es centra en la lectura de textos de diferents estructures amb fluïdesa, l'entonació i ritmes adequats; elaboració de textos senzills de diferents tipologies; emprar les normes ortogràfiques assolides adequadament.

**Llengua anglesa\_** 3h/setmana

Mestra: Mar Castro

Els alumnes perfeccionen formes simples treballades en els cursos anteriors i es presenten de noves, més complexes. S'amplia el vocabulari i s'introdueixen expressions i costums típics dels països de parla anglesa. Es comencen a realitzar petits treballs de forma escrita a partir de models treballats a classe.

**Coneixement del Medi i Laboratori** 2h/setmana-

Mestres: Anna Ribas i Muntsa Aymerich

Aprofundeixen en el coneixement del seu entorn i amplien coneixements de la seva comunitat i més enllà fins arribar al continent europeu a partir del treball cooperatiu, interactiu i per projectes. L' alumnat també es va enriquint mitjançant l'experimentació, apropant-se en el mètode i en el treball científic, establint relacions entre les experiències prèvies i les situacions noves.

**Matemàtiques\_** 3h/setmana

Mestra: 5è Anna Ribas / 6è Mar Castro

Es repassen conceptes treballats anteriorment i s'amplien continguts propis d'aquest cicle. S'empra el material en paper per consolidar aquests coneixements alhora que es realitzen activitats manipulatives.

**Plàstica\_** 1h/ setmana

Mestra: Muntsa Aymerich

Treball de les arts plàstiques i del dibuix tècnic a la vegada que s'utilitzen diferents tècniques i expressions de diferents artistes. Una de les hores assignades al grup de cinquè es dedica a realitzar el projecte Cueme (Emprenedoria).

## LES MATÈRIES\_ cicle superior

### **Música\_ 2h/setmana**

Mestra: Olga Morillo

Durant el cicle superior es continuen afegint aspectes formals de la música i del llenguatge musical i es comença a treballar una peça musical en la seva totalitat. El fraseig i les característiques sonores i emocionals d'una cançó, l'estructura i el recursos que utilitza. A més, es vol veure reflectit aquest coneixement a l'hora d'interpretar ja sigui cantat, ballant o tocant un instrument, la consciència d'aquests continguts. Aquesta feina es fa a través del moviment, de l'audició significativa de cançons i obres de tots els estils i amb la interpretació d'aquestes.

### **Educació física\_ 2h/setmana**

Mestre: Dani Cordero

Realització d'activitats que suposen treballar habilitats motrius específiques, principalment esports, així com d'altres en què es desenvolupen les capacitats condicionals, com ara la força, la velocitat i la resistència. Treball cooperatiu, jocs de cooperació-oposició i d'estratègia.

### **Religió\_ 1h/setmana**

Mestra: 5è Muntsa Aymerich / 6è Anna Ribas

Transmetre coneixements sobre la història i la cultura de les diferents religions i també adonar-se de la importància dels diferents valors com el respecte i la solidaritat, la companyonia.

### **Racones d'aprenentatge\_ 2h/setmana**

Mestres: Anna Ribas, Mar Castro i Judit Arenas

Treball de diferents competències a través de jocs i activitats manipulatives que es realitzen de forma rotativa en petits grups. Es consoliden aprenentatges de totes les àrees curriculars.

### **Educació en valors\_ 1h/setmana**

Mestra: Anna Ribas.

S'apropa l'alumnat a la capacitat de poder viure plenament contribuint al benestar de les persones que els envolten, tant les del seu entorn com les més llunyanes. Treballen actituds per afavorir la convivència, el respecte als drets de les persones i a l'assoliment d'unes condicions de vida dignes per a tothom.

### **Projectes\_ 2h/setmana**

Mestra: Muntsa Aymerich 5è / Mar Castro 6è

Realització de diferents projectes al llarg del curs vinculats a temàtiques de coneixement del medi on els alumnes són protagonistes del seu propi aprenentatge a partir dels seus interessos.

# activitats complementàries

La finalitat de les **activitats complementàries** és la millora del nivell educatiu del nostre alumnat treballant aspectes que no figuren expressament inclosos en els plans i programes oficials.

Tenen com a finalitat el perfeccionament i l'ampliació de la tasca educativa, cultural i social realitzada pel nostre centre, de manera que es completa el procés de formació dels alumnes mitjançant el desenvolupament de determinats aspectes del nostre projecte educatiu.

A l'escola centrem les activitats complementàries en els següents àmbits:

- Les tecnologies de l'informació i la comunicació.
- L'aprenentatge de les llengües estrangeres –francès i anglès.
- El desenvolupament creatiu-artístic de l'alumnat i el desenvolupament de la intel·ligència emocional.

## Cicle Superior: (5 hores/setmana)

- **Informàtica** \_ 1h/setmana  
L'alumnat adquirirà eines per aprofundir en l'entorn Windows. Treballarem diversos programes del paquet de Microsoft Office, la navegació per internet que inclouen les eines de Google Suite i la utilització de diferents entorns virtuals d'aprenentatge a través del seu compte de correu electrònic i d'altres eines digitals.
- **Francès** \_ 2h/setmana  
L'alumnat s'introdueix a la segona llengua estrangera, el francès. A partir de jocs, cançons, contes i les situacions d'aprenentatge plantejades, l'alumnat aprèn vocabulari i fonètica. Es planteja un aprenentatge competencial que ajudi tant a la comunicació oral com escrita. A més a més, els alumnes també aprenen aspectes gramaticals que els permeten tenir una bona base per a l'etapa de secundària.
- **STEAM/ Benestar Emocional** \_ 1h/setmana  
STEAM: L'alumnat resoldrà diferents reptes plantejats de ciència, de tecnologia, d'enginyeria, d'art i de matemàtiques.  
Benestar Emocional: L'objectiu d'aquest espai és el coneixement i control del propi cos a través de la pràctica de ioga.
- **Educació Emocional** \_ 1h/setmana  
Es realitzaran activitats de cohesió de grup/tutoria. L'objectiu és desenvolupar la competència emocional per afavorir la convivència, el coneixement de les pròpies emocions i el treball dels valors d'una manera vivencial i activa.



- Les Activitats Educatives Complementàries programades per l'escola formen part intrínseca del nostre projecte educatiu, i són un fet diferencial entre les diferents escoles donant una qualitat que traspasa els ensenyaments merament curriculars; **es realitzen en el marc de l'horari escolar.**
- El fet d'incorporar aquestes activitats ens dóna la possibilitat de disposar d'un temps educatiu per desenvolupar programes d'innovació que representen, d'una manera objectiva, un guany diferencial dins del nostre Projecte Educatiu de Centre aconseguint un ensenyament de major qualitat.
- Les activitats educatives complementàries són programades per l'equip directiu de l'escola, i les quotes corresponents, que han de pagar les famílies, són aprovades pel Consell Escolar i autoritzades per l'Administració Educativa.



## SORTIDES I TALLERS

### Sortides, tallers i xerrades

Les sortides, els tallers i les xerrades es realitzaran al llarg del curs per viure experiències significatives i vivencials que complementin els continguts curriculars de l'aula. S'informarà via correu electrònic o agenda.

Sortides:

Sortides Excursions Colònies	Cicle	Vinculació Àrea curricular	Valor pedagògic
<b>LA PREHISTÒRIA</b> <b>(Espluga de Francolí,</b> <b>coves prehistòriques i</b> <b>taller d'excavació)</b>  dijous 16 de novembre	CS	Educació emocional Coneixement del Medi	Conèixer les coves prehistòriques i visitar les diverses comunitats humanes que hi van viure. Realitzar una excavació simulada en una cova per tal d'experimentar i conèixer la tasca dels arqueòlegs. Promoure l'apropament i els lligams entre els alumnes del cicle.
<b>ESCAPE FOOD JUNIOR</b> <b>(El Prat de Llobregat)</b>  dimarts 28 de febrer	CS	Coneixement del Medi Llengua catalana Matemàtiques Ed. Emocional	Treballar en equip per a aconseguir un objectiu comú. Aprendre la importància de reduir el malbaratament, de produir menys envasos, de menjar feix de forma sostenible i de comprar productes de proximitat.
<b>TEATRE MUSICAL</b> <b>"Per què balla en Jan</b> <b>petit?"</b> <b>Auditori de Vilafranca</b>  dimarts 9 d'abril Hora per confirmar	CS	Educació musical: - percepció i anàlisi -coneixement del medi cultural	Descobrir propostes musicals vocals i instrumentals de diferents corrents estètics, procedències i èpoques produïdes per creadores i creadors a través del gaudi en audicions actives en viu. Percebre i expressar les sensacions i sentiments que ens evoquen les audicions i obres treballades. Reconeixement de professions vinculades a la creació i interpretació musical amb perspectiva de gènere a les audicions i obres treballades. Discriminació auditiva, classificació del so i les seves qualitats. Adquirir hàbits de comportament i actitud positiva en la percepció de propostes musicals.
<b>COLÒNIES</b> <b>(casa de colònies Mas</b> <b>Panella, a Tordera)</b>  10, 11 i 12 d'abril	2n 6è	Llengua estrangera: anglès Ed. emocional Expressió lingüística Educació física Coneixement del medi	Promoure un apropament i una interpretació del medi natural i social de l'entorn de la casa. Emprar la llengua anglesa com a llengua vehicular en un context d'oci i gaudi. Establir lligams entre el grup.

<p><b>TEATRE ANGLÈS</b>  <b>“Oliver Twist”</b>  <b>(teatre El Casal, Vilafranca)</b></p> <p>dilluns 22 d'abril</p>	<p>CS ESO</p>	<p>Llengua anglesa</p>	<p>Gaudir d'un espectacle teatral en llengua anglesa.  Fomentar l'ús de l'anglès com a llengua vehicular.  Conèixer i experimentar el respecte necessari en un acte cultural.</p>
<p><b>“Gimcana i jocs d'aigua”</b>  <b>(Cal Diable, Pontons)</b></p> <p>dimecres 19 de juny</p>	<p>3r i 5è</p>	<p>Coneixement del Medi Ed. Emocional. Ed. Física.</p>	<p>Gaudir d'una jornada lúdica fent activitats amb aigua.  Treballar valors com ara el respecte, la tolerància, el treball en equip i la convivència.  Estrènyer lligams entre l'alumnat.  Fomentar l'esport en un entorn natural.</p>

Tallers:

01-12-24: Taller de menjar saludable, Casa Ametller. 5è Pri.

04-12-23 : Taller de menjar saludable, Casa Ametller. 6è Pri.

12-01-24 15 h : L'òliba, Agents rurals. 5è Pri.

16-01-24 10h: L'òliba, Agents rurals. 6è Pri.

13-03-2024: Sessió de cinema (C.S.) “La meva germana extraordinària amb la Tess”

08-04-2024 i 15-04-2024: Taller amb la policia local, xerrada i parc de trànsit. (C.S.)

10-05-24 15h: La tortuga Pipa, Agents rurals. 5è Pri.

14-05-24 10h: El millor insecticida natural, Agents rurals. 6è Pri.

Amb data pendent de confirmar:

- Taller bucodental (6è).
- Sense estigma ni discriminació, El turó (5è)
- Taller de comunicació, Espiga (6è)
- La privacitat a Internet, Ajuntament de Vilafranca (6è)

## RECORDATORIS \_ Primària

**Puntualitat:** cal que els alumnes siguin puntuals no sols per ells sinó per a la resta de companys que sí que han arribat a l'hora. Tothom podem tenir un dia en el que arribem tard però no podem permetre que sigui un costum, sigui per la raó que sigui. Recordar que l'hora d'entrada del matí és a les 8:55 i l'hora d'entrada de la tarda és a les 15h.

**Absències:** davant de qualsevol absència és important que les famílies aviseu via agenda o correu electrònic al tutor/a. En cas que sigui una absència no programada, cal que aviseu a primera hora trucant al telèfon de l'escola.

**Avisos:** preguem que aviseu per escrit de qualsevol incidència que es presenti: si no es fa esport, o activitats extraescolars, si cal fer règim especial... i sobretot, si la sortida no es fa de la forma habitual (persona que acompanya, canvi d'hora...). En els cas de no fer alguna activitat durant un període llarg de temps com ara Educació Física, preguem ens porteu un justificant mèdic.

**Agenda:** qualsevol tipus de notificació caldrà que es faci per l'agenda: un retard, faltat un dia, sortir abans d'hora... Cal que els nens sàpiguen que porten una nota a l'agenda i que l'han d'ensenyar als mestres. Qualsevol nota emesa pel mestre ha de tornar signada per les famílies. Quan les circulars siguin conjuntes (iguals per a tota l'escola) es farà arribar a través de l'agenda del germà petit. És important que retorneu les butlletes signades el més aviat possible, donat que la recollida d'aquestes és necessària per a començar qualsevol tràmit (reserva places per a l'autocar, per al teatre etc.)

**Hidratació:** cada alumne pot portar una ampolla d'aigua o cantimplora per veure durant el dia.

**Aniversaris:** aquest curs es poden portar esmorzars compartits per a celebrar l'aniversari, aquests han de ser coca de forner (amb una tauleta de xocolata si s'escau) o fruita.

**Medicaments:**

- **Funcionament:** quan un nen/a es fa mal o no es troba bé, es trucarà a la família si es considera necessari. Es valorarà amb la família si cal portar-lo a un centre sanitari o venir-lo a buscar. L'escola té contractada una assegurança mèdica per l'alumnat (atenció mèdica als Serveis Mèdics Penedès).
- **Medicaments:** són personals i intransferibles. Cal que posin el nom, l'hora i la dosi a administrar. Des de l'escola no es poden administrar medicaments a l'alumnat, és per això que si s'ha de prendre algun xarop, comprimit etc. s'ha de fer arribar, juntament amb el medicament, l'autorització de la família (la trobareu a la web de l'escola) i la recepta mèdica a on s'especifiqui tota l'administració.
- S'ha inclòs el **paracetamol** a la farmaciola dels centres educatius de Catalunya. Per administrar-lo cal tenir l'autorització signada dels pares, mares o tutors legals de l'alumne o l'alumna.
- Alumnat amb al·lèrgies alimentàries i/o al làtex. Cal que ompliu un full de recollida d'informació per aquest tipus d'alumnat ( si no heu fet abans o a variat la seva condició) i reviseu que la seva medicació que ens heu deixat a l'escola no estigui caduca o obsoleta. Parleu amb el tutor/ a si necessitéssiu revisar aquesta informació.

**Dia de la fruita:** dilluns i dimecres. La resta de dies, és recomanable dur un esmorzar saludable.

**Excursions:** les excursions formen part del projecte pedagògic del centre. Són per tant, activitats recomanables que es realitzen fora del centre per tal de complementar i aprofundir continguts des d'una experiència més propera i pràctica. Cal portar el xandall de l'escola.

**Vestimenta:** La vestimenta per anar a l'escola ha de ser apropiada per a la funció que s'hi desenvolupa. Cal ensenyar a l'alumnat que a cada situació i ambient cal mostrar una imatge apropiada i un respecte per a les persones que en formen part. No es podrà portar rellotges intel·ligents que disposin de càmeres, registres de veu i/o aplicacions similars.

És obligatori l'ús de l'equipament esportiu de l'escola els dies d'Educació Física.

**Comunicació família-escola:** Davant de qualsevol dubte o problema que es vulgui manifestar cal utilitzar les vies de comunicació de l'escola. L'alumne pot parlar amb el tutor davant de qualsevol problema que li sorgeixi, així com els pares davant de qualsevol dubte o angoixa que se us pugui plantejar. Si fos necessari, seria el tutor/a qui transmet la informació a la cap d'estudis corresponent o a l'equip directiu.

## PROTOCOL D'ACTUACIÓ DAVANT D'ACCIDENT O MALALTIA

Per tal d'evitar un possible contagi, és molt important que quan un/a alumne/a estigui malalt/a no assisteixi a l'escola. El període de no assistència, en criteris del Departament de Salut de la Generalitat de Catalunya, s'indica a continuació.

Malaltia	Període de no assistència a l'escola
Estat febril	Fins a almenys 24 hores sense febre.
Malalties gastrointestinals	Fins 48 hores després que les deposicions s'hagin normalitzat
Varicel·la	Fins al sisè dia després de l'aparició de l'exantema, o abans si les lesions s'han assecat i han fet crosta.
Conjuntivitis	Fins 24 hores després d'iniciar el tractament.
Escarlatina	Fins 24 hores després d'iniciar el tractament antibiòtic
Polls	<p>Si observem els nostres fills/es es rasquen o diuen que tenen picor al cap, mirar-li de seguida si té polls. Dediqueu-hi temps.</p> <p>En cas de polls:</p> <ul style="list-style-type: none"> <li>- No assistir a l'escola fins que no s'hagi fet el tractament i eliminat totes les llèmenes.</li> <li>- Comunicar l'existència de polls a l'escola.</li> <li>- Fer el tractament i eliminar les llèmenes.</li> <li>- Revisar durant alguns dies seguits i pentinar amb la pinta especial.</li> <li>- Rentar la roba a la rentadora amb sabó i aigua calenta.</li> </ul> <p>Si l'escola observa un/a alumne/a amb polls s'avisarà ràpidament a la família per evitar contagis.</p>
Rubèola	Fins 7 dies després que hagi aparegut l'exantema.
Xarampió	Fins 4 dies després que hagi aparegut l'exantema.
Grip	Fins a almenys 24 hores sense febre i que toli l'activitat general.
Infecció respiratòria aguda de vies altes	Fins a almenys 24 hores sense febre i toli l'activitat general.

Si l'alumne presenta alguna malaltia contagiosa, cal comunicar-ho a l'escola per tal de prendre mesures preventives amb la resta de companys/es que hi hagin estat en contacte.

**IMPORTANT:** És molt important que l'escola tingui els **telèfons actualitzats** de la família i de la feina per poder avisar **en cas d'urgència**. Per això es demana que es comuniqui immediatament qualsevol canvi de número.