



# PROJECTE EDUCATIU

## Curs 2024-2025

## 1. Organització del centre

### Estructura organitzativa

L'entitat titular de l'escola és la Fundació Escolar Sant Josep tenint com a objectiu l'ensenyament i aquelles activitats pròpies del món educatiu. L'escola Sant Josep és una escola concertada, catòlica, seglar i arrelada a la realitat sòcio-cultural de Catalunya.

#### 1.1. Equip directiu

<b>Representant Titular</b>	Montserrat Badia Rovira
<b>Directora</b>	Gemma Marsó Garcia
<b>Cap Estudis INF-PRI</b>	Alba Calavera Alloza
<b>Cap Estudis ESO</b>	Marta de Lamo Pedrajas
<b>Secretària</b>	Elvira Masip Rius
<b>Cap Tecnològic</b>	Dani Cordero Astudillo

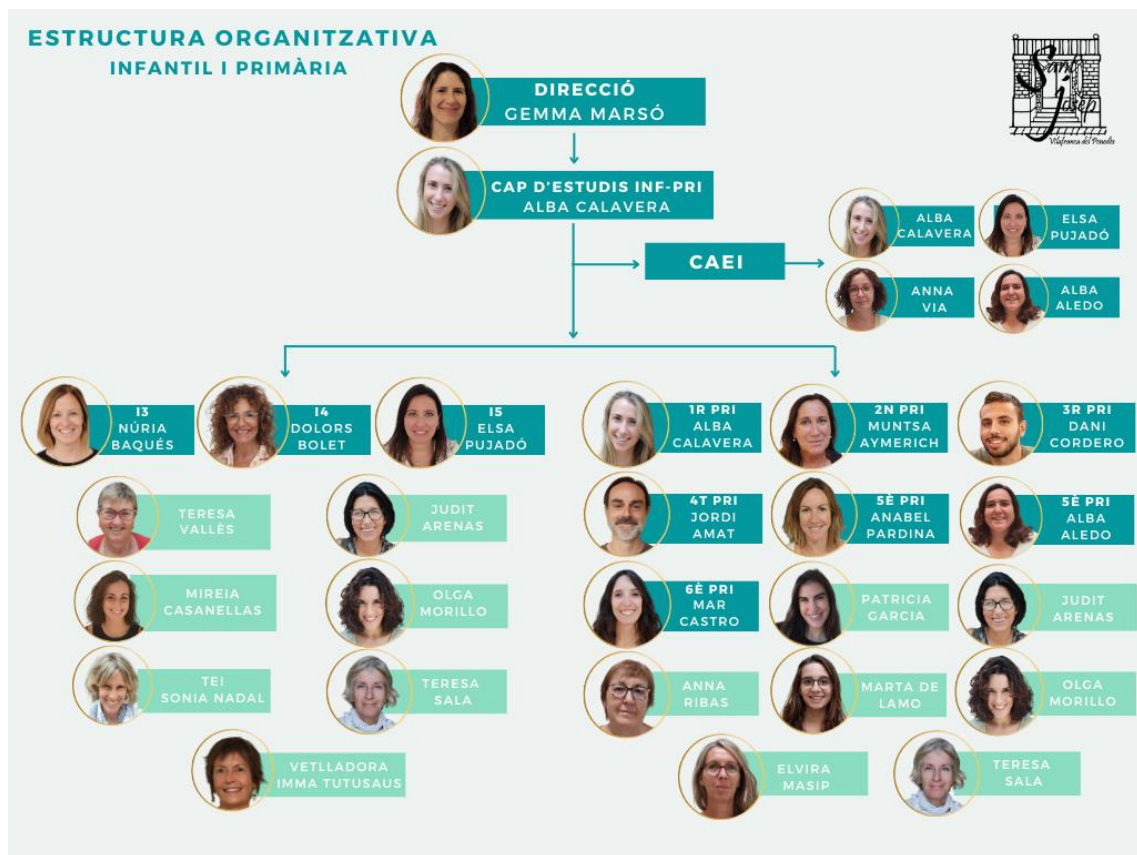
#### 1.2. Equip de coordinadors

<b>Pastoral</b>	Olga Morillo Soto
<b>Lingüístic</b>	Joan Sonet Mitjans
<b>Convivència, coeducació i benestar</b>	Anna Via Garcia
<b>TIC</b>	Dani Cordero Astudillo
<b>Pinya / Ambientació</b>	Teresa Vallès
<b>Festes</b>	Teresa Sala Trullàs
<b>Orientació Escolar</b>	Marta de Lamo Pedrajas

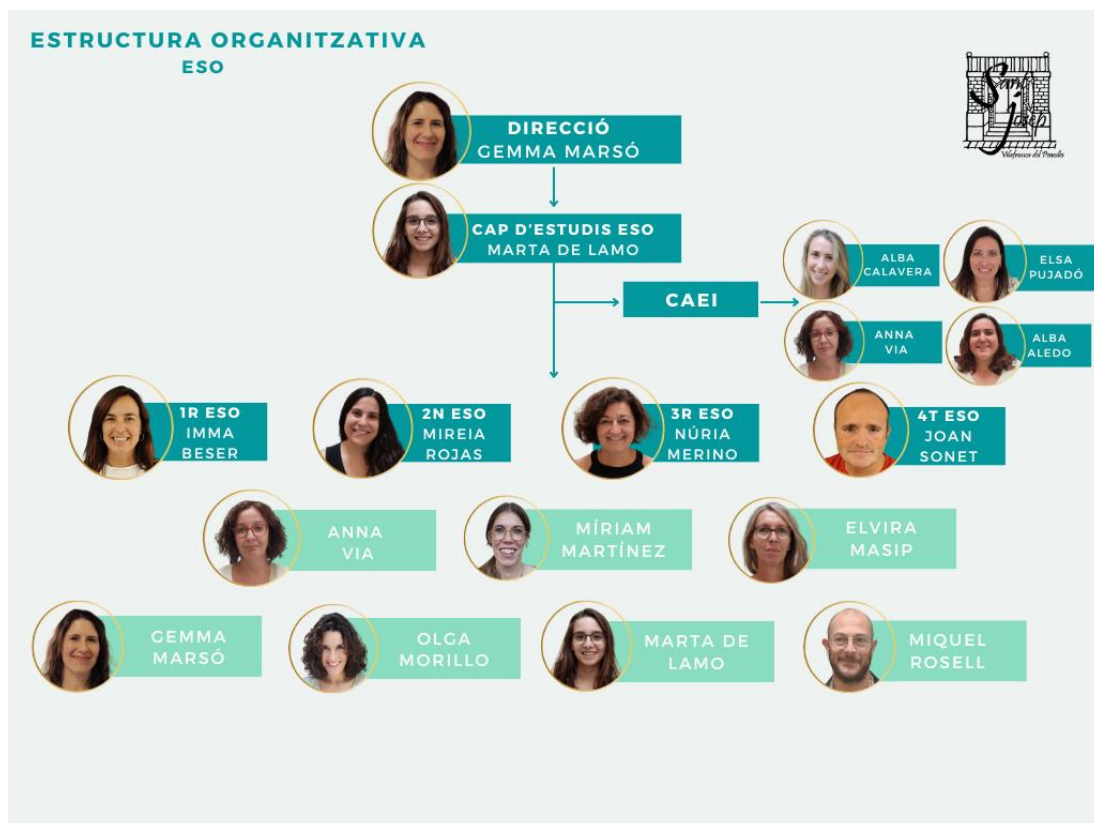
#### 1.3. Consell Escolar

<b>2. President</b>	Gemma Marsó Garcia
<b>Representants titularitat</b>	Montserrat Badia Rovira Josep Batet Rovirosa Joan Fernández Capafons Gemma Martí
<b>Representants professorat</b>	Alba Calavera Alloza Marta de Lamo Pedrajas Elvira Masip Rius Elsa Pujadó Rodríguez
<b>Representants pares i mares d'alumnes</b>	Cristina Olaya Guzmán Irene Ventura Via Maria Lorenzo González Vanessa Vila Barrachina
<b>Representants Ad. i Serveis</b>	Imma Tutusaus Sàbat
<b>Representant d'alumnes</b>	Carlos Ojea Alonso Mariola Ruiz Ramos
<b>Representant Ajuntament</b>	Olga Serra Martí

### Estructura organitzativa infantil i primària



### Estructura organitzativa ESO



## 2. Matrícula curs 2024-2025

### Matrícula curs 2024-2025

<b>Infantil</b>	<b>Tutoria</b>	<b>Matrícula</b>
I3	Núria Baqués	26
I4	Dolors Bolet	25
I5	Elsa Pujadó	27
		<b>Total: 78</b>

<b>Primària</b>	<b>Tutoria</b>	<b>Matrícula</b>
1r	Alba Calavera	26
2n	Muntsa Aymerich	25
3r	Dani Cordero	26
4t	Jordi Amat	27
5è	Alba Aledo – Anabel Pardina	26
6è	Mar Castro	27
		<b>Total: 157</b>

<b>Secundària</b>	<b>Tutoria</b>	<b>Matrícula</b>
1r	Imma Beser	30
2n	Mireia Rojas	28
3r	Núria Merino	30
4t	Joan Sonet	30
		<b>Total:118</b>

**Total d'alumnes al centre:  
353**

### 3. Horari i calendari

#### Horari escolar 2024-2025

A les etapes d'Educació Infantil i d'Educació Primària: matins de 9.00h a 13h i tardes de 15.00h a 17.00h. ( incloses les tardes de setembre).

A l'etapa d'Educació Secundària: matins de 8.15h a 13.00h (els dimarts, dijous i divendres) i a les 13.30h ( els dilluns i dimecres) i tardes de 15.00h a 16.45h.

#### Calendari escolar 2024-2025

Inici de classes: 9 de setembre 2024

Final de classes: 20 de juny 2025

#### Períodes de vacances

Vacances de Nadal: del 21 de desembre 2024 al 7 de gener 2025, ambdós inclosos.

Vacances de Setmana Santa: del 12 al 21 d'abril de 2025, ambdós inclosos.

#### Jornades continuades

Del 20 de desembre del 2024 i el 20 de juny de 2025 (aprovades pel Consell Escolar del centre en data 10 de juny de 2024).

#### Festius de lliure disposició

4 de novembre 2024

5 de desembre 2024

3 de febrer 2025

3 de març 2025

4 de març 2025

2 de maig de 2025

Per a l'any 2025 tindran consideració de festius els que determini la disposició del Departament d' Empresa i Coneixement.

**4. Festes pròpies de l'escola**

FESTES PRÒPIES	DATA
La verema (INF, CI i CM)	27 de setembre, divendres
La castanyada/ tardor	31 d'octubre, dijous
Mare Ràfols i xocolatada	5 (INF i CI i 3r PRI) i 6 (4t PRI, CS i ESO) de novembre
Dia de la ciència	Setmana de l'11 al 15 de novembre
Sta. Cecília	22 de novembre, divendres
Festival de Nadal	A determinar /desembre
Dia de la Pau (DENIP)	30 de gener, dijous
Carnaval	28 de febrer, divendres
Sant Jordi	23 d'abril, dimecres
English Week	A determinar
Jornada esportiva INF	30 de maig, dijous
Jornada esportiva CI	13 de juny, de 10 a 13h, divendres
Jornada esportiva CM	11 de juny, de 10 a 13h, dimecres
Jornada esportiva CS	12 de juny, de 10 a 13h, dijous
Jornada esportiva ESO	29 de maig, 9.30-13.30h, dijous
"Celebració fi de curs"	13 de juny, divendres
Graduació 4t ESO	A determinar

**5. Opcions preferents 2024 -2025**

En aquest apartat recollim les propostes que a la nostra escola constitueixen aspectes prioritaris per a l'acció educativa en el seu conjunt per aquest curs 2024-2025.

Aquest curs ens hem plantejat com a Opcions Preferents de centre:

- ✓ Elaboració dels plans que formen part del Projecte Educatiu de Centre: projecte d'orientació d'escola (pla d'acollida, document de traspàs, full de seguiment, cartes de compromís), pla de comunicació, projecte de benestar i projecte de biblioteca escolar.

- ✓ Programació de les diferents matèries del curs segons el nou currículum, a partir de la creació de diverses situacions d'aprenentatge. Coordinació interna per a l'assoliment de les competències de 4t d'ESO. Avaluació de les competències transversals.
- ✓ Revisió i adaptació del projecte de convivència.

## 6. Salut

- Quan un nen/a es fa mal o no es troba bé, es trucarà a la família si es considera necessari. Es valorarà amb la família si cal portar-lo a un centre sanitari o venir-lo a buscar. L'escola té contractada una assegurança mèdica per l'alumnat (atenció mèdica als Serveis Mèdics Penedès).
- **Medicaments:** són personals i intransferibles. Cal que portin el nom posat, l'hora i la dosi a administrar. Des de l'escola no es poden administrar medicaments a l'alumnat, és per això que si s'ha de prendre algun xarop, comprimit etc. s'ha de fer arribar, juntament amb el medicament, l'autorització de la família i la recepta mèdica a on s'especifiqui tota l'administració.
- S'ha inclòs el **paracetamol** a la farmaciola dels centres educatius de Catalunya. Per administrar-lo cal tenir l'autorització signada dels pares, mares o tutors legals de l'alumne o l'alumna.
- Cal que s'informi a l'escola (a través del tutor) sobre les al·lèrgies que tenen els i les alumnes a través del full de recollida d'informació d'al·lèrgies. Així mateix, omplir la sol·licitud i autorització de medicaments amb al·lèrgies alimentàries i/o al làtex davant de la necessitat de tenir la medicació a l'escola.

## 7. Les matèries de 1r ESO

### Matèries comunes, optatives i complementàries

**LLENGUA CATALANA**\_ 3h/set/curs. Professor: Joan Sonet Mitjans

Des d'aquest primer curs de l'etapa es parteix d'un ensenyament de la matèria encaminat a l'adquisició de les eines gramaticals de domini de la llengua, ja tractades durant tota l'etapa anterior d'Educació Primària, però desplegadas a partir d'aquest any acadèmic, que permetin a l'alumnat assolir les destreses lingüístiques per desenvolupar les seves habilitats comunicatives. Un objectiu clau és l'expressió, oral i escrita, com a denominador comú de l'enfocament competencial dels aprenentatges previstos. Aquest és un curs de consolidació de continguts ja tractats i d'adquisició d'aprenentatges nous, que sovint s'encaminaran cap a la pràctica. El treball de l'expressió és un eix fonamental del curs.

Durant el curs es treballaran les següents lectures:

- Wonder, J. R. Palacio, La Campana
- Segona lectura a determinar

Una hora a la setmana està destinada a realitzar l'aprenentatge basat en projectes.

**LLENGUA CASTELLANA\_ 2h/set/curs** Professora: Míriam Martínez

El alumnes de 1r disposen d'un llibre format paper i a l'aula s'utilitzen les noves tecnologies en la creació de textos i presentacions.

En aquest curs es treballa l'habilitat lectora, la seva comprensió i sobretot llegir descobrint el gust per la lectura; aquesta tasca es durà a terme bàsicament el segon i tercer trimestre en l'ABP que hem creat.

Aquest any també treballem l'oralitat i la comunicació amb petites presentacions de diversos temes.

Algunes tasques es treballen en grups cooperatius o per parelles perquè l'alumnat aprengui els diferents rols i habilitats que cal practicar i aprendre per treballar en grup.

Gramaticalment, la morfologia de les paraules serà la base del aprenentatge d'aquest curs.

- La chica que patina y el tonto que la quiere (Loqueleo).
- Segona lectura a determinar

**LLENGUA ANGLESA\_ 3h/set/curs.** Professora: Anna Via Garcia

En la matèria de llengua anglesa, es planteja un aprenentatge competencial de la llengua que ajudi al desenvolupament de les destreses de comunicació oral (*speaking and listening*), comprensió lectora (*reading*) i expressió escrita (*writing*), amb la finalitat que l'alumne al finalitzar l'etapa sigui capaç de comunicar-se en aquesta llengua de manera eficient.

L'avaluació és contínua (treball a l'aula, participació en el dia a dia, tasques a casa, etc.) amb una prova al finalitzar cada mòdul.

Els alumnes disposen d'un espai digital amb recursos a la *web app.burlington.com*, on hi trobaran el workbook i altres recursos.

Els alumnes han d'adquirir al llarg del primer i segon curs de l'ESO el nivell A2+ en llengua del Marc europeu comú de referència per a les llengües del Consell d'Europa.

**MATEMÀTIQUES\_ 3h/set/curs.** Professora: Imma Beser Andreu



Mitjançant activitats d'indagació i experimentació inicials introduïm els continguts que giren al voltant del currículum de primer d'ESO tenint com a objectiu principal aconseguir que l'alumnat sigui capaç de resoldre problemes de la vida quotidiana o d'un context real.

Al voltant d'activitats manipulatives (ús de geoplà, tangram...), digitals (usant programari específic com geogebra, excel), dutes a terme amb grup cooperatiu i amb la realització de projectes transversals (projecte Hi ha planeta B?) estimulem l'alumnat a fer conjeitures, experimentar, comprovar, interpretar, fer prediccions, argumentar i generalitzar amb l'ajuda dels seus companys.

### **CIÈNCIES SOCIALS\_ 2h/set/curs. Professora: Núria Merino Martín**

Des de l'àrea de Ciències Socials es treballaran els diferents continguts intentant aconseguir la màxima motivació per par de l'alumnat a través d'eines com:

- Relacionar el passat amb fets actuals, potenciant així la curiositat dels alumnes en l'aprenentatge.
- Es realitzaran diversos treballs col·laboratius, en què els alumnes intercanviaran coneixements i habilitats, es promourà la tolerància vers les idees dels altres i la capacitat d'organització del grup així com el compromís en el treball de cada un dels membres.
- Potenciarem la participació a partir de debats sobre temes curriculars que puguin ser engrescadors per als alumnes.
- La descoberta conjunta promovent les aportacions a partir d'experiències personals (viatges, testimonis familiars , etc.) relacionades amb els tems que treballem que pugui fer cada alumne.
- Flexibilitzarem el ritme de treball així com els continguts per tal que cada alumne pugui seguir correctament els aprenentatges. A l'aula conviuran dos llibres de text amb continguts paral·lels però amb diferent grau d'aprofundiment.
- Utilització de les noves tecnologies com a mitjà per acostar-nos als diferents continguts (visites virtuals, jocs d'història o geografia, presentacions interactives, reportatges ... ).
- Treballarem la sensibilitat vers l'art propi del període històric que es treballi a l'aula.
- Treballarem l'hàbit lector a partir de textos contextualitzats en l'etapa treballada.
- Analitzarem problemes mediambientals a partir del visionat i posterior anàlisi e la pel·lícula "Avatar".

Ens proposem en tot moment potenciar alumnes actius, creatius i reflexius. Pensem que es tracta d'una matèria bàsica per tal que l'alumne pugui anar configurant la seva pròpia concepció del món a partir d'un esperit crític però sempre fonamentat en una base de coneixements prou sòlida.

**BIOLOGIA I GEOLOGIA\_ 2h/set/curs.** Professora: Imma Beser Andreu

La matèria té com a objectiu que l'alumnat sigui capaç d'aplicar els coneixements científics, resoldre problemes de la vida quotidiana, prengui decisions amb criteris científics, desenvolupi hàbits de vida saludables, esdevingui actiu en el treball col·laboratiu, tingui capacitat de reflexió crítica i argumentació científica.

En el primer trimestre l'alumnat realitzarà el projecte "Hi ha planeta B?" que té com a eix central la matèria de Biologia i Geologia, i en segon terme la de matemàtiques. Al llarg d'aquest trimestre també és duran a terme les pràctiques de laboratori que permeten treballar experimentalment els conceptes explicats a l'aula.

**TECHNOLOGY\_ 1h/set/curs.** Professora: Mireia Rojas López

Technology: La matèria de tecnologia en aquest primer curs treballa el procés tecnològic, introducció a la tecnologia, el dibuix tècnic i els materials i eines de l'aula-taller.

L'assignatura es divideix en dos blocs. El primer consisteix en una hora setmanal on tot el grup classe treballa d'una manera més teòrica els conceptes a l'aula. En el segon bloc es realitzen diversos projectes a l'aula de tecnologia, que incideixen especialment en les habilitats científicotecnològiques, treballant en petits grups, per posar en pràctica i aprendre d'una manera més vivencial els conceptes estudiats a l'aula.

Durant tota l'assignatura es treballa de manera transversal la competència digital per potenciar l'ús de les TIC en diferents àmbits, mitjançant recerques i treballs cooperatius.

L'avaluació serà contínua, és a dir es tindrà en compte les diferents produccions dels alumnes (presentacions, memòria, construccions, proves, treball diari...) al llarg del curs i de la seva evolució, es valorarà l'esforç diari de l'alumnat en qualsevol de les tasques, tant grupals com individuals.

**MÚSICA\_ 2h/set/curs.** Professora: Olga Morillo

Amb la sensibilització durant l'etapa de primària i els coneixements adquirits, en aquesta etapa de secundària es vol despertar més profundament la consciència de la música com a art i manifestació cultural, humana i universal. També educar l'oïda per a ser capaços d'escoltar diferents tipus de música i tenir la possibilitat de valorar-la amb criteri i coneixement, així com també transmetre el respecte que mereix. Per això es tenen molt en compte els continguts que tenen a veure amb les característiques del so, la història de la música i el llenguatge musical aplicat a la pràctica instrumental.

Per a treballar aquestes competències es fa servir una metodologia que implica la participació activa i vivencial per part dels alumnes, que desperta la curiositat i potencia la creativitat i l'expressivitat a través d'aquest llenguatge.

Es proposen projectes per treballar tant en grups cooperatius com individualment i la interpretació de cançons de diferents estils i èpoques que s'avaluaran de manera contínua durant tot el trimestre. Programes informàtics com ara Musescore, Audacity, Prezi i Canva seran recursos a l'hora de crear partitures i editar so o vídeos i per fer les presentacions d'alguns treballs.

#### **ARTS AND CRAFTS**\_ 2h/set/curs. Professora: Gemma Marsó

La matèria es desenvolupa a partir d'una exposició dels continguts en llengua anglesa per poder-la treballar i desenvolupar després experimentalment. Creativitat i experimentació per aprendre vivencialment i de forma gratificant tot explorant, a través d'una reflexió crítica i compartida la potencialitat versàtil dels llenguatges artístics. Durant el curs es treballa amb diferents materials i tècniques per tal de donar un bagatge més gran dels recursos utilitzats en l'expressió visual i artística.

#### **EDUCACIÓ FÍSICA**\_ 2h/set/curs. Professora: Elvira Masip Rius

A l'educació física existeix un bloc de continguts vertebrador que fa referència a la condició física i la salut. L'alumnat ha d'acabar la seva escolarització obligatòria coneixent com funciona el seu cos i sabent què ha de fer per mantenir-lo en forma, amb vistes a consolidar tot un seguit d'hàbits saludables que l'acompanyin sempre i també per superar-se a si mateix.

Així mateix es treballa de manera important la competència social i ciutadana. Les activitats esportives, sobretot les collectives, són una excel·lent oportunitat per reproduir un escenari on es manifesten actituds i valors de la vida en societat: la integració, el respecte a unes normes, als companys i companyes, als adversaris, a les diferències, la solidaritat, el treball en equip, la cooperació, l'acceptació de les pròpies limitacions individuals, l'assumpció de responsabilitats dintre del grup, el joc net, etc.

L'avaluació és contínua i segons els blocs de continguts tractats es faran proves per mesurar les capacitats treballades al final de cada trimestre.

#### **RELIGIÓ/CULTURA I VALORS ÈTICS:**\_ 1h/set/curs. Professora: Míriam Martínez

La matèria de religió en l'ESO està plantejada a l'escola com un àrea de coneixement i aprofundiment de la història de la religió i el seu coneixement però no com un àrea de catequesi. A 1r d'ESO es treballen les diferents religions i tipus que hi ha al món. Tribals, històriques, actuals... Quan se n'ha explicat i treballat un tipus es visiona una pel·lícula relacionada amb el tema en qüestió.

Independentment del contingut que es treballi a la classe, totes les classes comencen amb la visualització d'un curt que ens parla d'un valor determinat .

Com a element quotidià, cal dir que les classes finalitzen amb un temps per escriure un diari de la classe, tasca que es fa individualment.

**OPTATIVA: FRANCÈS\_ 2h/set/curs.** Professora: Marta de Lamo

La matèria de francès té com a objectiu l'adquisició d'una segona llengua estrangera a partir, sobretot, de materials autèntics i d'una vessant pràctica. L'objectiu és, per tant, acompanyar l'alumne/a perquè es pugui comunicar fent servir aquesta segona llengua estrangera, posant en pràctica i adquirint la base de la llengua. A més a més, també es proposen diverses activitats relacionades amb aspectes culturals, geogràfics i socials, amb promovent les l'assoliment de les competències lingüístiques, així com les competències transversals, com per exemple la digital o la personal i social. Per tant, l'alumne/a adquirirà les habilitats per mantenir conversa col·loquial, del dia a dia, tant en la llengua oral com en la llengua escrita. Es preveu que durant aquest curs l'alumne/a adquireixi el nivell A1+ del MECR.

### **Aprentatge basat en projectes**

L'aprenentatge basat en problemes (ABP) és una metodologia d'aprenentatge actiu centrada en l'estudiant en la qual es planteja a un grup d'alumnes un problema real, un interrogant o una situació problematitzada que guia la investigació i per tant l'obtenció del coneixement. Aquesta situació permet a l'estudiant desenvolupar hipòtesis explicatives i identificar necessitats d'aprenentatge que li permeten comprendre millor el problema i assolir els objectius d'aprenentatge establerts. Un pas addicional consisteix a identificar els principis que es relacionen amb el coneixement adquirit i que es poden aplicar a altres situacions o problemes. Els estudiants aprenen tant a desenvolupar estratègies de raonament com a adquirir coneixement de la matèria. Els objectius de l'ABP consisteixen a ajudar els estudiants a desenvolupar habilitats cognitives, com ara l'anàlisi, l'argumentació o la resolució de problemes i habilitats de caràcter interpersonal i social, com la comunicació i la cooperació.

Durant el curs es desenvoluparan diversos projectes:

- Hi ha planeta B?
- Operació Terra
- Atrévete a leer
- L'origen de l'escriptura.

## 8. Les matèries complementàries

### Taller multimèdia \_ De 1r a 4t d'ESO \_ 1h/setmana curs

La matèria de taller multimèdia pretén preparar l'alumnat per desenvolupar-se en un marc adaptatiu; més enllà d'una simple alfabetització digital centrada en l'ús d'eines i recursos digitals actuals. És necessari dotar dels coneixements, destreses i aptituds per facilitar un aprenentatge permanent al llarg de la vida, de manera que els alumnes puguin adaptar-se amb versatilitat a les demandes que sorgeixin en el camp de les Tecnologies de la informació i comunicació. També tractem l'educació audiovisual per tal que l'alumnat faci un ús crític i responsable de les xarxes socials. També tractem l'educació audiovisual per tal que l'alumnat faci un ús crític i responsable de les xarxes socials.

### English Culture \_1h/set/curs

Aquesta matèria pretén aprofundir i millorar la competència comunicativa en llengua anglesa de cada alumne. A través d'aquesta matèria es proposarà descobrir i adquirir continguts socioculturals, artístics i literaris en relació a la llengua anglesa i els països de parla anglesa. La finalitat d'aquesta matèria és acostar la llengua anglesa als alumnes, a través de diferents suports: pel·lícules, videos, llibres, cançons, sèries...

Les lectures que es treballaran aquest curs seran :

- A Christmas Carol. Editorial Helbling
- Sherlock Holmes and the red-headed league. Editorial Helbling

La finalitat de les **activitats complementàries** és la millora del nivell educatiu del nostre alumnat treballant aspectes que no figuren expressament inclosos en els plans i programes oficials.

Tenen com a finalitat el perfeccionament i l'ampliació de la tasca educativa, cultural i social realitzada pel nostre centre, de manera que es completa el procés de formació dels alumnes mitjançant el desenvolupament de determinats aspectes del nostre projecte educatiu.

A l'escola centrem les activitats complementàries en els següents àmbits:

- les tecnologies de la informació i la comunicació
- l'aprenentatge de l'anglès
- el desenvolupament creatiu i artístic de l'alumnat
- el desenvolupament de la intel·ligència emocional

Les Activitats Educatives Complementàries programades per l'escola formen part intrínseca del nostre projecte educatiu, i són un fet diferencial entre les diferents escoles en tant que donen una qualitat que traspasa els ensenyaments merament curriculars; **es realitzen en el marc de l'horari escolar.**

El fet d'incorporar aquestes activitats ens dona la possibilitat de disposar d'un temps educatiu per desenvolupar programes d'innovació que representen, d'una manera objectiva, un guany diferencial dins del nostre Projecte Educatiu de Centre aconseguint un ensenyament de major qualitat.

Les activitats educatives complementàries són programades per l'equip directiu de l'escola, i les quotes corresponents, que han de pagar les famílies, són aprovades pel Consell Escolar i autoritzades per l'Administració Educativa.

## 8. Sortides

Sortida	Lloc	Valor pedagògic	Preu
El Delta del Llobregat 29 de novembre	Prat del Llobregat	Gaudir d'un espai natural protegit alhora que es treballen conceptes que versen sobre la biologia, l'ecologia i les problemàtiques mediambientals dels espais del Delta del Llobregat.	8 €
Celebració de la Castanyada 31 d'octubre	Les pistes	Conèixer i valorar les nostres tradicions, enfortir els llaços entre els alumnes i el sentiment d'escola.	0 €
"Mare Ràfols" 6 de novembre	Molí d'en Rovira	A partir de la celebració del naixement de la Mare Ràfols, l'alumnat aprofundirà en els valors que van caracteritzar la seva vida.	0 €
"Mar i cel" 27 de març	Barcelona	Gaudir d'una obra de teatre tot valorant l'experiència escènica con a font de coneixement i d'expressió.	-
Teatre en anglès: "Sherlock Holmes" 30 d'abril	Teatre Casal (Vilafranca)	Apropar de forma lúdica la llengua anglesa a l'alumnat i conèixer, a la vegada, un clàssic de la literatura anglesa i universal.	8 €
Jornada esportiva	Zona esportiva Vilafranca	Gaudir d'una jornada esportiva entre diferents centres de la nostra comarca	4 €

Sortida d'esports aquàtics 16 de juny	Sitges	Conèixer el món de la vela i altres activitats esportives relacionades amb el medi marí com pàdel surf i caiac. Gaudir d'una sortida lúdico-esportiva.	A determinar
--	--------	---	--------------

### 9. Activitats i tallers

ACTIVITAT	DIA	HORA	Organitza
Escassetat de recursos, contaminació i residus	A determinar	A determinar	Ajuntament Vilafranca
Xerrada informativa " <u>La Marató</u> " Malalties respiratòries.	A determinar	A determinar	Fundació La Marató
Fés un like a l'autoestima	A determinar	A determinar	Ajuntament Vilafranca
El CES un espai segur	A determinar	A determinar	Ajuntament Vilafranca
Ús responsable de les pantalles	14 de febrer	15:00	Ajuntament Vilafranca
Participació en el programa #100tffiques	A determinar	A determinar	FCRI
El parc de la riera	25 d'abril	15:00	Ajuntament Vilafranca

### 10. Recordatoris

**Puntualitat:** cal que els alumnes siguin puntuals, no sols per ells sinó per a la resta de companys que sí han arribat a l'hora. Tothom pot tenir un dia en el qual arribi tard però no podem permetre que sigui un costum, sigui per la raó que sigui. Recordar que les classes comencen a les 8:15h. La porta s'obre a les 8:10, per tal que les classes puguin començar puntualment.

**Absències:** Davant de qualsevol absència és important que les famílies aviseu via e-mail al tutor/a. En cas que sigui una absència no programada, cal que envieu un correu electrònic al tutor/a. Recordeu que el centre comunica les absències a través de l'aplicació Alexia Famílies.

**Excursions:** les excursions formen part del projecte pedagògic del centre. Són per tant, activitats obligatòries que es realitzen fora del centre per tal de complementar i aprofundir continguts des d'una experiència més propera i pràctica.

**Vestimenta:** La vestimenta per anar a l'escola ha de ser apropiada per a la funció que s'hi desenvolupa. Cal ensenyar a l'alumnat que a cada situació i ambient cal mostrar una imatge apropiada i un respecte per a les persones que en formen part.

És obligatori portar el xandall de l'escola i una samarreta de recanvi per fer l'educació física.

**Comunicació família-escola:** Davant de qualsevol dubte o problema que es vulgui manifestar cal utilitzar les vies de comunicació de l'escola. L'alumne pot parlar amb el tutor davant de qualsevol problema que li sorgeixi, així com els pares davant de qualsevol dubte o angoixa que es pugui plantejar. Si fos necessari, seria el tutor/a qui transmetrà la informació a la cap d'estudis corresponent o a l'equip directiu. Qualsevol tipus de notificació caldrà que es faci via correu electrònic al tutor: un retard, faltar un dia, sortir abans d'hora... Cal que l'alumne/a també sigui conscient de si ha de marxar abans, i l'hora a la qual ha de marxar per estar pendent.

**Mòbil:** El mòbil no es pot fer servir dins de l'escola: tampoc a les hores del menjador ni del pati. Quan entrin a l'escola, el mòbil ha d'estar apagat, i un cop a classe, els alumnes el deixaran dins d'una caixa i el podran agafar quan surtin a la una (o una i mitja), si van a dinar a casa. A les tres, en cas que l'alumnat hagi sortit al migdia, haurà de tornar a deixar el mòbil dins la caixa. El mòbil no pot sonar dins de l'aula, cal apagar-lo o posar-lo en silenci. Si el mòbil sona repetidament dins de l'aula, se'l quedarà l'escola (amb la prèvia autorització dels pares). L'escola no es fa responsable de la pèrdua, trencament o robatori del mòbil.

**Agenda:** L'agenda s'utilitza per a fer arribar totes aquelles circulars que es vulguin enviar a les famílies (reunions, xerrades, excursions, teatres...) És important que retorneu les butlletes signades el més aviat possible, ja que la recollida és necessària per a començar qualsevol tràmit (reserva places per a l'autocar, per a un teatre etc.). L'agenda també es fa servir per posar-hi les notes dels treballs i exàmens. El professor signarà l'agenda.

**Avaluació:** A l'etapa de secundària realitzem 5 avaluacions, una avaluació inicial (final d'octubre), les avaluacions de cada trimestre i l'avaluació final de curs. Si hi ha matèries no superades durant algun trimestre, aquestes es podran recuperar en les recuperacions de trimestre.