



# PROJECTE EDUCATIU

## Curs 2024-2025

## 1. Organització del centre

### Estructura organitzativa

L'entitat titular de l'escola és la Fundació Escolar Sant Josep tenint com a objectiu l'ensenyament i aquelles activitats pròpies del món educatiu. L'escola Sant Josep és una escola concertada, catòlica, seglar i arrelada a la realitat sòcio-cultural de Catalunya.

#### 1.1. Equip directiu

|                             |                         |
|-----------------------------|-------------------------|
| <b>Representant Titular</b> | Montserrat Badia Rovira |
| <b>Directora</b>            | Gemma Marsó Garcia      |
| <b>Cap Estudis INF-PRI</b>  | Alba Calavera Alloza    |
| <b>Cap Estudis ESO</b>      | Marta de Lamo Pedrajas  |
| <b>Secretària</b>           | Elvira Masip Rius       |
| <b>Cap Tecnològic</b>       | Dani Cordero Astudillo  |

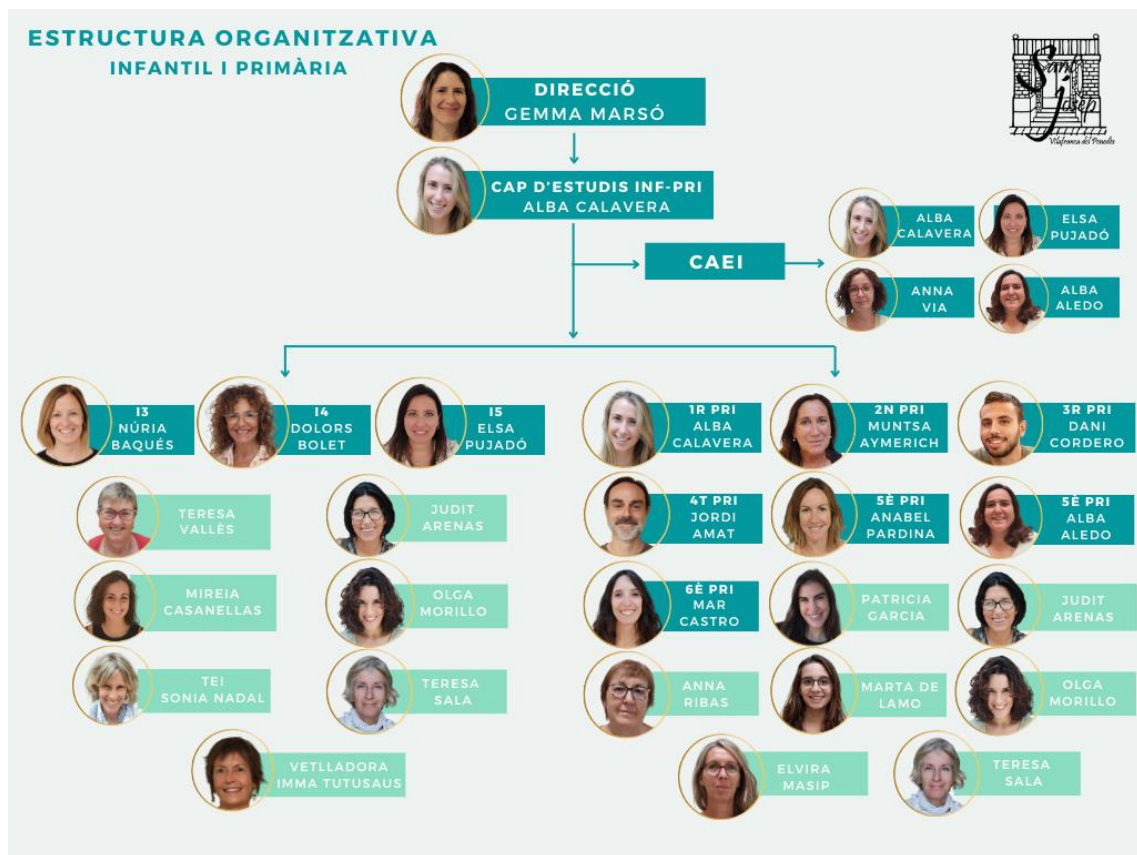
#### 1.2. Equip de coordinadors

|   |                        |
|---|------------------------|
| <b>Pastoral</b>                           | Olga Morillo Soto      |
| <b>Lingüístic</b>                         | Joan Sonet Mitjans     |
| <b>Convivència, coeducació i benestar</b> | Anna Via Garcia        |
| <b>TIC</b>                                | Dani Cordero Astudillo |
| <b>Pinya / Ambientació</b>                | Teresa Vallès          |
| <b>Festes</b>                             | Teresa Sala Trullàs    |
| <b>Orientació Escolar</b>                 | Marta de Lamo Pedrajas |

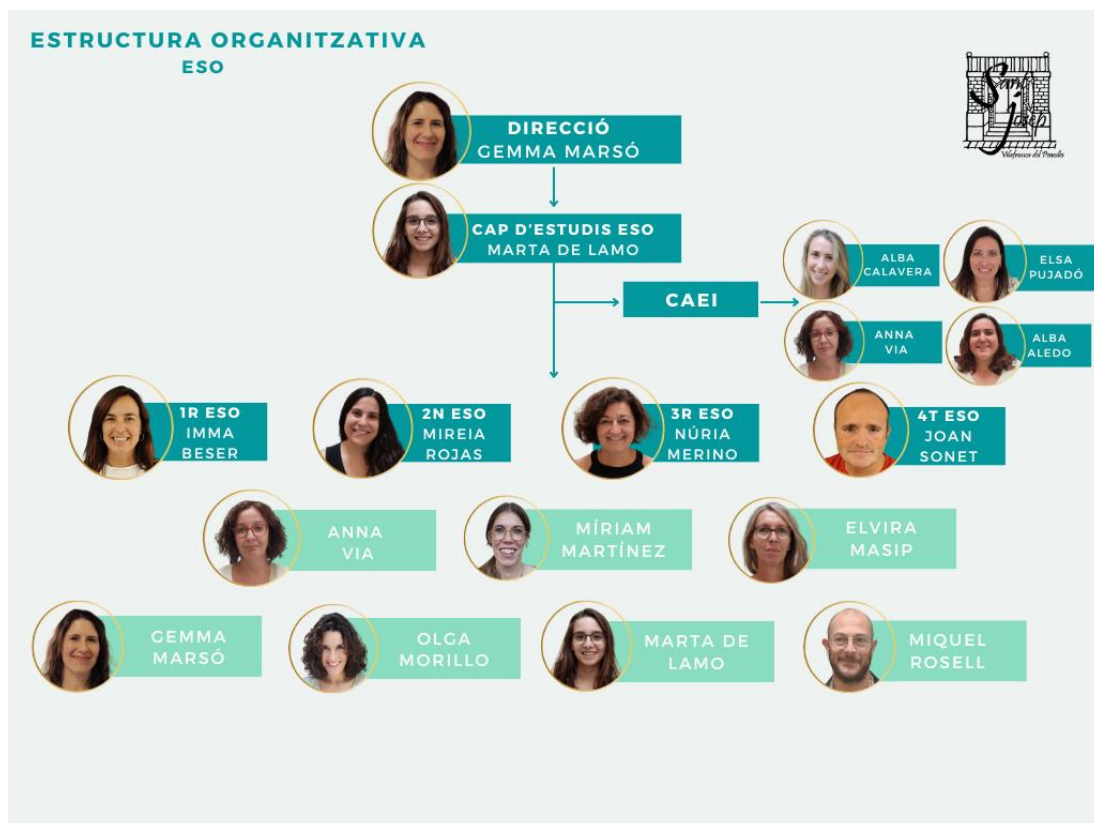
#### 1.3. Consell Escolar

|  |   |
|--|---|
| <b>2. President</b>                          | Gemma Marsó Garcia  |
| <b>Representants titularitat</b>             | Montserrat Badia Rovira<br>Josep Batet Rovirosa<br>Joan Fernández Capafons<br>Gemma Martí       |
| <b>Representants professorat</b>             | Alba Calavera Alloza<br>Marta de Lamo Pedrajas<br>Elvira Masip Rius<br>Elsa Pujadó Rodríguez    |
| <b>Representants pares i mares d'alumnes</b> | Cristina Olaya Guzmán<br>Irene Ventura Via<br>Maria Lorenzo González<br>Vanessa Vila Barrachina |
| <b>Representants Ad. i Serveis</b>           | Imma Tutusaus Sàbat   |
| <b>Representant d'alumnes</b>                | Carlos Ojea Alonso<br>Mariola Ruiz Ramos  |
| <b>Representant Ajuntament</b>               | Olga Serra Martí  |

### Estructura organitzativa infantil i primària



### Estructura organitzativa ESO



## 2. Matrícula curs 2024-2025

### Matrícula curs 2024-2025

| <b>Infantil</b> | <b>Tutoria</b> | <b>Matrícula</b> |
|-----------------|----------------|------------------|
| I3              | Núria Baqués   | 26               |
| I4              | Dolors Bolet   | 25               |
| I5              | Elsa Pujadó    | 27               |
|                 |                | <b>Total: 78</b> |

| <b>Primària</b> | <b>Tutoria</b>              | <b>Matrícula</b>  |
|-----------------|-----------------------------|-------------------|
| 1r              | Alba Calavera               | 26                |
| 2n              | Muntsa Aymerich             | 25                |
| 3r              | Dani Cordero                | 26                |
| 4t              | Jordi Amat                  | 27                |
| 5è              | Alba Aledo – Anabel Pardina | 26                |
| 6è              | Mar Castro                  | 27                |
|                 |                             | <b>Total: 157</b> |

| <b>Secundària</b> | <b>Tutoria</b> | <b>Matrícula</b> |
|-------------------|----------------|------------------|
| 1r                | Imma Beser     | 30               |
| 2n                | Mireia Rojas   | 28               |
| 3r                | Núria Merino   | 30               |
| 4t                | Joan Sonet     | 30               |
|                   |                | <b>Total:118</b> |

**Total d'alumnes al centre:  
353**

### 3. Horari i calendari

#### Horari escolar 2024-2025

A les etapes d'Educació Infantil i d'Educació Primària: matins de 9.00h a 13h i tardes de 15.00h a 17.00h. ( incloses les tardes de setembre).

A l'etapa d'Educació Secundària: matins de 8.15h a 13.00h (els dimarts, dijous i divendres) i a les 13.30h ( els dilluns i dimecres) i tardes de 15.00h a 16.45h.

#### Calendari escolar 2024-2025

Inici de classes: 9 de setembre 2024

Final de classes: 20 de juny 2025

#### Períodes de vacances

Vacances de Nadal: del 21 de desembre 2024 al 7 de gener 2025, ambdós inclosos.

Vacances de Setmana Santa: del 12 al 21 d'abril de 2025, ambdós inclosos.

#### Jornades continuades

Del 20 de desembre del 2024 i el 20 de juny de 2025 (aprovades pel Consell Escolar del centre en data 10 de juny de 2024).

#### Festius de lliure disposició

4 de novembre 2024

5 de desembre 2024

3 de febrer 2025

3 de març 2025

4 de març 2025

2 de maig de 2025

Per a l'any 2025 tindran consideració de festius els que determini la disposició del Departament d' Empresa i Coneixement.

**4. Festes pròpies de l'escola**

| FESTES PRÒPIES           | DATA   |
|--------------------------|--|
| La verema (INF, CI i CM) | 27 de setembre, divendres                                |
| La castanyada/ tardor    | 31 d'octubre, dijous                                     |
| Mare Ràfols i xocolatada | 5 (INF i CI i 3r PRI) i 6 (4t PRI, CS i ESO) de novembre |
| Dia de la ciència        | Setmana de l'11 al 15 de novembre                        |
| Sta. Cecília             | 22 de novembre, divendres                                |
| Festival de Nadal        | A determinar /desembre                                   |
| Dia de la Pau (DENIP)    | 30 de gener, dijous                                      |
| Carnaval                 | 28 de febrer, divendres                                  |
| Sant Jordi               | 23 d'abril, dimecres                                     |
| English Week             | A determinar   |
| Jornada esportiva INF    | 30 de maig, dijous                                       |
| Jornada esportiva CI     | 13 de juny, de 10 a 13h, divendres                       |
| Jornada esportiva CM     | 11 de juny, de 10 a 13h, dimecres                        |
| Jornada esportiva CS     | 12 de juny, de 10 a 13h, dijous                          |
| Jornada esportiva ESO    | 29 de maig, 9.30-13.30h, dijous                          |
| "Celebració fi de curs"  | 13 de juny, divendres                                    |
| Graduació 4t ESO         | A determinar   |

**5. Opcions preferents 2024 -2025**

En aquest apartat recollim les propostes que a la nostra escola constitueixen aspectes prioritaris per a l'acció educativa en el seu conjunt per aquest curs 2024-2025.

Aquest curs ens hem plantejat com a Opcions Preferents de centre:

- ✓ Elaboració dels plans que formen part del Projecte Educatiu de Centre: projecte d'orientació d'escola (pla d'acollida, document de traspàs, full de seguiment, cartes de compromís), pla de comunicació, projecte de benestar i projecte de biblioteca escolar.

- ✓ Programació de les diferents matèries del curs segons el nou currículum, a partir de la creació de diverses situacions d'aprenentatge. Coordinació interna per a l'assoliment de les competències de 4t d'ESO. Avaluació de les competències transversals.
- ✓ Revisió i adaptació del projecte de convivència.

## 6. Salut

- Quan un nen/a es fa mal o no es troba bé, es trucarà a la família si es considera necessari. Es valorarà amb la família si cal portar-lo a un centre sanitari o venir-lo a buscar. L'escola té contractada una assegurança mèdica per l'alumnat (atenció mèdica als Serveis Mèdics Penedès).
- **Medicaments:** són personals i intransferibles. Cal que portin el nom posat, l'hora i la dosi a administrar. Des de l'escola no es poden administrar medicaments a l'alumnat, és per això que si s'ha de prendre algun xarop, comprimit etc. s'ha de fer arribar, juntament amb el medicament, l'autorització de la família i la recepta mèdica a on s'especifiqui tota l'administració.
- S'ha inclòs el **paracetamol** a la farmaciola dels centres educatius de Catalunya. Per administrar-lo cal tenir l'autorització signada dels pares, mares o tutors legals de l'alumne o l'alumna.
- Cal que s'informi a l'escola (a través del tutor) sobre les al·lèrgies que tenen els i les alumnes a través del full de recollida d'informació d'al·lèrgies. Així mateix, omplir la sol·licitud i autorització de medicaments amb al·lèrgies alimentàries i/o al làtex davant de la necessitat de tenir la medicació a l'escola.

## 7. Les matèries de 4t ESO

### Matèries comunes, optatives i complementàries

**LLENGUA CATALANA** 3h/set/curs. Professor: Joan Sonet Mitjans

Al 4t i darrer curs de l'etapa, l'objectiu és refermar l'adquisició de les destreses lingüístiques bàsiques de l'alumnat dels tres cursos anteriors fins a fixar-la i continuar amb l'evolució dels aprenentatges, tot buscant un nivell d'abstracció lingüística que permeti a l'alumnat entendre i interpretar textos complexos de les diverses tipologies, així com crear-ne de propis i interpretar comunicacions lingüístiques tinguin l'origen lingüístic (literari, periodístic, expositiu, etc.) que tinguin. El recull de destreses adquirides al llarg del quart curs d'ESO han de permetre a l'alumnat dirimir els paràmetres bàsics de composició textual (adequació, correcció, coherència i cohesió), desenvolupar sòlidament la competència en comprensió lectora, en expressió escrita i oral i en la

sensibilitat lingüística, així com també motivar el foment de l'aparició del pensament crític convertit en expressió mitjançant les eines treballades i a partir de textos literaris.

Pla lector:

- Raquel (Isabel Clara Simó) Editorial: Columna
- Terra Baixa (Àngel Guimerà) Editorial: Santillana
- Balla, esperança, balla (Xavier Hernández) Editorial: Andana

#### **LLENGUA CASTELLANA** 3h/set/curs. Professora Míriam Martínez

Els alumnes de 4t d'ESO disposen del llibre en format paper.

En aquests cursos es valora la competència de saber crear qualsevol tipus de text i en l'ús dels connectors, per altra banda s'aprofundeix en la comprensió lectora així com es fomenta l'esperit crític. S'estudia la literatura del segle XVIII fins l'actualitat, s'estudien moviments, obres i autors més significatius treballant molt especialment algunes generacions importants del segle XX. També haurem de saber analitzar l'oració composta tenint en compte totes les variables. També treballarem l'oralitat i la facilitat en saber comunicar correctament. Ho fem escoltant i interpretant literariament el text d'una cançó i amb petits treballs que han de presentar a la classe.

El pla lector pretén promoure l'hàbit lector entre els joves. Ho fem llegint llibres que pensem poden despertar el seu interès i curiositat. La finalitat és aconseguir persones que gaudeixin llegint.

Pla lector:

- Extraños en un aeropuerto (Arturo Padilla)
- Historia de una escalera (Antonio Buero Vallejo)

#### **LLENGUA ANGLESA** 3h/set/curs. Professora: Anna Via Garcia / Miquel Rossell

En la matèria de llengua anglesa, es planteja un aprenentatge competencial de la llengua que ajudi al desenvolupament de les destreses de comunicació oral (*speaking and listening*), comprensió lectora (*reading*) i expressió escrita (*writing*), amb la finalitat que l'alumne al finalitzar l'etapa sigui capaç de comunicar-se en aquesta llengua de manera eficient.

L'avaluació és contínua (treball a l'aula, participació en el dia a dia, tasques a casa, etc.) amb una prova al finalitzar cada mòdul. Aquesta matèria disposa d'un desdoblament amb un nombre reduït d'alumnes per tal de donar suport als alumnes que ho necessitin i permetre poder treballar els continguts adequant-se als diferents ritmes d'aprenentatge.

Els alumnes disposen d'un espai digital amb recursos a la *web app.burlington.com*, on hi trobaran el workbook i altres recursos.

#### **MATEMÀTIQUES**\_ 4h/set/curs. Professora: Gemma Marsó – Imma Beser



Durant les hores de matemàtiques es treballen els continguts dels diferents blocs de l'àmbit matemàtic a partir del treball i la pràctica en diverses activitats, començant per resolutives i finalitzant amb activitats més creatives i competencials a on cada alumne/a ha de posar de manifest en les resolucions dels diferents problemes, estratègies i iteracions de càlcul que han anat assolint al llarg de l'etapa. Els alumnes aprenen que hi ha diversitat de camins matemàtics per arribar a una solució, així com argumentar el perquè de la solució que han trobat o l'anàlisi de l'adequació d'aquesta. Escoltant diferents maneres de plantejar el problema o de la diversitat de procediments de càlcul utilitzats pels companys/es del grup ajuden en la millora de la competència matemàtica tan important tant per encarar els estudis posteriors, afrontar problemes d'altres matèries científiques com per a formar ciutadans i ciutadanes que coneguin el món en què viuen i que siguin capaços de fonamentar els seus criteris i les seves decisions, així com adaptar-se als canvis, en els diferents àmbits de la seva vida.

L'avaluació és contínua i es tenen en compte les diferents activitats i treball a l'aula, produccions que van elaborant els alumnes al llarg del curs, així com proves avaluadores que es realitzen al final de cada unitat didàctica.

Els alumnes utilitzen el llibre de l'editorial ONMAT en format digital. Aquest últim conté activitats que fan que els alumnes desenvolupin la competència digital de manera interdisciplinària.

Aquesta matèria disposa d'un desdoblament amb un nombre reduït d'alumnes per tal de donar suport als alumnes que ho necessitin i permetre poder treballar els continguts adequats als diferents ritmes d'aprenentatge.

### **CIÈNCIES SOCIALS\_ 2h/set/curs. Professora: Núria Merino Martin**

Des de l'àrea de Ciències Socials es treballaran els diferents continguts intentant aconseguir la màxima motivació per part de l'alumnat a través d'eines com:

- Relacionar el passat amb fets actuals, potenciant així la curiositat dels alumnes en l'aprenentatge.
- Es realitzaran diversos treballs col·laboratius, en que els alumnes intercanviaran coneixements i habilitats, es promourà la tolerància vers les idees dels altres i la capacitat d'organització del grup així com el compromís en el treball de cada un dels membres.
- Potenciarem la participació a partir de debats sobre temes curriculars que puguin ser engrescadors per a els alumnes.
- La descoberta conjunta promovent les aportacions a partir d'experiències personals (viatges, testimonis familiars, etc.) relacionades amb els temes que treballarem que pugui fer cada alumne.
- Flexibilitzarem el ritme de treball així com els continguts per tal que cada alumne pugui seguir correctament els aprenentatges. A l'aula conviuran dos llibres de text amb continguts paral·lels però amb diferent grau d'aprofundiment.

- Utilització de les noves tecnologies com a mitjà per acostar-nos als diferents continguts (visites virtuals, jocs d'història o geografia, presentacions interactives, reportatges ...).
- Treballarem la sensibilitat vers l'art propi del període històric que es treballi a l'aula.
- Cultivarem l'hàbit lector a partir de textos contextualitzats en l'etapa treballada.
- Ens acostarem a la terrible situació de l'holocaust nazi a partir del visionat i posterior anàlisi de la pel·lícula *La llista de Schindler*.

Ens proposem en tot moment potenciar alumnes actius, creatius i reflexius. Pensem que es tracta d'una matèria bàsica per tal que l'alumne pugui anar configurant la seva pròpia concepció del món a partir d'un esperit crític però sempre fonamentat en una base de coneixements prou sòlida.

#### **EDUCACIÓ EN VALORS CÍVICS I ÈTICS** 1h/set/curs. Professora: Núria Merino Martin

A partir del que determina el nou currículum, per al curs 2024-2025 una de les hores de ciències socials es dedica a l'educació en valors cívics i ètics. En aquesta matèria es potencien les competències per viure i conviure d'acord amb els valors propis d'una societat democràtica, plural i diversa. Ser competent en aquesta matèria significa poder detectar situacions tant de la vida quotidiana, com de contextos més globals, que permetin respondre i actuar des d'una perspectiva de caràcter ètic, respectant també la perspectiva de gènere.

#### **OPTATIVA ESPECÍFICA: FÍSICA I QUÍMICA** 3h/set/curs. Professora: Mireia Rojas López

El quart curs d'ESO està organitzant al voltant de dos blocs. El primer es basa en l'observació del moviment de les forces i el moviment que pateixen els objectes, així com del seu canvi d'estat en funció dels canvis d'energia. En el segon bloc s'estudia la matèria i el seus canvis.

Per tal d'assolir els continguts de l'assignatura es realitzen diversos projectes (ABP, estudis de CAS...) que incideixen especialment en les habilitats científicotecnològiques.

L'avaluació és contínua i es tenen en compte les diferents produccions que van elaborant els alumnes al llarg del curs (articles científics, pòsters científics, presentacions de productes...) així com proves avaluadores que es realitzen al final de cada unitat didàctica.

Els alumnes utilitzen els llibres digitals de l'Editorial Science Bits que contenen diferents simuladors i laboratoris virtuals que fan que els alumnes desenvolupin la competència digital de manera interdisciplinària.

#### **OPTATIVA ESPECÍFICA: TECNOLOGIA**\_ 3h/set/curs. Professora: Gemma Marsó Garcia

En aquesta matèria l'alumnat ha de centrar el seu treball en les tecnologies de control aplicades a entorns propers o estudiats anteriorment, com ara l'habitatge o un procés industrial proper. Els seus continguts se centren en: l'electrònica, pneumàtica i

hidràulica, la tecnologia de la comunicació, el dibuix assistit per ordinador i control i automatització. En cadascuna de les unitats es combina una part teoria i de càlcul amb una d'experimental, a través dels materials de "LEGO set per pneumàtica", "entrenador d'electrònica", programa "SketchUp" per al dibuix assistit per ordinador, i les "pràctiques d'Scratch for Arduino" per a la robòtica i programació.

L'avaluació serà contínua, és a dir es tindrà en compte el treball de l'alumnat al llarg de tot el trimestre i la seva evolució.

**OPTATIVA ESPECÍFICA: ARTS AND CRAFTS** 3h/set/curs. Professora: Gemma Marsó García

La matèria vol posar en pràctica, a partir de diferents projectes i activitats, l'ús de tècniques i materials ja treballats al llarg de l'etapa i introduir-ne de nous per tal de poder enriquir els recursos dels que pot disposar l'alumne/a a l'hora d'utilitzar la imatge com a recurs comunicatiu. Aquest treball, a vegades individual, a vegades en equip, fomenta la creativitat, el coneixement propi i també compartit de diferents maneres de treballar i encarar un projecte creatiu, fomentant la planificació del treball, l'esbós i l'enquadrament per tal de buscar una solució buscada i veure si aquesta compleix amb el que s'havia proposat.

**OPTATIVA ESPECÍFICA: LLATÍ** 3h/set/curs. Professora: Núria Merino Martin

Es tracta d'un primer contacte amb la llengua llatina. Començarem a descobrir aquesta llengua des de zero i anirem aprofundint fins aconseguir que els alumnes sigui capaços de traduir correctament textos amb certa complexitat.

Justificarem l'estudi de la mateixa relacionant-la amb la nostra llengua actual i fent-los adonar de que les llengües romàniques en són una evolució directa.

Els alumnes aprendran a declinar noms i adjectius, a conjugar verbs i a comprendre el vocabulari més bàsic.

També ens acostarem a temes mitològics i descobrirem les petjades que ha deixat l'imperi romà en el nostre entorn més proper.

**EDUCACIÓ FÍSICA** 2h/set/curs. Professora: Elvira Masip Rius

A l'educació física existeix un bloc de continguts vertebrador que fa referència a la condició física i la salut. L'alumnat ha d'acabar la seva escolaritat obligatòria coneixent com funciona el seu cos i sabent què ha de fer per mantenir-lo en forma, amb vistes a consolidar tot un seguit d'hàbits saludables que l'acompanyin sempre i també per superar-se a si mateix.

Així mateix, es treballa de manera important la competència social i ciutadana. Les activitats esportives, sobretot les collectives, són una excel·lent oportunitat per reproduir un escenari on es manifesten actituds i valors de la vida en societat: la integració, el respecte a unes normes, als companys i companyes, als adversaris, a les diferències, la solidaritat, el treball en equip; la cooperació, l'acceptació de les pròpies limitacions individuals, l'assumpció de responsabilitats dintre del grup;, el joc net, etc.

L'avaluació és continuada i segons els blocs de continguts tractats es faran proves per mesurar les capacitats treballades al final de cada trimestre.

**RELIGIÓ:** \_ 1h/set/curs. Professora: Míriam Martínez

La matèria de religió en l'ESO està plantejada a l'escola com un àrea de coneixement i aprofundiment de la història de la religió i el seu coneixement però no com un àrea de catequesi. A 4t d'ESO es treballa els valors que tota religió ha de fomentar i es treballa a través de pel·lícules d'actualitat i unes fitxes de treball després de les pel·lícules.

Els alumnes de 4t d'ESO seran els dinamitzadors de tots els actes de vessant ètica, religiosa i festiva de l'escola.

Independentment del contingut que es treballa a la classe, les classes comencen amb la visualització d'un curt que mostra un valor determinat. Cada classe finalitza amb l'escriptura del diari del dia, tasca que es fa de manera individual.

**OPTATIVA ESPECÍFICA: EMPRENEDORIA**\_ 3h/set/curs. Professor: Joan Sonet Mitjans

Emprendre és una competència que està recollida en la pràctica totalitat de les recomanacions legislatives nacionals i internacionals. Va molt més enllà d'una matèria: és una combinació de coneixements, de capacitats i d'actituds.

Aquest curs els alumnes podran:

- Conèixer i reconèixer les competències emprenedores, les tendències laborals i les demandes del mercat de treball.
- Saber quins coneixements, habilitats i destreses van associats a les professions i llocs de treball i iniciar-se en els conceptes bàsics d'economia.
- Però sobretot, al llarg del curs han de dissenyar i treballar un projecte emprenedor, (sigui social, empresarial o cultural) i descobrir habilitats i interessos propis que facin possible començar a dibuixar un primer itinerari professional.

**OPTATIVA ESPECÍFICA: FRANCÈS** 3h/set/curs. Professora: Marta de Lamo

La matèria de francès té com a objectiu l'adquisició d'una segona llengua estrangera a partir, sobretot, de materials autèntics i d'una vessant pràctica. L'objectiu és, per tant, acompanyar l'alumne/a perquè es pugui comunicar fent servir aquesta segona llengua estrangera, posant en pràctica, adquirint la base de la llengua, i poc a poc anar ampliant els coneixements. A més a més, també es proposen diverses activitats relacionades amb aspectes culturals, geogràfics i socials. L'alumne/a adquirirà les habilitats per mantenir una conversa, tant en la llengua oral com en la llengua escrita.

Com que és el seu 6è any fent francès, l'alumnat ja està habituat a les estructures sintàctiques bàsiques i al vocabulari més familiar, de tal manera que es podran dur a terme algunes activitats més complexes que impliquin la posada en pràctica d'algunes de les competències claus com són: la competència comunicativa i lingüística, la social i personal o la digital. Les hores de classe són dinàmiques per tal que l'alumnat compti amb l'oportunitat de practicar i expressar-se, sense por d'equivocar-se. Es preveu que

durant aquest curs l'alumne/a adquireixi el nivell B1 del MECR. Es proposa la lectura de *Les Misérables*. A partir d'aquesta obra, l'alumnat descobrirà una època clau de la història de França (i del món), així com una gran obra de la literatura francesa.

**OPTATIVA ESPECÍFICA: ECONOMIA** 3h/set/curs. Professora: Núria Merino

La matèria d'economia té com a objectiu aportar als alumnes coneixements de cultura econòmica i dialèctica, i de raonament econòmic i modelització.

A partir de la comprensió dels conceptes econòmics bàsics, podrà interpretar alguns indicadors econòmics amb un grau d'autonomia suficient.

També permet assolir la capacitat per poder interpretar informacions i opinar de manera argumentada sobre qüestions de l'actualitat econòmica.

Es tracta d'un primer contacte amb aquesta temàtica i per tant el grau d'aprofundiment és l'adequat per a l'edat i la motivació que tenen els alumnes en aquesta etapa.

S'inclouran xerrades i tallers amb especialistes externs a l'escola.

**OPTATIVA ESPECÍFICA: BIOLOGIA** 3h/set/curs. Professora: Imma Beser

La matèria té com a objectiu que l'alumnat sigui capaç d'aplicar els coneixements científics, resoldre problemes de la vida quotidiana, prengui decisions amb criteris científics, desenvolupi hàbits de vida saludables, esdevingui actiu en el treball col·laboratiu, tingui capacitat de reflexió crítica i argumentació científica. Per tal d'aconseguir-ho es realitzen activitats experimentals al laboratori (investigacions, extracció ADN, observació de mitosi en arrels de ceba...) combinades amb d'altres basades en l'ús d'entorns digitals (realització de vídeos...), procurant situar-les en un context real i treballant en grup cooperatiu amb l'objectiu de diversificar les tasques per tal d'incrementar la motivació i adquisició de les competències bàsiques de l'alumnat.

L'avaluació és contínua i es tenen en compte les diferents produccions que van elaborant els alumnes al llarg del curs (articles científics, pòsters científics, presentacions de productes...) així com proves avaluadores que es realitzen al final de cada unitat didàctica.

Els alumnes utilitzen els llibres digitals de l'Editorial Science Bits que contenen diferents simuladors i laboratoris virtuals que fan que els alumnes desenvolupin la competència digital de manera interdisciplinària.

**PROJECTES (ABP)**

- SERVEI COMUNITARI :

Temporització : al llarg del curs 2024-2025. Novetat del curs de 4t d'ESO. L'esperit d'aquesta matèria, ja normativa des d'aquest mateix curs després de 5 anys d'optativitat dels centres, és obrir una finestra en l'entorn acadèmic per a què l'edat de segon cicle de l'etapa detecti aspectes de la societat als quals pot contribuir, des del voluntariat, a la seva millora. En aquest sentit, ens plantejem col·laboracions en

el marc de l'intercanvi generacional (participacions en residències d'àvies), en la col·laboració internacional d'entorn de la comunitat educativa (activitat d'alfabetització digital per a avis i àvies de l'escola) i d'entorn immediat (Rebost Solidari de l'Alt Penedès). El projecte Reacciona, amb la confecció d'un audiovisual a càrrec dels alumnes de 4t d'ESO per a què l'ONG objecte d'aquest en pugui fer difusió, també formarà part del Servei Comunitari.

## 8. Les matèries complementàries

### Taller multimèdia \_ De 1r a 4t d'ESO \_ 1h/setmana curs

La matèria de taller multimèdia pretén preparar l'alumnat per desenvolupar-se en un marc adaptatiu; més enllà d'una simple alfabetització digital centrada en l'ús d'eines i recursos digitals actuals. És necessari dotar dels coneixements, destreses i aptituds per facilitar un aprenentatge permanent al llarg de la vida, de manera que els alumnes puguin adaptar-se amb versatilitat a les demandes que sorgeixin en el camp de les Tecnologies de la informació i comunicació. També tractem l'educació audiovisual per tal que l'alumnat faci un ús crític i responsable de les xarxes socials. També tractem l'educació audiovisual per tal que l'alumnat faci un ús crític i responsable de les xarxes socials.

### English Culture \_1h/set/curs

Aquesta matèria pretén aprofundir i millorar la competència comunicativa en llengua anglesa de cada alumne. A través d'aquesta matèria es proposarà descobrir i adquirir continguts socioculturals, artístics i literaris en relació a la llengua anglesa i els països de parla anglesa. La finalitat d'aquesta matèria és acostar la llengua anglesa als alumnes, a través de diferents suports: pel·lícules, vídeos, llibres, cançons, sèries...

Les lectures que es treballaran aquest curs seran :

- The Secret Diary of Adrian Mole. Editorial Burlington Books.
- A trip to London. Editorial Richmond

La finalitat de les **activitats complementàries** és la millora del nivell educatiu del nostre alumnat treballant aspectes que no figuren expressament inclosos en els plans i programes oficials.

Tenen com a finalitat el perfeccionament i l'ampliació de la tasca educativa, cultural i social realitzada pel nostre centre, de manera que es completa el procés de formació dels alumnes mitjançant el desenvolupament de determinats aspectes del nostre projecte educatiu.

A l'escola centrem les activitats complementàries en els següents àmbits:

- les tecnologies de la informació i la comunicació
- l'aprenentatge de l'anglès
- el desenvolupament creatiu i artístic de l'alumnat

-el desenvolupament de la intel·ligència emocional

Les Activitats Educatives Complementàries programades per l'escola formen part intrínseca del nostre projecte educatiu, i són un fet diferencial entre les diferents escoles en tant que donen una qualitat que traspasa els ensenyaments merament curriculars; **es realitzen en el marc de l'horari escolar.**

El fet d'incorporar aquestes activitats ens dona la possibilitat de disposar d'un temps educatiu per desenvolupar programes d'innovació que representen, d'una manera objectiva, un guany diferencial dins del nostre Projecte Educatiu de Centre aconseguint un ensenyament de major qualitat.

Les activitats educatives complementàries són programades per l'equip directiu de l'escola, i les quotes corresponents, que han de pagar les famílies, són aprovades pel Consell Escolar i autoritzades per l'Administració Educativa.

## 8. Sortides

| Sortida   | Lloc                 | Valor pedagògic  |
|---|----------------------|--|
| El Delta del Llobregat<br>(29 de novembre)            | El Prat de Llobregat | Gaudir d'un espai natural protegit alhora que es treballen conceptes que versen sobre la biologia, l'ecologia i les problemàtiques mediambientals dels espais del Delta del Llobregat. |
| Celebració de la Castanyada<br>31 d'octubre           | Les pistes           | Conèixer i valorar les nostres tradicions, enfortir els llaços entre els alumnes i el sentiment d'escola.  |
| "Mare Ràfols"<br>6 de novembre                        | Molí d'en Rovira     | A partir de la celebració del naixement de la Mare Ràfols, l'alumnat aprofundirà en els valors que van caracteritzar la seva vida.   |
| Teatre<br><b>La Fundación</b><br>24 de gener<br>9:45h | Teatre de Vilafranca | Gaudir de l'obra de teatre després d'haver-ne fet la lectura a l'aula.   |
| Viatge final d'etapa<br>(Anglaterra)                  |                      | <ul style="list-style-type: none"> <li>• Desenvolupar la sortida final d'etapa</li> <li>• Fer una estada de sis dies en un territori de parla anglesa</li> </ul>                       |

|  |                 |  |
|--|-----------------|--|
| 23-28-III-2025                                   |                 | <ul style="list-style-type: none"> <li>• Conèixer elements de la cultura anglesa <i>in situ</i>.</li> <li>• Visitar llocs distingits (Londres, Brighton)</li> <li>• Compartir una experiència lúdica, cultural i acadèmica de final d'etapa amb companys.</li> </ul> |
| Teatre en anglès<br>"Frankenstein"<br>31 de març | Teatre<br>Casal | Apropar de forma lúdica la llengua anglesa a l'alumnat i conèixer, a la vegada, un clàssic de la literatura anglesa i universal.   |
| Portaventura<br>23 de maig                       | Tarragona       | Gaudir d'un dia divertit i ple d'emocions amb els companys.  |

### 9. Activitats i tallers

| <b>ACTIVITAT</b>                        | <b>DIA</b>     | <b>HORA</b> | <b>Organitza</b>  |
|---|----------------|-------------|---|
| Presentació de Serveis Municipals       | 16 octubre     |             | Programa PIDCES   |
| English Cultural class                  | 7 de maig      | ---         | Editorial Burlington Books  |
| Xerrada informativa "La Marató"         | 21 de novembre |             | Fundació La Marató  |
| I després de l'ESO, què?                | A determinar   |             | Ajuntament de Vilafranca del Penedès  |
| La Fira Èxit                            | 17/10/2024     | 15:00       | Ajuntament de Vilafranca del Penedès  |
| Projecte Reacciona: xerrada amb una ONG | A determinar   |             | En el marc del Taller de cinema, encara està per decidir l'ONG amb qui col·laborarem i, per tant, la que ens vindrà a l'escola a fer una sessió informativa |



|                |            |       |  |
|----------------|------------|-------|--|
| Canvi de marxa | 19-XI-2024 | 10.30 | Xerrada a l'Auditori sobre educació viària |
|----------------|------------|-------|--|

## 10. Sortides

**Puntualitat:** cal que els alumnes siguin puntuals, no sols per ells sinó per a la resta de companys que sí han arribat a l'hora. Tothom pot tenir un dia en el qual arribi tard però no podem permetre que sigui un costum, sigui per la raó que sigui. Recordar que les classes comencen a les 8:15h. La porta s'obre a les 8:10, per tal que les classes puguin començar puntualment.

**Absències:** Davant de qualsevol absència és important que les famílies aviseu via e-mail al tutor/a. En cas que sigui una absència no programada, cal que envieu un correu electrònic al tutor/a. Recordeu que el centre comunica les absències a través de l'aplicació Alexia Famílies.

**Excursions:** les excursions formen part del projecte pedagògic del centre. Són per tant, activitats obligatòries que es realitzen fora del centre per tal de complementar i aprofundir continguts des d'una experiència més propera i pràctica.

**Vestimenta:** La vestimenta per anar a l'escola ha de ser apropiada per a la funció que s'hi desenvolupa. Cal ensenyar a l'alumnat que a cada situació i ambient cal mostrar una imatge apropiada i un respecte per a les persones que en formen part.

És obligatori portar el xandall de l'escola i una samarreta de recanvi per fer l'educació física.

**Comunicació família-escola:** Davant de qualsevol dubte o problema que es vulgui manifestar cal utilitzar les vies de comunicació de l'escola. L'alumne pot parlar amb el tutor davant de qualsevol problema que li sorgeixi, així com els pares davant de qualsevol dubte o angoixa que es pugui plantejar. Si fos necessari, seria el tutor/a qui transmetrà la informació a la cap d'estudis corresponent o a l'equip directiu. Qualsevol tipus de notificació caldrà que es faci via correu electrònic al tutor: un retard, faltar un dia, sortir abans d'hora... Cal que l'alumne/a també sigui conscient de si ha de marxar abans, i l'hora a la qual ha de marxar per estar pendent.

**Mòbil:** El mòbil no es pot fer servir dins de l'escola: tampoc a les hores del menjador ni del pati. Quan entrin a l'escola, el mòbil ha d'estar apagat, i un cop a classe, els alumnes el deixaran dins d'una caixa i el podran agafar quan surtin a la una (o una i mitja), si van a dinar a casa. A les tres, en cas que l'alumnat hagi sortit al migdia, haurà de tornar a deixar el mòbil dins la caixa. El mòbil no pot sonar dins de l'aula, cal apagar-lo o posar-lo en silenci. Si el mòbil sona repetidament dins de l'aula, se'l quedarà l'escola (amb la prèvia autorització dels pares). L'escola no es fa responsable de la pèrdua, trencament o robatori del mòbil.

**Agenda:** L'agenda s'utilitza per a fer arribar totes aquelles circulars que es vulguin enviar a les famílies (reunions, xerrades, excursions, teatres...) És important que retorneu les butlletes signades el més aviat possible, ja que la recollida és necessària per a començar qualsevol tràmit (reserva places per a l'autocar, per a un teatre etc.). L'agenda també es fa servir per posar-hi les notes dels treballs i exàmens. El professor signarà l'agenda.

**Avaluació:** A l'etapa de secundària realitzem 5 avaluacions, una avaluació inicial (final d'octubre), les avaluacions de cada trimestre i l'avaluació final de curs. Si hi ha matèries no superades durant algun trimestre, aquestes es podran recuperar en les recuperacions de trimestre.