



# PROJECTE EDUCATIU

## Curs 2024-2025

**ESCOLA SANT JOSEP**

**Cicle Inicial**

## 1. Organització del centre

### Estructura organitzativa

L'entitat titular de l'escola és la Fundació Escolar Sant Josep tenint com a objectiu l'ensenyament i aquelles activitats pròpies del món educatiu. L'escola Sant Josep és una escola concertada, catòlica, seglar i arrelada a la realitat sòcio-cultural de Catalunya.

#### 1.1. Equip directiu

<b>Representant Titular</b>	Montserrat Badia Rovira
<b>Directora</b>	Gemma Marsó Garcia
<b>Cap Estudis INF-PRI</b>	Alba Calavera Alloza
<b>Cap Estudis ESO</b>	Marta de Lamo Pedrajas
<b>Secretària</b>	Elvira Masip Rius
<b>Cap Tecnològic</b>	Dani Cordero Astudillo

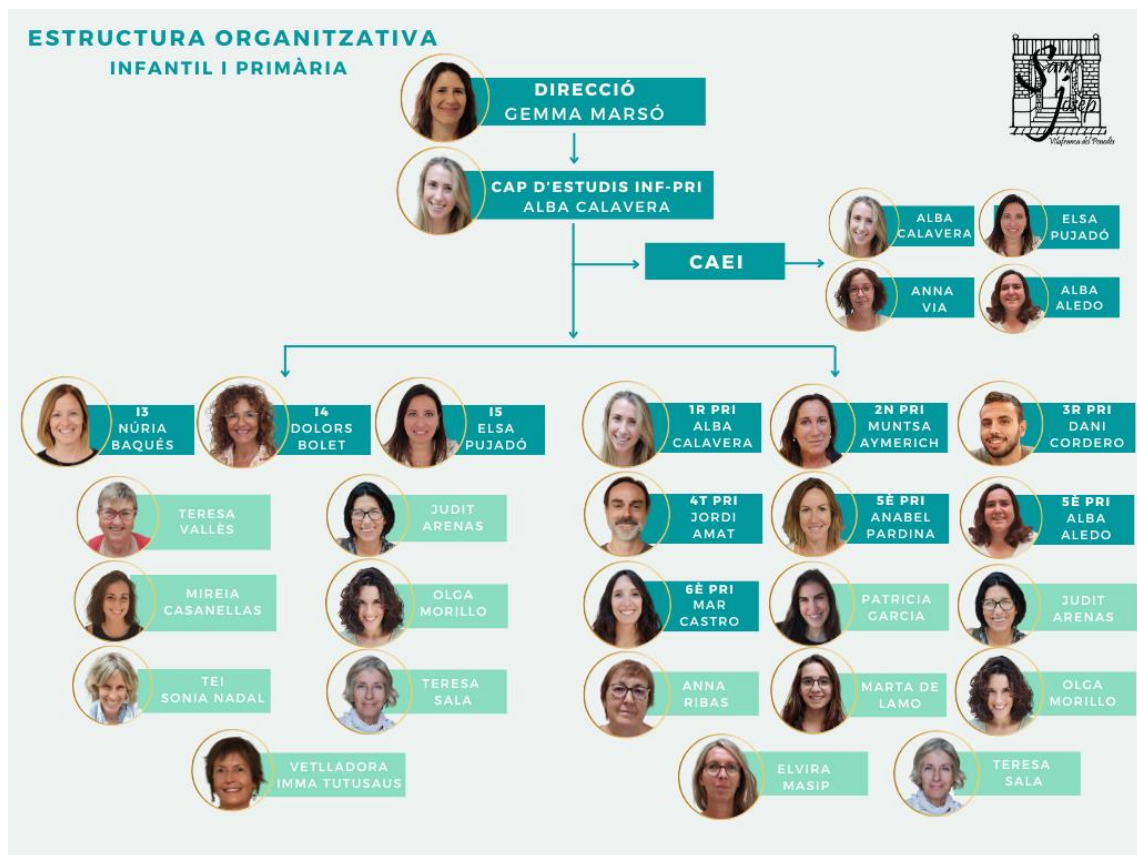
#### 1.2. Equip de coordinadors

<b>Pastoral</b>	Olga Morillo Soto
<b>Lingüístic</b>	Joan Sonet Mitjans
<b>Convivència, coeducació i benestar</b>	Anna Via Garcia
<b>TIC</b>	Dani Cordero Astudillo
<b>Pinya / Ambientació</b>	Teresa Vallès
<b>Festes</b>	Teresa Sala Trullàs
<b>Orientació Escolar</b>	Marta de Lamo Pedrajas

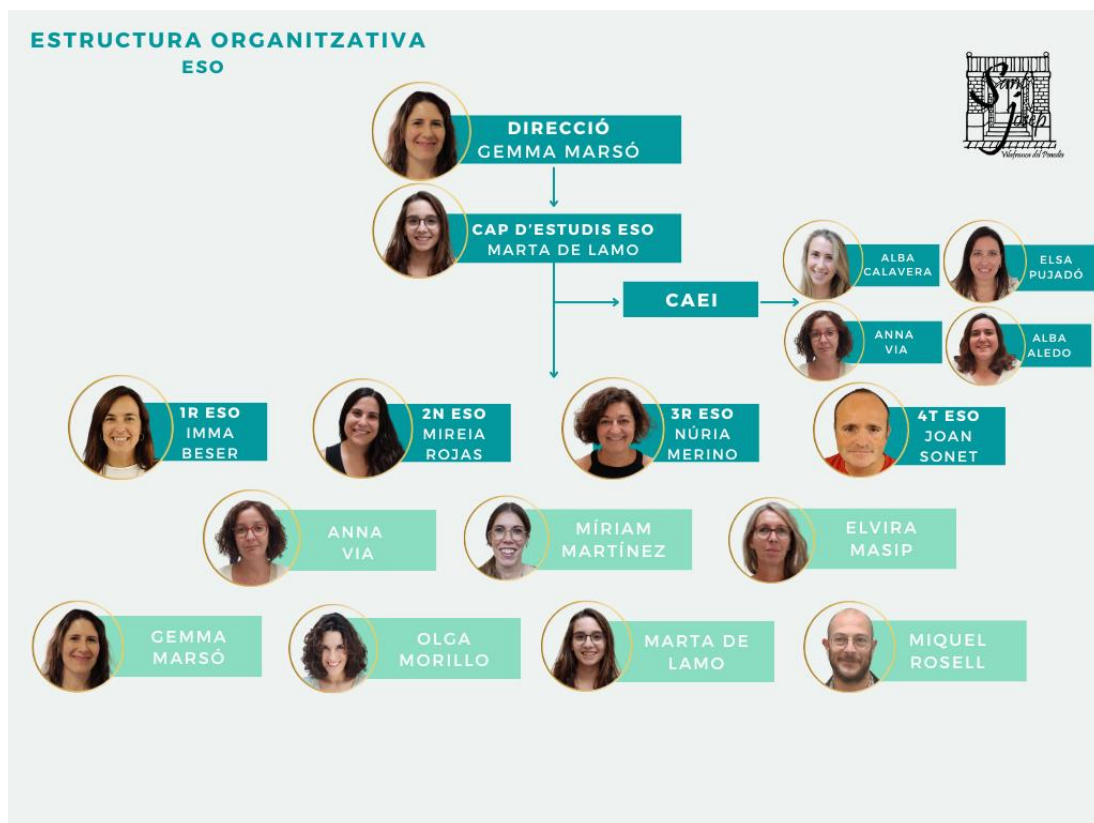
#### 1.3. Consell Escolar

<b>2. President</b>	Gemma Marsó Garcia
<b>Representants titularitat</b>	Montserrat Badia Rovira Josep Batet Rovirosa Joan Fernández Capafons Gemma Martí
<b>Representants professorat</b>	Alba Calavera Alloza Marta de Lamo Pedrajas Elvira Masip Rius Elsa Pujadó Rodríguez
<b>Representants pares i mares d'alumnes</b>	Cristina Olaya Guzmán Irene Ventura Via Maria Lorenzo González Vanessa Vila Barrachina
<b>Representants Ad. i Serveis</b>	Imma Tutusaus Sàbat
<b>Representant d'alumnes</b>	Carlos Ojea Alonso Mariola Ruiz Ramos
<b>Representant Ajuntament</b>	Olga Serra Martí

### Estructura organitzativa infantil i primària



### Estructura organitzativa ESO



## 2. Matrícula curs 2024-2025

### Matrícula curs 2024-2025

<b>Infantil</b>	<b>Tutoria</b>	<b>Matrícula</b>
I3	Núria Baqués	26
I4	Dolors Bolet	25
I5	Elsa Pujadó	27
		<b>Total: 78</b>

<b>Primària</b>	<b>Tutoria</b>	<b>Matrícula</b>
1r	Alba Calavera	26
2n	Muntsa Aymerich	25
3r	Dani Cordero	26
4t	Jordi Amat	27
5è	Alba Aledo – Anabel Pardina	26
6è	Mar Castro	27
		<b>Total: 157</b>

<b>Secundària</b>	<b>Tutoria</b>	<b>Matrícula</b>
1r	Imma Beser	30
2n	Mireia Rojas	28
3r	Núria Merino	30
4t	Joan Sonet	30
		<b>Total:118</b>

**Total d'alumnes al centre:  
353**

### 3. Horari i calendari

#### Horari escolar 2024-2025

A les etapes d'Educació Infantil i d'Educació Primària: matins de 9.00h a 13h i tardes de 15.00h a 17.00h. ( incloses les tardes de setembre).

A l'etapa d'Educació Secundària: matins de 8.15h a 13.00h (els dimarts, dijous i divendres) i a les 13.30h ( els dilluns i dimecres) i tardes de 15.00h a 16.45h.

#### Calendari escolar 2024-2025

Inici de classes: 9 de setembre 2024

Final de classes: 20 de juny 2025

#### Períodes de vacances

Vacances de Nadal: del 21 de desembre 2024 al 7 de gener 2025, ambdós inclosos.

Vacances de Setmana Santa: del 12 al 21 d'abril de 2025, ambdós inclosos.

#### Jornades continuades

Del 20 de desembre del 2024 i el 20 de juny de 2025 (aprovades pel Consell Escolar del centre en data 10 de juny de 2024).

#### Festius de lliure disposició

4 de novembre 2024

5 de desembre 2024

3 de febrer 2025

3 de març 2025

4 de març 2025

2 de maig de 2025

Per a l'any 2025 tindran consideració de festius els que determini la disposició del Departament d' Empresa i Coneixement.

## 4. Festes pròpies de l'escola

FESTES PRÒPIES	DATA
La verema (INF, CI i CM)	27 de setembre, divendres
La castanyada/ tardor	31 d'octubre, dijous
Mare Ràfols i xocolatada	5 (INF i CI i 3r PRI) i 6 (4t PRI, CS i ESO) de novembre
Dia de la ciència	Setmana de l'11 al 15 de novembre
Sta. Cecília	22 de novembre, divendres
Festival de Nadal	A determinar /desembre
Dia de la Pau (DENIP)	30 de gener, dijous
Carnaval	28 de febrer, divendres
Sant Jordi	23 d'abril, dimecres
English Week	A determinar
Jornada esportiva INF	30 de maig, dijous
Jornada esportiva CI	13 de juny, de 10 a 13h, divendres
Jornada esportiva CM	11 de juny, de 10 a 13h, dimecres
Jornada esportiva CS	12 de juny, de 10 a 13h, dijous
Jornada esportiva ESO	29 de maig, 9.30-13.30h, dijous
"Celebració fi de curs"	13 de juny, divendres
Graduació 4t ESO	A determinar

## 5. Opcions preferents 2024 -2025

En aquest apartat recollim les propostes que a la nostra escola constitueixen aspectes prioritaris per a l'acció educativa en el seu conjunt per aquest curs 2024-2025.

Aquest curs ens hem plantejat com a Opcions Preferents de centre:

- ✓ Elaboració dels plans que formen part del Projecte Educatiu de Centre: projecte d'orientació d'escola (pla d'acollida, document de traspàs, full de seguiment, cartes de compromís), pla de comunicació, projecte de benestar i projecte de biblioteca escolar.
- ✓ Programació de les diferents matèries del curs segons el nou currículum, a partir de la creació de diverses situacions d'aprenentatge. Coordinació interna per a l'assoliment de les competències de 4t d'ESO. Avaluació de les competències transversals.
- ✓ Revisió i adaptació del projecte de convivència.

## 6. Salut

- Quan un nen/a es fa mal o no es troba bé, es trucarà a la família si es considera necessari. Es valorarà amb la família si cal portar-lo a un centre sanitari o venir-lo a buscar. L'escola té contractada una assegurança mèdica per l'alumnat (atenció mèdica als Serveis Mèdics Penedès).
- **Medicaments:** són personals i intransferibles. Cal que portin el nom posat, l'hora i la dosi a administrar. Des de l'escola no es poden administrar medicaments a l'alumnat, és per això que si s'ha de prendre algun xarop, comprimit etc. s'ha de fer arribar, juntament amb el medicament, l'autorització de la família i la recepta mèdica a on s'especifiqui tota l'administració.

- S'ha inclòs el **paracetamol** a la farmaciola dels centres educatius de Catalunya. Per administrar-lo cal tenir l'autorització signada dels pares, mares o tutors legals de l'alumne o l'alumna.
- Cal que s'informi a l'escola (a través del tutor) sobre les al·lèrgies que tenen els i les alumnes a través del full de recollida d'informació d'al·lèrgies. Així mateix, omplir la sol·licitud i autorització de medicaments amb al·lèrgies alimentàries i/o al làtex davant de la necessitat de tenir la medicació a l'escola.

## 7. Trets evolutius

### 1r de Primària

#### **CARACTERÍSTIQUES PSICOLÒGIQUES I SOCIALS**

- Hi ha canvis sobtats que fan que en aquesta edat es mostri hipersensible, susceptible i irritable. Cal anar en compte amb les reaccions que tenim envers les seves accions o els seus errors.
- Ara s'espera més d'ell/a que abans. Les exigències sobre ell/a són majors.
- Es produeixen canvis en el cos: cauen les dents de llet i comencen a sortir els primers queixals definitius. Tot l'organisme es fa més sensible: són freqüents molèsties físiques de peus, cames, cansament... Davant d'això cal fer-li totes les cures que necessiti, però sense donar-li massa importància, per no afavorir la fragilitat de caràcter.
- S'observen sobtats canvis d'humor que el fan rebutjar-ho tot i no voler res, seguit de penediments i apropament social.
- Hi ha una millora de la motricitat. En els jocs gasta molta energia física. Es distreu amb facilitat i la seva impulsivitat el fa no percebre els perills.
- El nen d'aquesta edat està sotmès al que percep de forma immediata, i aquesta percepció no és capaç encara de corregir-la per mitjà del raonament lògic (es creu allò que veu, o que li sembla que ha vist).
- A l'escola s'enfrontarà a més exigències. El principal objectiu en aquesta etapa és que aprengui a llegir i escriure, i que s'iniciï amb el càlcul (classificar, ordenar, seriació..)
- S'ha definit la lateralitat.
- La psicomotricitat a les mans es perfecciona.



- Mostra curiositat per les coses. Sovint es dóna una nova fase del “perquè”.
- Mostra interès pels contes clàssics: coneix alguns de memòria i és capaç d’explicar-los. Parla amb fluïdesa.

### **ORIENTACIONS A LES FAMÍLIES**

Les famílies sou els principals educadors dels vostres fills/es; l’escola orienta i guia, però els pares sou el MODEL i el PUNT DE REFERÈNCIA.

Proporcionant-li **SEGURETAT**, procurant que tingui un bon nivell d’autoestima fent que se senti acceptat i estimat, mantenint l’equilibri en el tracte, sense perdre mai la serenitat.

Responsabilitzar el nen/a en tots els aspectes: tasques de casa, tasques de l’escola... d’acord amb la seva edat.

Fomentar els hàbits de convivència, respecte i bona educació.

No repetir massa les coses, ja que així potenciem la manca d’atenció.

Ensenyar a valorar les coses tenint-ne cura. No fomentar el **CONSUMISME** i la **COMPETÈNCIA**.

Dedicar una estona diària a interessar-se per les seves vivències, escoltant, aconsellant i rectificat, si cal. I, sobretot, **EDUCANT** amb l’ **EXEMPLE**.

Fixar límits en les seves exigències, no cedint constantment als seus capricis.

A aquestes edats, els infants viuen una etapa de màxim desenvolupament de la seva fantasia. És bo que tinguin curiositat, se’ls ha de deixar provar i al mateix temps ajudar-los a contrastar la realitat amb la fantasia.

L’activitat literària és un exercici intel·lectual que pares i professors hem de potenciar en els infants. És convenient que els pares acompanyin el seus fills a les biblioteques i llibreries, tot respectant les seves eleccions i que estimulin a escriure segons la seva edat.

Els pares han de compartir estones de lectura amb els seus fills, donat que això és un motiu de conversa i d’apropament.

Per tal d’obtenir un bon rendiment escolar cal que els vostres fills/es assisteixin a l’escola amb un mínim de 9-10 hores de descans. És important, per tant, tenir un control de les estones en què veuran la televisió, jocs etc.

Esperem que aquestes senzilles orientacions siguin una petita ajuda en la tasca de l’educació dels vostres fills/es, per tal de poder aconseguir que esdevinguin **PERSONES LLIURES, RESPONSABLES I AMB BONA AUTOESTIMA**.

## 2n de Primària

### CARACTERÍSTIQUES PSICOLÒGIQUES I SOCIALS

- Es mostren més tranquils i controlen més el seu comportament.
- Molts hàbits ja sap fer-los ell sol: rentar-se, vestir-se... però encara necessita ajuda per fer correctament d'altres, com ara banyar-se.
- A nivell d'intel·ligència, hi ha un canvi important: s'arriba a la fase de les "operacions concretes". Això significa que es passa a la reflexió i a la comprensió lògica de les coses; comença a entendre el punt de vista de l'altre i pot posar-se en el seu lloc. En conseqüència disminueix el pensament "màgic".
- Té més desenvolupada la consciència de si mateix i la consciència moral. Se sent més responsable de les seves accions i de les seves coses.
- Participa en el joc dels seus companys, respectant les regles establertes.
- Té esperit de participació i cooperació: és un bon moment per afavorir i fomentar les seves iniciatives.
- Domina millor les seves emocions davant dels altres, així com les seves pors.
- Per contribuir a una progressiva maduresa, convé potenciar en ell el desig de fer-se gran i de reafirmar-se com a persona.

Seguint amb una de les constants pedagògiques a la nostra escola, volem destacar la importància de l'educació primària, com una **etapa fonamental i privilegiada** en la formació dels nostres alumnes . En aquesta etapa educativa els nens i nenes troben el marc idoni per adquirir les **competències bàsiques** així com els instruments necessaris per realitzar nous aprenentatges i posar les bases d'una formació personal basada en l'autonomia personal, la responsabilitat, la solidaritat, la llibertat, la participació i el compromís individual i col·lectiu. Tanmateix donem a conèixer els elements bàsics de la llengua, l'entorn geogràfic, la història i les tradicions i, amb aquestes bases, creem el substrat idoni perquè els nostres alumnes puguin participar en la construcció d'un món millor i continuar aprenent al llarg de la vida.

## 8. Metodologia

En aquesta etapa la nostra escola té el **compromís de fomentar en l'alumne una actitud activa, curiosa, investigadora i crítica, que mitjançant la comunicació i el treball**, serà la base de la seva formació i de l'adquisició dels seus aprenentatges i coneixements.

La metodologia emprada és de treball per competències la qual cosa ens permet que l'alumnat integri els diferents aprenentatges impulsant la transversalitat dels coneixements i relacionant els diferents tipus de continguts i objectius.

## 9. Avaluació i Informes

L'avaluació de l'alumne al llarg del trimestre es fa de manera contínua i global, per tant, es valora el treball diari a l'aula, el seu esforç, la seva implicació i la seva progressió.

S'utilitzen diferents instruments d'avaluació per tal de donar resposta a la diversitat dels alumnes i promoure la seva autonomia. Al llarg del trimestre els mestres avaluen la progressió, l'adquisició de competències, l'actitud en el treball i aula i l'esforç. Les famílies rebreu els informes a través de la plataforma ALEXIA.

### Informes

- Informe 1r trimestre: desembre
- Informe 2n trimestre: abril
- Informe 3r trimestre: juny
- Informe Final de Curs: juny

### AVALUACIONS EXTERNES

Es preveu realitzar una prova **de Competències Bàsiques al final de Cicle. Aquesta prova** està centrada en les competències bàsiques del currículum. L'elabora i organitza el **Consell Superior d'Avaluació del Sistema Educatiu**, té caràcter orientador i formatiu per als centres. **Els resultats no afecten en els resultats acadèmics dels alumnes.**

## 10. Relació Família Escola

**L'agenda** és una eina de comunicació família-escola molt important, on es podrà anotar tot el que calgui respecte al nen/a. Els alumnes l'han de portar cada matí a l'escola. És important revisar-la i llegir les circulars. La mestra revisarà diàriament l'agenda i anotarà qualsevol fet important que hagi de comunicar. Totes les notificacions han d'anar signades per saber que la informació s'ha llegit.

També hi ha diferents canals on les famílies podeu veure les activitats que es van fent a les aules. Des dels blocs d'aula, la pàgina web del centre [www.santjosep.cat](http://www.santjosep.cat), i les diferents xarxes *twitter* i *instagram*. Cada grup classe tindrà també una carpeta de fotografies compartida des del Google Classroom.

**Reunions** Setembre: reunió Inici d'Etapa\_famílies de 1r de Primària

Octubre: presentació del curs i del Projecte Educatiu de l'escola.

Gener: reunió seguiment de curs.

**Entrevistes** : Les famílies poden sol·licitar entrevista a la tutora sempre que ho creguin convenient sol·licitant-la via agenda. Es realitzarà una entrevista al llarg del curs per parlar sobre l'evolució acadèmica i personal de l'alumne.

## 11. Matèries

### 1r i 2n de Primària

#### Llengua catalana\_ 3h/setmanals

**Lectura:** Llegir correctament fent servir els signes de puntuació, tenint en compte l'entonació adequada. Iniciació a la comprensió lectora i a la lectura col·lectiva. Animar-los a trobar el gust per la lectura. Inici del funcionament del préstec de llibres. Iniciació a les ressenyes bibliogràfiques.

**Esriptura:** Saber expressar de manera clara i entenedora els seus pensaments, utilitzant frases curtes i ben estructurades. Creació de petits textos i respondre preguntes amb frases completes. Iniciació a les normes ortogràfiques.

**Expressió oral:** Comunicar-se correctament utilitzant un to adequat i un vocabulari propi a la seva edat. Demanar les coses amb correcció, utilitzant les fórmules de cortesia: si us plau, gràcies... tot esperant una resposta.

**Llengua castellana\_ 3h/setmanals**

Continuar el procés de lectoescriptura i introduir el vocabulari i grafies característiques de la llengua castellana. Mitjançant tipologies textuais senzilles com el conte, treballar el llenguatge verbal i la lectura comprensiva.

**Llengua anglesa\_ 3h/setmanals**

En aquest cicle l'aprenentatge de la llengua anglesa s'adquireix d'una forma semblant a la llengua materna amb un clar predomini de l'Expressió Oral. Es presenta en un context molt motivador, a través de jocs d'acció, contes i ball que permet els infants s'hi impliquin afectivament, estimulant la seva imaginació i, al mateix temps, desenvolupant les seves destreses motores.

**Medi social\_ 1h/setmanal**

Coneixement del seu entorn més immediat. El que es pretén donar és un mètode de treball adequat que propiciï l'observació i la investigació, a partir del treball per projectes.

**Medi natural\_1h/setmanal**

S'incideix en apropar l'alumne al món natural que ens envolta, tot implicant-lo en la cura i la conservació del medi ambient a partir de l'observació, el pensament, l'experimentació i la comunicació d'allò que s'ha après i que coneix.

**Matemàtiques\_ 3h/setmanals**

Vivenciar i manipular amb materials per entendre i assolir els següents continguts: numeració fins al mil. Operacions: suma portant-ne i sense portar, resta sense portar-ne, iniciació a la multiplicació (aprenentatge de les taules de multiplicar).  
Reconeixement de les formes i conceptes geomètrics bàsics. Iniciació a l'ús del regle, a la lectura del rellotge i al sistema monetari.

**Plàstica\_ 2h/setmanals**

Introduir diferents tècniques d'expressió i en manualitats, a la vegada que treballaran els corrents artístics de pintors representatius, tan clàssics com contemporanis, per anar assolint cultura artística i visual.

**Música\_ 1h/setmana**

Es continua amb la línia de sensibilització musical, reforçant els continguts treballats a infantil. Per tant, es continuen proposant activitats on els infants puguin viure i sentir la música i a la vegada anar interioritzant aspectes formals com poden ser les característiques dels so i les figures rítmiques més simples. A través del moviment, la dansa i el joc, treballem tant l'expressivitat de la música com el llenguatge musical. S'introdueix la pràctica de l'instrument (harmònica) que comporta el coneixement de les notes musicals al pentagrama i l'experimentació de possibilitats sonores. La cançó és protagonista de l'etapa, que relaciona la cultura i l'entorn més proper amb el treball a l'aula. L'objectiu principal es que visquin i sentin la música a la vegada que aprenen.

**Educació física\_2h/setmanals**

Es duen a terme activitats de control i consciència corporal, a la vegada que es treballen les habilitats motrius bàsiques (córrer, saltar, girar, trepar, llençar...). S'introdueixen gradualment algunes capacitats condicionals, com ara la velocitat i la flexibilitat. L'expressió corporal, i sobretot els jocs, també formen part dels continguts habituals de l'àrea en aquest cicle.

**Religió\_ 1h/setmanal**

Aprofundir en l'identificació i reconeixement dels valors universals així com conèixer el significat de les celebracions, festivitats i tradicions de la nostra cultura.

**Projecte Harmònicus 1h/setmanal**

És un innovador mètode per aprendre a tocar l'harmònica adreçat a infants. El llibre, que s'acompanya amb un CD i amb una harmònica, permet a infants que puguin iniciar-se en la música tocant un instrument dels més senzills i a l'abast. El sistema es basa en simplificar l'harmònica, amb només quatre forats per contra dels 10 que té habitualment; i aplicant també un sistema de números i colors que el fa fàcilment comprensible per els infants. L'objectiu precisament és que sigui una activitat que puguin fer de manera conjunta, encara que els adults no tinguin tampoc coneixements musicals.

**Racones d'aprenentatge 2h/setmanals**

El treball per racons és una proposta metodològica que proposa delimitar, dintre de l'aula, diferents espais on els nostres alumnes puguin realitzar de manera simultània diferents activitats de tipus cognitiu, manipulatiu i simbòlic. La manera d'organitzar la classe és oferir una gran varietat de propostes a les quals els nens poden accedir d'una forma oberta. Els nens poden realitzar activitats autònomament, amb d'altres companys o amb l'adult. Aquesta manera de treballar implica una metodologia més creativa i flexible, en la que el rol del mestre es dinamitzar els aprenentatges i proporcionar oportunitats per que els alumnes puguin explorar tots els centres d'aprenentatges.

Es treballen diferents competències a través de jocs i activitats que es realitzen de forma rotativa en petits grups. Es consoliden aprenentatges de totes les àrees curriculars. Es treballa conjuntament amb l'alumnat de cicle, tot barrejant-los.

### **Projectes 2h/setmanals**

L'objectiu d'aquesta matèria és afavorir que l'aprenentatge escolar sigui útil per a formar ciutadans i ciutadanes crítics, amb opinió pròpia, autònoms i que siguin capaços de resoldre els nous reptes en cooperació amb els altres. El model en què presentem els aprenentatges està enfocat de manera globalitzada. Posat que la societat evoluciona, i cada vegada més, hem de preparar els nostres alumnes per donar respostes innovadores en una societat canviant i en evolució constant. Es realitzaran diferents projectes al llarg del curs que responguin a les inquietuds de l'alumnat, amb continguts vinculats a temàtiques de coneixement del medi, i de manera transversal amb la resta d'àrees, on els alumnes són protagonistes del seu propi aprenentatge a partir dels seus interessos.

## **12. Activitats Complementàries**

La finalitat de les **activitats complementàries** és la millora del nivell educatiu del nostre alumnat treballant aspectes que no figuren expressament inclosos en els plans i programes oficials.

Tenen com a finalitat el perfeccionament i l'ampliació de la tasca educativa, cultural i social realitzada pel nostre centre, de manera que es completa el procés de formació dels alumnes mitjançant el desenvolupament de determinats aspectes del nostre projecte educatiu.

A l'escola centrem les activitats complementàries en els següents àmbits:

- les tecnologies de la informació i la comunicació
- l'aprenentatge de les llengües estrangeres –francès i anglès-
- el desenvolupament creatiu-artístic de l'alumnat i
- el desenvolupament de la intel·ligència emocional

**Cicle Inicial:** (5 hores/setmana)

- **Informàtica** \_ 1h/setmana

L'alumnat s'inicia amb una familiarització amb l'entorn Chromebooks. Treballa diversos programes, entre ells: de dibuix (Paint), de processador de textos i cercadors d'internet per a poder accedir i tractar informació que es troba a la xarxa.

- **Science\_ 1h/setmana**

Es treballen diversos continguts de medi, ciència... relacionats amb l'entorn natural utilitzant l'anglès com a llengua vehicular.

- **Robòtica/Benestar emocional\_1h/setmana**

La Robòtica desenvolupa en l'alumnat habilitats, capacitats i competències claus a través de la resolució de petits reptes i d'un treball interdisciplinari. (Simuladors Beebot, LegoWeDo)

El Benestar Emocional de l'alumnat treballa exercicis relacionats amb el loga, de manera que els ajudi en la relaxació personal, interiorització de pensaments, obrir la ment... per canalitzar les energies al llarg del dia.

- **Taller Multimèdia\_ 1h/setmana**

S'utilitzen diversos entorns tecnològics (JClic, pàgines web, classroom, blocs ...) per reforçar, ampliar i aprofundir diferents continguts treballats en les matèries curriculars.

- **Educació emocional\_1h/setmana**

Es treballen el Projecte "Bosc del Lem" i activitats de cohesió de grup/tutoria. L'objectiu és desenvolupar la competència emocional per afavorir la convivència, el coneixement de les pròpies emocions i el treball dels valors d'una manera vivencial i activa.

- **Natació\_ 3r trimestre**

Assolir l'autonomia dins de l'aigua, treballar les habilitats aquàtiques i perfeccionar els estils de natació tot potenciant l'aspecte socioafectiu.



### 13. Sortides i tallers

Data i lloc	Objectius didàctics
<p><b>“Molí d’en Rovira”</b></p> <p>5 de novembre de 2024</p> <p>(només matí)</p>	<p>Visita al Molí d’en Rovira per celebrar l’aniversari de la Mare Ràfols.</p> <ul style="list-style-type: none"> <li>• Conèixer l’entorn on va viure la Mare Maria Ràfols.</li> <li>• Aprendre a conviure amb germanor i senzillesa</li> </ul>
<p><b>Can Fusteret</b></p> <p>“Taller de vidre”</p> <p>14 de novembre del 2024</p>	<ul style="list-style-type: none"> <li>• Conèixer la producció artesanal del vidre i practicar-la.</li> <li>• Estimular la imaginació i ampliar coneixements plàstics.</li> <li>• Incentivar una actitud respectuosa envers la natura i el medi ambient.</li> <li>• Establir lligams entre el grup.</li> <li>• Promoure un apropament a l’entorn natural proper a la casa.</li> </ul>
<p><b>Teatre anglès</b></p> <p>“Pinocchio”</p> <p>20 de febrer del 2025</p>	<ul style="list-style-type: none"> <li>• Reforçar l’aprenentatge de la Llengua Anglesa.</li> <li>• Tenir accés espontani a la comunicació portada en un context interactiu.</li> <li>• Veure la funcionalitat en l’ús de la Llengua Anglesa.</li> </ul>
<p><b>“La Censada”</b></p> <p><b>1r PRI</b></p> <p>Santa Margarida de Montbui</p> <p>14 març 2025</p>	<p><b>Activitat:</b> Gimcana lúdica</p> <ul style="list-style-type: none"> <li>• Estimular la cohesió de grup.</li> <li>• Superar diferents activitats per aconseguir un carnet.</li> <li>• Gaudir del treball en grup</li> <li>• Passar una estona lúdica i festiva</li> <li>• Gaudir de la natura i actuar amb autonomia i confiança.</li> </ul>
<p><b>Teatre musical:</b></p> <p>“Som i serem”</p> <p>1 d’abril del 2025</p> <p>(Hora per confirmar)</p>	<ul style="list-style-type: none"> <li>• Descobrir propostes musicals vocals i instrumentals de diferents</li> <li>• Percebre i expressar les sensacions i sentiments que ens evoquen les audicions i obres treballades.</li> <li>• Reconeixement de professions vinculades a la creació i interpretació musical amb</li> <li>• perspectiva de gènere a les audicions i obres treballades.</li> <li>• Discriminació auditiva, classificació del so i les seves qualitats.</li> </ul>

	<ul style="list-style-type: none"> <li>• Adquirir hàbits de comportament i actitud positiva en la percepció de propostes</li> <li>• musicals.</li> </ul>
<p><b>Colònies Escolars</b></p> <p><b>2n PRI</b></p> <p>Artur Martorell</p> <p>Del 20 al 21 de març del 2025</p>	<ul style="list-style-type: none"> <li>• “El Capità Sebastià”</li> <li>• Aprendrem a ser navegants sobre el vaixell Calafell, tot descobrint el mar. Molts dels animals del mar estan en perill, què podem fer per</li> <li>• ajudar-los? Amb l’ajuda dels coneixements del Capità Sebastià de</li> <li>• ben segur que podrem aconseguir moltes coses!</li> <li>• Conèixer el medi litoral i costaner.</li> <li>• Valorar els diferents medis i la seva diversitat.</li> <li>• Adquirir actituds respectuoses amb el medi actuant en favor</li> <li>• del mateix.</li> <li>• Sensibilitzar en les problemàtiques ambientals actuals.</li> <li>• Promoure el desenvolupament personal i autonomia dins del</li> <li>• medi natural.</li> <li>• Fomentar la percepció de l’espai i la distància en relació a</li> <li>• l’entorn habitual.</li> <li>• Fomentar el treball en equip i establir lligams entre el grup.</li> <li>• Promoure la capacitat de reflexió sobre els factors naturals</li> <li>• que ens envolten.</li> <li>• Incentivar, fomentar i ampliar l’autonomia i l’autoestima.</li> </ul>
<p><b>“Els secrets de les abelles”</b></p> <p>Can Pere</p>	<ul style="list-style-type: none"> <li>• Descobrir les característiques de les abelles i el seu hàbitat.</li> <li>• Conèixer la mel i les seves propietats.</li> <li>• Familiaritzar-se amb el món de l’apicultura i les tasques, eines... De l’apicultor.</li> <li>• Fomentar la curiositat i l’estima per les abelles, derruint mites.</li> <li>• Incentivar els productes naturals i hàbits de vida saludable.</li> <li>• Respectar el medi natural.</li> </ul>

### Tallers/xerrades

- Projecte Slow food
- INFADIMED
- Taller Mas Albornà
- Visita a la Biblioteca Torras i Bages
- Taller d'educació en valors amb l'Associació Entretots
- Taller de mobilitat- Policia Local de Vilafranca
- Jornada esportiva 13/06/2025
- Taller tinença responsable d'animals, amb Montse Casulleras
- Taller i revisió bucodental
- El Petit Congrès
- Dia 29 de gener: Cineclub “La nena i el secret de l’eriçó”
- Dia 9 d’abril: Cineclub “La increïble història de la pera gegant”

## 14. Recordatoris

**Puntualitat:** cal que els alumnes siguin puntuals no només per a ells sinó per a la resta de companys que sí han arribat a l’hora. Tothom podem tenir un dia en el que arribem tard però no podem permetre que sigui un costum, sigui per la raó que sigui. Recordar que l’horari és:

8:55h. --- 12:55h.

14:55h. --- 16:55h.

La puntualitat és un hàbit que cal treballar des de ben petits. És necessari que des del primer dia s’adonin que **la manca de puntualitat trenca el ritme de treball de classe.**

- Els alumnes de 1r, 2n, 3r i 4t de Primària han de portar **la bata** de l’escola.

**Absències:** Davant de qualsevol absència és important que les famílies aviseu via agenda al tutor/a. En cas que sigui una absència no programada, cal que aviseu a primera hora trucant al telèfon de l’escola.

**Avisos:** Preguem que aviseu per escrit de qualsevol incidència que es presenti: si no es fa esport, o activitats extraescolars, si cal fer règim especial... i sobretot, si la sortida de l’escola no es fa de la forma habitual (persona que acompanya, canvi d’hora...). En cas de no fer alguna activitat durant un període llarg de temps com ara Educació Física o Natació, pregaríem ens portessin un justificant mèdic.

**Agenda:** Qualsevol tipus de notificació caldrà que estigui anotada a l'agenda: un retard, faltar un dia, sortir abans d'hora... Cal que els nens sàpiguen que porten una nota a l'agenda i que l'han d'ensenyar als mestres. Qualsevol nota ha de tornar signada per les famílies. Quan les circulars sigui conjuntes (iguals per a tota l'escola) es farà arribar a través de l'agenda del germà petit. És important que retorneu les butlletes signades el més aviat possible, donat que la recollida d'aquestes és necessària per a començar qualsevol tràmit (reserva places per a l'autocar, per al teatre etc.)

### **Medicaments:**

- **Funcionament:** quan un nen/a es fa mal o no es troba bé, es trucarà a la família si es considera necessari. Es valorarà amb la família si cal portar-lo a un centre sanitari o venir-lo a buscar. L'escola té contractada una assegurança mèdica per l'alumnat (atenció mèdica als Serveis Mèdics Penedès).

- **Medicaments:** són personals i intransferibles. Cal que posin el nom, l'hora i la dosi a administrar. Des de l'escola no es poden administrar medicaments a l'alumnat, és per això que si s'ha de prendre algun xarop, comprimit etc. s'ha de fer arribar, juntament amb el medicament, l'autorització de la família (la trobareu a la web de l'escola) i la recepta mèdica a on s'especifiqui tota l'administració.

- S'ha inclòs el paracetamol a la farmaciola dels centres educatius de Catalunya. Per administrar-lo cal tenir l'autorització signada dels pares, mares o tutors legals de l'alumne o l'alumna.

-Alumnat amb al·lèrgies alimentàries i/o al làtex. Cal que ompliu un full de recollida d'informació per aquest tipus d'alumnat ( si no heu fet abans o a variat la seva condició) i reviseu que la seva medicació que ens heu deixat a l'escola no estigui caduca o obsoleta. Parleu amb el tutor/ a si necessitéssiu revisar aquesta informació.

**Hàbit d'estudi:** donem importància al fet de crear l'hàbit d'estudi/treball a casa, ja que aquestes petites tasques desenvolupen habilitats bàsiques en els infants que els serviran durant tota la vida escolar i laboral. La millora de les notes, la disciplina, la gestió del temps, l'ús de recursos i la millora de la comunicació són habilitats vitals per a la vida que els obriran la porta a oportunitats úniques i els ajudaran a cultivar èxit en les seves trajectòries vitals.

**Aniversaris:** en el cas de voler celebrar-los a l'escola es pot portar coca de forner i xocolata o fruita (evitant bolleria industrial). Tot ha de ser comprat en establiments autoritzats. No es pot portar llaminadures, ni sucs/batuts o qualsevol altre tipus d'alimentació o regals, en el cas que es porti no es repartirà.

**Dia de la fruita:** Dilluns i dimecres. La resta de dies fer un esmorzar saludable.

**Fins a 2n de Primària** no es permet l'ús de motxilles amb carro. A partir de 3r es poden portar, tot i que recomanem les motxilles sense rodes pel fet d'incrementar el pes d'aquestes.

**Excursions:** les excursions formen part del projecte pedagògic del centre. Són per tant, activitats recomanables que es realitzen fora del centre per tal de complementar i aprofundir continguts des d'una experiència més propera i pràctica. Cal portar el xandall de l'escola.

**Vestimenta:** La vestimenta per anar a l'escola ha de ser apropiada per a la funció que s'hi desenvolupa. Cal ensenyar a l'alumnat que a cada situació i ambient cal mostrar una imatge apropiada i un respecte per a les persones que en formen part. No es podrà portar rellotges intel·ligents que disposin de càmeres, registres de veu i/o aplicacions similars.

És obligatori l'ús de l'equipament esportiu de l'escola els dies d'Educació Física.

**Comunicació família-escola:** Davant de qualsevol dubte o problema que es vulgui manifestar cal utilitzar les vies de comunicació de l'escola. L'alumne pot parlar amb el tutor davant de qualsevol problema que li sorgeixi, així com els pares davant de qualsevol dubte o angoixa que se us pugui plantejar. Si fos necessari, serà el tutor/a qui transmetrà la informació a la cap d'estudis corresponent o a l'equip directiu.

## 15. Protocol d'actuació davant accident o malaltia

Per tal d'evitar un possible contagi, és molt important que quan un/a alumne/a estigui malalt/a no assisteixi a l'escola. El període de no assistència, en criteris del Departament de Salut de la Generalitat de Catalunya, s'indica a continuació.

Malaltia	Període de no assistència a l'escola
Estat febril	Fins a almenys 24 hores sense febre.
Malalties gastrointestinals	Fins 48 hores després que les deposicions s'ha normalitzat
Varicel·la	Fins al sisè dia després de l'aparició de l'exantema, o abans si les lesions s'han assecat i han fet crosta.
Conjuntivitis	Fins 24 hores després d'iniciar el tractament.
Escarlatina	Fins 24 hores després d'iniciar el tractament antibiòtic

Polls	<p>Si observem els nostres fills/es es rasquen o diuen que tenen picor al cap, mirar-li de seguida si té polls. Dediqueu-hi temps.</p> <p>En cas de polls:</p> <ul style="list-style-type: none"> <li>- No assistir a l'escola fins que no s'hagi fet el tractament i eliminat totes les llémenes.</li> <li>- Comunicar l'existència de polls a l'escola.</li> <li>- Fer el tractament i eliminar les llémenes.</li> <li>- Revisar durant alguns dies seguits i pentinar amb la pinta especial.</li> <li>- Rentar la roba a la rentadora amb sabó i aigua calenta.</li> </ul> <p>Si l'escola observa un/a alumne/a amb polls s'avisarà ràpidament a la família per evitar contagis.</p>
Rubèola	Fins 7 dies després que hagi aparegut l'exantema.
Xarampió	Fins 4 dies després que hagi aparegut l'exantema.
Grip	Fins a almenys 24 hores sense febre i que toleri l'activitat general.
Infecció respiratòria aguda de vies altes	Fins a almenys 24 hores sense febre i tolera l'activitat general.

Si l'alumne presenta alguna malaltia contagiosa, cal comunicar-ho a l'escola per tal de prendre mesures preventives amb la resta de companys/es que hi hagin estat en contacte.

**IMPORTANT:** És molt important que l'escola tingui els **telèfons actualitzats** de la família i de la feina per poder avisar **en cas d'urgència**. Per això es demana que es comuniqui immediatament qualsevol canvi de número.