



PROJECTE EDUCATIU

Curs 2024-2025

ESCOLA SANT JOSEP

Cicle Mitjà

1. Organització del centre

Estructura organitzativa

L'entitat titular de l'escola és la Fundació Escolar Sant Josep tenint com a objectiu l'ensenyament i aquelles activitats pròpies del món educatiu. L'escola Sant Josep és una escola concertada, catòlica, seglar i arrelada a la realitat sòcio-cultural de Catalunya.

1.1. Equip directiu

Representant Titular	Montserrat Badia Rovira
Directora	Gemma Marsó Garcia
Cap Estudis INF-PRI	Alba Calavera Alloza
Cap Estudis ESO	Marta de Lamo Pedrajas
Secretària	Elvira Masip Rius
Cap Tecnològic	Dani Cordero Astudillo

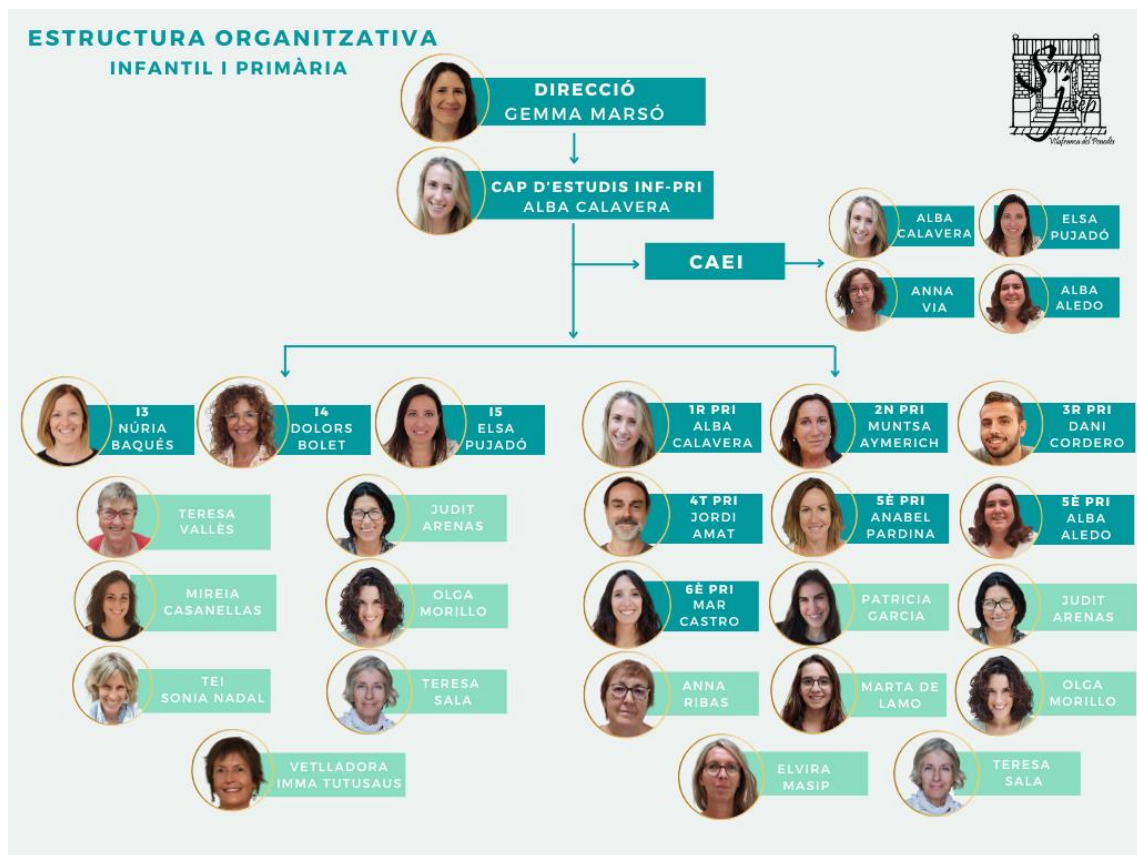
1.2. Equip de coordinadors

Pastoral	Olga Morillo Soto
Lingüístic	Joan Sonet Mitjans
Convivència, coeducació i benestar	Anna Via Garcia
TIC	Dani Cordero Astudillo
Pinya / Ambientació	Teresa Vallès
Festes	Teresa Sala Trullàs
Orientació Escolar	Marta de Lamo Pedrajas

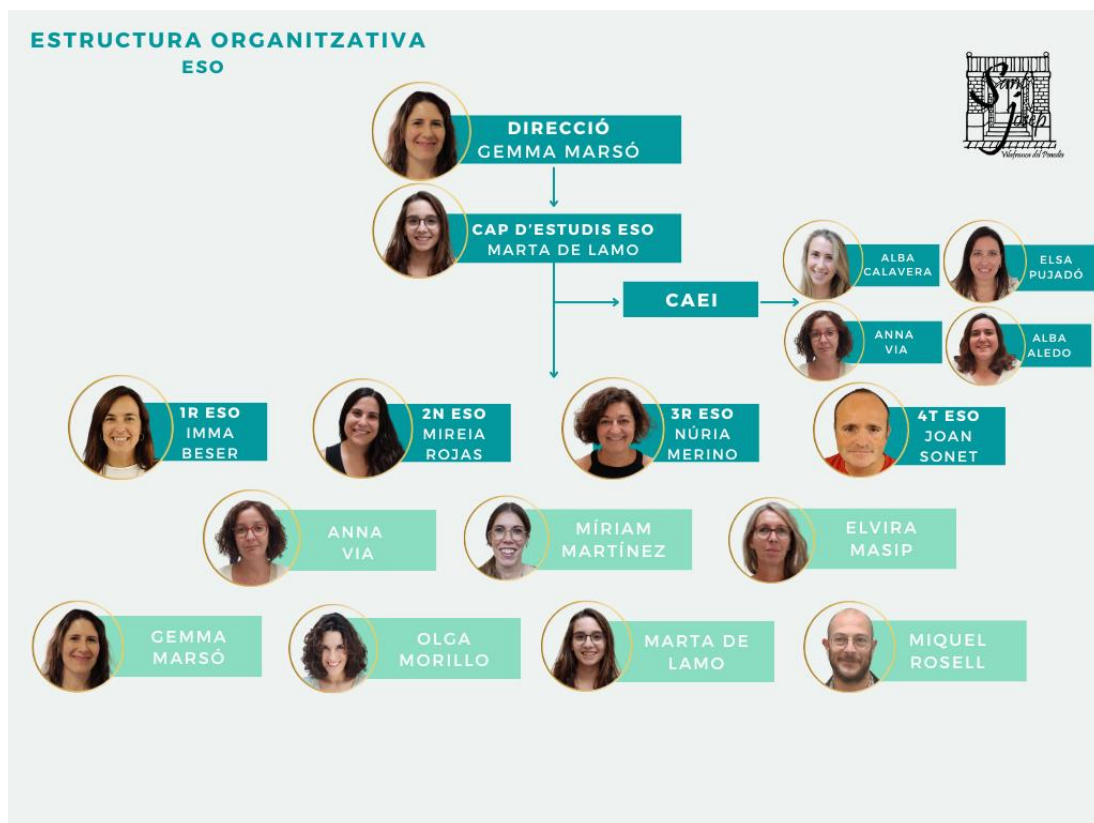
1.3. Consell Escolar

2. President	Gemma Marsó Garcia
Representants titularitat	Montserrat Badia Rovira Josep Batet Rovirosa Joan Fernández Capafons Gemma Martí
Representants professorat	Alba Calavera Alloza Marta de Lamo Pedrajas Elvira Masip Rius Elsa Pujadó Rodríguez
Representants pares i mares d'alumnes	Cristina Olaya Guzmán Irene Ventura Via Maria Lorenzo González Vanessa Vila Barrachina
Representants Ad. i Serveis	Imma Tutusaus Sàbat
Representant d'alumnes	Carlos Ojea Alonso Mariola Ruiz Ramos
Representant Ajuntament	Olga Serra Martí

Estructura organitzativa infantil i primària



Estructura organitzativa ESO



2. Matrícula curs 2024-2025

Matrícula curs 2024-2025

Infantil	Tutoria	Matrícula
I3	Núria Baqués	26
I4	Dolors Bolet	25
I5	Elsa Pujadó	27
		Total: 78

Primària	Tutoria	Matrícula
1r	Alba Calavera	26
2n	Muntsa Aymerich	25
3r	Dani Cordero	26
4t	Jordi Amat	27
5è	Alba Aledo – Anabel Pardina	26
6è	Mar Castro	27
		Total: 157

Secundària	Tutoria	Matrícula
1r	Imma Beser	30
2n	Mireia Rojas	28
3r	Núria Merino	30
4t	Joan Sonet	30
		Total:118

**Total d'alumnes al centre:
353**

3. Horari i calendari

Horari escolar 2024-2025

A les etapes d'Educació Infantil i d'Educació Primària: matins de 9.00h a 13h i tardes de 15.00h a 17.00h. (incloses les tardes de setembre).

A l'etapa d'Educació Secundària: matins de 8.15h a 13.00h (els dimarts, dijous i divendres) i a les 13.30h (els dilluns i dimecres) i tardes de 15.00h a 16.45h.

Calendari escolar 2024-2025

Inici de classes: 9 de setembre 2024

Final de classes: 20 de juny 2025

Períodes de vacances

Vacances de Nadal: del 21 de desembre 2024 al 7 de gener 2025, ambdós inclosos.

Vacances de Setmana Santa: del 12 al 21 d'abril de 2025, ambdós inclosos.

Jornades continuades

Del 20 de desembre del 2024 i el 20 de juny de 2025 (aprovades pel Consell Escolar del centre en data 10 de juny de 2024).

Festius de lliure disposició

4 de novembre 2024

5 de desembre 2024

3 de febrer 2025

3 de març 2025

4 de març 2025

2 de maig de 2025

Per a l'any 2025 tindran consideració de festius els que determini la disposició del Departament d' Empresa i Coneixement.

4. Festes pròpies de l'escola

FESTES PRÒPIES	DATA
La verema (INF, CI i CM)	27 de setembre, divendres
La castanyada/ tardor	31 d'octubre, dijous
Mare Ràfols i xocolatada	5 (INF i CI i 3r PRI) i 6 (4t PRI, CS i ESO) de novembre
Dia de la ciència	Setmana de l'11 al 15 de novembre
Sta. Cecília	22 de novembre, divendres
Festival de Nadal	A determinar /desembre
Dia de la Pau (DENIP)	30 de gener, dijous
Carnaval	28 de febrer, divendres
Sant Jordi	23 d'abril, dimecres
English Week	A determinar
Jornada esportiva INF	30 de maig, dijous
Jornada esportiva CI	13 de juny, de 10 a 13h, divendres
Jornada esportiva CM	11 de juny, de 10 a 13h, dimecres
Jornada esportiva CS	12 de juny, de 10 a 13h, dijous
Jornada esportiva ESO	29 de maig, 9.30-13.30h, dijous
“Celebració fi de curs”	13 de juny, divendres
Graduació 4t ESO	A determinar

5. Opcions preferents 2024 -2025

En aquest apartat recollim les propostes que a la nostra escola constitueixen aspectes prioritaris per a l'acció educativa en el seu conjunt per aquest curs 2024-2025.

Aquest curs ens hem plantejat com a Opcions Preferents de centre:

- ✓ Elaboració dels plans que formen part del Projecte Educatiu de Centre: projecte d'orientació d'escola (pla d'acollida, document de traspàs, full de seguiment, cartes de compromís), pla de comunicació, projecte de benestar i projecte de biblioteca escolar.
- ✓ Programació de les diferents matèries del curs segons el nou currículum, a partir de la creació de diverses situacions d'aprenentatge. Coordinació interna per a l'assoliment de les competències de 4t d'ESO. Avaluació de les competències transversals.
- ✓ Revisió i adaptació del projecte de convivència.

6. Salut

- Quan un nen/a es fa mal o no es troba bé, es trucarà a la família si es considera necessari. Es valorarà amb la família si cal portar-lo a un centre sanitari o venir-lo a buscar. L'escola té contractada una assegurança mèdica per l'alumnat (atenció mèdica als Serveis Mèdics Penedès).
- **Medicaments:** són personals i intransferibles. Cal que portin el nom posat, l'hora i la dosi a administrar. Des de l'escola no es poden administrar medicaments a l'alumnat, és per això que si s'ha de prendre algun xarop, comprimit etc. s'ha de fer arribar, juntament amb el medicament, l'autorització de la família i la recepta mèdica a on s'especifiqui tota l'administració.
- S'ha inclòs el **paracetamol** a la farmaciola dels centres educatius de Catalunya. Per administrar-lo cal tenir l'autorització signada dels pares, mares o tutors legals de l'alumne o l'alumna.

- Cal que s'informi a l'escola (a través del tutor) sobre les al·lèrgies que tenen els i les alumnes a través del [full de recollida d'informació](#) d'al·lèrgies. Així mateix, omplir la [sol·licitud i autorització de medicaments amb al·lèrgies alimentàries i/o al làtex](#) davant de la necessitat de tenir la medicació a l'escola.

7. Trets evolutius

3r de Primària

CARACTERÍSTIQUES PSICOLÒGIQUES I SOCIALS

- Al cicle mitjà, entre els 8 i els 10 anys, els alumnes consoliden els recursos intel·lectuals que han cultivat en anys anteriors i augmenten gradualment la capacitat d'elaborar respostes més organitzades.
- Aprenen a utilitzar estratègies més elaborades, fan servir recursos d'organització i d'agrupació per tal de memoritzar comprensivament.
- La capacitat d'adoptar el punt de vista de l'altre els permetrà l'abandonament de tendències egocèntriques (pròpies del pensament i de l'afectivitat infantil) i els ajudarà a descobrir la satisfacció d'establir vincles afectius amb els altres.
- Els grups es fan més estables i produeixen un sentiment de pertinença més profund. Alguns membres del grup es converteixen en líders, mentre que d'altres poder quedar aïllats de la resta de grup.

ORIENTACIONS A LES FAMÍLIES

- Ensenyeu els vostres fills/es a organitzar-se el temps establint un horari funcional i a la vegada flexible que li permeti conèixer en cada moment el que pot fer.
- És important que juguin. El joc també educa, tant el que té regles com el lliure.
- És important marcar uns límits. Això els fa sentir segurs i també a saber gestionar la frustració quan no poden accedir a tot el que ells voldrien.
- En aquesta etapa començaran a tenir petites tasques escolars per fer a casa, ja sigui repassar, acabar algun exercici... Aquestes activitats en un primer moment caldrà orientar-les però cal que mica en mica les ajudes siguin puntuals. Cal que el nen/a se les senti com una responsabilitat pròpia i per tant caldrà que vagi adquirint autonomia en la seva realització.

- És important el vist-i-plau de l'adult quan hagi acabat les tasques o en finalitzar un exercici per tal d'anar-los reconduint, animant i felicitant davant la feina feta.
- Per tal d'obtenir un bon rendiment escolar cal que els vostres fills/es assisteixin a l'escola amb un mínim de 9-10 hores de descans. És important, per tant, tenir un control de les estones en què veuran la televisió, jocs etc. És recomanable una estoneta de lectura individual a vegades, i acompanyada en d'altres una estoneta cada dia, potser un bon moment és quan ja es fa el tancament del dia i abans d'anar a dormir.

4t de Primària

CARACTERÍSTIQUES PSICOLÒGIQUES I SOCIALS

- Es va configurant la seva personalitat. Ja es comencen a veure amb claredat les seves qualitats i actituds. L'acceptació és molt important, així com recolzar-lo quan veiem que algun treball li costa. Així mantenim el seu interès. Cal animar-lo, fer-li costat, entendre'l i, per tant, tenir empatia amb ell.
- A aquesta edat les nenes són més madures que els nens. Dediquen gairebé el mateix temps a parlar que a jugar. Es fixen molt en la roba que porten, apareix l'amiga íntima...
- Els nens acostumen a estar més actius, corren tota l'estona, i prefereixen jugar amb grups més que en parelles.
- Perd protagonisme l'autoritat dels adults, i guanya terreny la pròpia autoritat interna del nen, cada cop l'anirà guiant més en les seves accions. Li agrada decidir per ell mateix per actuar. No li agrada que els adults reaccionin amb excessiva autoritat, aplicant la llei del més fort. És important marcar uns límits que no són qüestionables, i dialogar en aspectes de menys importància per tal d'anar-los dotant d'autonomia en la presa de decisions així com les seves conseqüències.
- Mostra entusiasme per les coses i una gran quantitat d'energia física, la qual cosa fa recomanable la pràctica d'algun esport, que faciliti la seva descàrrega i l'autocontrol. A banda l'ajudarà a treballar l'esperit de companyerisme, de superació, l'autoestima etc...
- Després d'un període de joc i d'activitat "desenfrenada" convé deixar uns moments de repòs i calma abans d'exigir-li fer una tasca que requereixi concentració. En aquests moments estarà molt excitat i necessita un temps per recuperar l'autocontrol.
- Té la memòria visual més desenvolupada que l'auditiva. Li és més fàcil recordar coses que ha vist escrites que no pas coses que li han explicat.

8. Metodologia

Seguint amb una de les constants pedagògiques a la nostra escola, volem destacar la importància de l'educació primària, com una **etapa fonamental i privilegiada** en la formació dels nostres alumnes. En aquesta etapa educativa els nens i nenes troben el marc idoni per adquirir els **sabers** i les **competències** així com els instruments necessaris per realitzar nous aprenentatges i posar les bases d'una formació personal basada en l'autonomia personal, la responsabilitat, la solidaritat, la llibertat, la participació i el compromís individual i col·lectiu. Tanmateix donem a conèixer els elements bàsics de la llengua, l'entorn geogràfic, la història i les tradicions així com els objectius del desenvolupament sostenible (ODS) i, amb aquestes bases, creem el substrat idoni perquè els nostres alumnes puguin participar en la construcció d'un món millor i continuar aprenent al llarg de la vida.

En aquesta etapa la nostra escola té el **compromís de fomentar en l'alumne una actitud activa, curiosa, investigadora i crítica, que mitjançant la comunicació i el treball**, serà la base de la seva formació i de l'adquisició dels seus aprenentatges i coneixements. La metodologia emprada és de treball per competències la qual cosa ens permet que l'alumnat integri els diferents aprenentatges impulsant la transversalitat dels coneixements i relacionant els diferents tipus de continguts i objectius.

9. Avaluació i Informes

L'avaluació de l'alumne al llarg del trimestre es fa de manera contínua i global, per tant, es valora el treball diari a l'aula, el seu esforç, la seva implicació i la seva progressió.

S'utilitzen diferents instruments d'avaluació per tal de donar resposta a la diversitat dels d'alumnes i promoure la seva autonomia. Al llarg del trimestre els mestres avaluaran la progressió, l'adquisició de competències, l'actitud en el treball i aula i l'esforç. Les famílies rebreu els informes a través de la plataforma ALEXIA.

Informes

- Informe 1r trimestre: desembre
- Informe 2n trimestre: març
- Informe 3r trimestre i final de curs: juny

AVALUACIONS EXTERNES

Durant el mes d'abril de 2023 es fa l'avaluació diagnòstica a l'alumnat de quart d'educació primària.

10. Relació Família Escola

L'agenda és una eina de comunicació família-escola molt important, on es podrà anotar tot el que calgui respecte al nen/a. Els alumnes l'han de portar cada matí a l'escola. És important revisar-la i llegir les circulars. El/la mestre/a revisarà diàriament l'agenda i anotarà qualsevol fet important que hagi de comunicar. Totes les notificacions han d'anar signades per saber que la informació s'ha llegit. També es podrà emprar el correu electrònic per comunicar al tutor/a quelcom. Hi ha diferents canals on les famílies podeu veure les activitats que es van fent a les aules. Des de la classroom, la web del centre www.santjosep.cat, i les diferents xarxes socials.

Reunions: Octubre: presentació del curs i del Projecte Educatiu de l'escola.

Gener: reunió seguiment de curs

Entrevistes : Les famílies poden sol·licitar entrevista al tutor/a sempre que ho creguin convenient sol·licitant-la preferentment via agenda o correu electrònic. Es realitzarà una entrevista durant el 2n trimestre per parlar sobre l'evolució acadèmica i personal de l'alumne, però en el cas que veiem necessari realitzar-la a finals del primer trimestre es durà a terme.

11. Matèries

3r i 4t de Primària

Llengua catalana_ 3h/setmana

Mestres: 3r-4t Dani / Jordi

Consolidem la fluïdesa lectora i la seva comprensió, incidim en l'òptim desenvolupament de l'expressió tant oral com escrita, procurant que s'assoleixi una bona capacitat discursiva a nivell oral, mentre que a nivell escrit es prioritzen la coherència, cal·ligrafia i l'assoliment de les normes ortogràfiques bàsiques del cicle. També es realitza 1h setmanal destinada als racons d'aprenentatge on es treballa aquest àmbit lingüístic.

Llengua castellana_3h/setmana

Mestra: Anabel

Insistim en el foment de la lectura per guanyar agilitat i comprensió, al mateix temps es treballa les normes ortogràfiques i la seva correcta aplicació en textos escrits, aprofitant l'aprenentatge de les diferents tipologies textuais.

Llengua anglesa_3h/setmana

Mestres: Teresa S / Mar Castro

A través de jocs, diàlegs, activitats orals personalitzades i treballs, els alumnes aprenen a expressar els seus pensaments, emocions, experiències i opinions fent servir tant la comunicació lingüística com la no lingüística. Progressivament, els nens van iniciant converses i participen en diàlegs interactius a l'aula i en contextos quotidians.

Medi_2h/setmana

Mestres: 3r-4t Dani / Jordi

Tractem temes com ara els diferents sectors econòmics que predominen a Catalunya, la seva població, la distribució geogràfica (comarques), el relleu; aprofundim en el tema del sistema solar (planetes, via làctia) així com es donen les primeres pinzellades a nivell d'història.

Desenvolupem els temes que fan referència als éssers vius (plantes i animals), el cos humà (diferents aparells, hàbits saludables, alimentació), els diferents estats de l'aigua. Relacionem els temes de manera vivencial per d'aquesta manera exemplificar com podem tenir cura del medi ambient.

Projecte_2h/setmana

Mestres: 3r-4t Dani / Jordi

Realització de diferents projectes al llarg del curs vinculats a temàtiques de coneixement del medi on els alumnes són protagonistes del seu propi aprenentatge a partir dels seus interessos. Es treballarà per projecte a 3r: "Escola Saludable" i treballarem per projectes, a 4t: "Comprem i venem".

Matemàtiques_3h/setmana

Mestra: Anna R

Consolidem les operacions aritmètiques bàsiques (sumes, restes, multiplicació, divisió i fraccions), incidint en la comprensió i resolució de problemes, així com el càlcul matemàtic. Iniciació en conceptes geomètrics, tractament de gràfics i sistema monetari/decimal en activitats preeminentment de caire competencial i manipulatiu. També es destina 1 hora setmanal per treballar la competència matemàtica als racons d'aprenentatge.

Plàstica_2h/setmana

Mestra: Anabel

Introduir diferents tècniques d'expressió i en manualitats, a la vegada que treballaran els corrents artístics de pintors representatius, tan clàssics com contemporanis, per anar assolint cultura artística i visual.

Música_2h/setmana

Mestra: Olga

En aquesta etapa es pretén aprofundir una mica més en els aspectes formals de la música, amb activitats més vivencials que comporten moviment, dansa i joc amb d'altres que requereixen un domini més alt de les grafies musicals i les característiques del so. L'audició significativa té un paper molt important així com la interpretació de cançons (cantades, ballades o tocades amb un instrument) més conscient i amb la intenció d'expressar-se. S'introdueix la pràctica d'un instrument de corda fregada gràcies a la possibilitat de participar en el projecte +música. L'objectiu principal es que entenguin la música com a art, cultura i una manera de comunicació, tot coneixent les expressions musicals del nostre entorn i d'altres.

Educació física_ 2h/setmana

Mestres: 3r-4t Dani / Jordi

Consolidem el control i la consciència corporal, treballem les habilitats motrius bàsiques, així com iniciem el desenvolupament específic d'algunes capacitats condicionals (velocitat, resistència i flexibilitat), tot fomentant el treball en equip en activitats sobretot de caràcter lúdic i esportiu.

Religió_ 1h/setmana

Mestra: Anabel

Conèixer el simbolisme i l'existència de les diferents religions i els valors que totes elles comparteixen. Presentar personatges històrics importants i treballar el significat de les diferents festivitats i els simbolismes i diferents maneres de celebrar-les.

Racones d'aprenentatge 2h/setmana

Mestres: Dani i Jordi

Treball de diferents competències a través de jocs i activitats que es realitzen de forma rotativa en petits grups. Es consoliden aprenentatges de totes les àrees curriculars.

12. Activitats Complementàries

La finalitat de les **activitats complementàries** és la millora del nivell educatiu del nostre alumnat treballant aspectes que no figuren expressament inclosos en els plans i programes oficials.

Tenen com a finalitat el perfeccionament i l'ampliació de la tasca educativa, cultural i social realitzada pel nostre centre, de manera que es completa el procés de formació dels alumnes mitjançant el desenvolupament de determinats aspectes del nostre projecte educatiu.

A l'escola centrem les activitats complementàries en els següents àmbits:

- les tecnologies de la informació i la comunicació
- l'aprenentatge de la llengua estrangera: anglès
- el desenvolupament creatiu-artístic de l'alumnat
- el desenvolupament de la intel·ligència emocional

Cicle Mitjà: (5 hores/setmana)

- **Informàtica** 1h/setmana

L'alumnat adquirirà eines per desenvolupar-se l'entorn Chromebook. Treballarem diversos programes des de l'eina de Google, així com activitats i jocs de consolidació del ratolí i el teclat. També es farà ús de la navegació per internet que inclouen les eines de Google Suite.

- **STEAM Science** 1h/setmana

Es treballen diversos continguts relacionats amb la ciència, tecnologia, l'enginyeria, l'art i les matemàtiques de manera manipulativa i vivencial.

- **STEAM Robòtica / Multimèdia** 1h/setmana

La Robòtica desenvolupa en l'alumnat habilitats, capacitats i competències claus a través de la resolució de petits reptes i d'un treball interdisciplinari. (programació per blocs, SCRATCH i *Legò Spike Essential* . Aquest nou material desperta l'interès en l'aprenentatge STEAM a educació primària d'una forma pràctica.

Pel que fa al Taller multimèdia s'utilitzen aplicacions, pàgines web i altres continguts audiovisuals vinculats amb els aprenentatges de les diferents àrees.

- **Benestar emocional** 1h/setmana

L'objectiu d'aquest espai és el coneixement i control del propi cos a través de la pràctica de ioga, la relaxació, la meditació... Es realitzaran també activitats de cohesió de grup/tutoria. L'objectiu és desenvolupar la competència emocional per afavorir la convivència, el coneixement de les pròpies emocions i el treball dels valors d'una manera vivencial i activa.

13. Sortides i tallers

Data i lloc	Curs	Àrees implicades	Objectius didàctics
Cacaolat (Santa Coloma de Gramenet) + Museu de la Xocolata 08 de novembre del 2024	CM	Coneixement del Medi Natural i Social Ed. Emocional	<ul style="list-style-type: none"> • Conèixer el procés productiu i funcionament d'una empresa. • Prendre consciència de l'alimentació processada. • Descobrir els orígens del cacau i dels productes que se'n deriven. • Aprendre a conviure i a relacionar-se amb els companys.
ESPECTACLE MUSICAL "Aupa strings" (Auditori de Vilafranca) 5 de febrer del 2025	CM	Educació musical: -percepció i anàlisi	-Descobrir propostes musicals vocals i instrumentals de diferents corrents estètics, procedències i èpoques produïdes per creadores i creadors a través del gaudi en audicions actives en viu.

		-coneixement del medi cultural	-Percebre i expressar les sensacions i sentiments que ens evoquen les audicions i obres representades. -Reconeixement de professions vinculades a la creació i interpretació musical amb perspectiva de gènere a les audicions i obres treballades. -Discriminació auditiva, classificació del so i les seves qualitats. - Adquirir hàbits de comportament i actitud positiva en la percepció de propostes musicals.
Museu Casteller (Valls) + Coves (L'Espluga de Francolí) 14 de març del 2025	3r i 5è	Coneixement del Medi Educació Emocional Expressió lingüística.	<ul style="list-style-type: none"> • Treballar els castells com un bé cultural i de valor de poble per seguir valorant la seva diversitat i riquesa. • Identificar les eines i materials que utilitzen a l'etapa de la prehistòria.
COLÒNIES (Sant Joan de les Abadesses) 31 de març, 1 i 2 d'abril del 2025	4t i 6è	Educació emocional Educació física Coneixement del medi	<ul style="list-style-type: none"> • Descoberta de l'entorn. • Treballar valors com ara el respecte, la tolerància, el treball en equip i la convivència. • Estrènyer lligams entre l'alumnat.
CRAM (Prat de Llobregat) + Canal Olímpic (Castelldefels) 05/06/2025	3r i 5è	Coneixement del Medi Ed. Emocional. Ed. Física.	<ul style="list-style-type: none"> • Gaudir d'una jornada lúdica fent activitats amb aigua. • Prendre consciència dels animals marins i la seva protecció. • Treballar valors com ara el respecte, la tolerància, el treball en equip i la convivència, estrenyent lligams entre l'alumnat. • Fomentar l'esport en un entorn natural.

Tallers/xerrades

- Taller Ruta del Comerç (11/10/2024) - 3r de Primària
- Cinema (dues sessions, al Kubrick) - 3r i 4t de primària.
- Tallers ambientals “Conèixer ens ajuda a prevenir” (18/03/2025) a 3r de primària.
- Tallers ambientals “L’òliba” (17/03/2025) a 4t de primària.
- Teatre en anglès “Billy Banjo” (18/02/25) - 3r i 4t de primària.
- Espectacle musical Aupa Strings, sortida a l’auditori, espectacle musical (05/02/25).
- Educació Vial. Organitza: Policia Local Vilafranca. 3r i 4t de primària.
- Sortida a peu: “Sant Pau, el mirador de Vilafranca” (13/05/25) - 4t de primària.
- Participació a la Fira Musical.
- Trobada Esportiva (Consell Esportiu de l’Alt Penedès), 11 de juny, CM.

*Es realitzaran més tallers, xerrades i/o dinàmiques que falten a concretar.

14. Recordatoris

Puntualitat: cal que els alumnes siguin puntuals no sols per ells sinó per a la resta de companys que sí han arribat a l’hora. Tothom podem tenir un dia en el que arribem tard però no podem permetre que sigui un costum, sigui per la raó que sigui.

La puntualitat és un hàbit que cal treballar des de ben petits. És necessari que des del primer dia s’adonin que **la manca de puntualitat trenca el ritme de treball de classe.**

- Els alumnes de 1r, 2n, 3r i 4t de Primària han de disposar de **la bata** de l’escola (per quan així ho requereixi la dinàmica de l’aula).

Absències: Davant de qualsevol absència és important que les famílies aviseu al tutor/a. En cas que sigui una absència no programada, cal que aviseu a primera hora trucant al telèfon de l’escola o avisant per correu electrònic.

Avisos: Preguem que aviseu per escrit de qualsevol incidència que es presenti: si no es fa esport, o activitats extraescolars, si cal fer règim especial... i sobretot, si la sortida no es fa de la forma habitual (persona que acompanya, canvi d’hora...). En els cas de no fer alguna activitat durant un període llarg de temps com ara Educació Física o Natació, caldria que ens portessin un justificant mèdic.

Agenda: aquest recurs esdevindrà la principal via de comunicació família – escola. Qualsevol tipus de notificació caldrà que estigui per l'agenda: un retard, faltat un dia, sortir abans d'hora... Cal que l'alumnat sàpiga que porten una nota a l'agenda i que l'han d'ensenyar als mestres. Qualsevol nota ha de tornar signada per les famílies. És important que retorneu les butlletes signades el més aviat possible, donat que la recollida d'aquestes és necessària per a començar qualsevol tràmit (reserva places per a l'autocar, per al teatre etc.).

Aniversaris: en el cas de voler celebrar-los a l'escola es pot portar coca de forner i xocolata o fruita (evitant bolleria industrial). Tot ha de ser comprat en establiments autoritzats. No es pot portar llaminadures, ni sucs/batuts o qualsevol altre tipus d'alimentació o regals, en el cas que es porti no es repartirà.

Dia de la fruita: Dilluns i dimecres. La resta de dies fer un esmorzar saludable.

Excursions: Són activitats recomanables que es realitzen fora del centre per tal de complementar i aprofundir continguts des d'una experiència més propera i pràctica. Cal portar el xandall de l'escola i no es pot portar diners, tablets, càmeres de fotos, mòbils.

Vestimenta: La vestimenta per anar a l'escola ha de ser apropiada per a la funció que s'hi desenvolupa. Cal ensenyar a l'alumnat que a cada situació i ambient cal mostrar una imatge apropiada i un respecte per a les persones que en formen part. No es podrà portar rellotges intel·ligents que disposin de càmeres, registres de veu i/o aplicacions similars.

És obligatori l'ús de l'equipament esportiu de l'escola els dies d'Educació Física. A més a més d'una muda de recanvi per canviar-se a l'hora de l'assignatura.

Comunicació família-escola: Davant de qualsevol dubte o problema que es vulgui manifestar cal utilitzar les vies de comunicació de l'escola. L'alumne pot parlar amb el tutor davant de qualsevol problema que li sorgeixi, així com les famílies davant de qualsevol dubte o angoixa que se us pugui plantejar. Si fos necessari, seria el tutor/a qui transmetria la informació a la cap d'estudis corresponent o a l'equip directiu.

Medicaments:

- **Funcionament:** quan un nen/a es fa mal o no es troba bé, es trucarà a la família si es considera necessari. Es valorarà amb la família si cal portar-lo a un centre sanitari o venir-lo a buscar. L'escola té contractada una assegurança mèdica per l'alumnat (atenció mèdica als Serveis Mèdics Penedès).

- **Medicaments:** són personals i intransferibles. Cal que posin el nom, l'hora i la dosi a administrar. Des de l'escola no es poden administrar medicaments a l'alumnat, és per això que si s'ha de prendre algun xarop, comprimit etc. s'ha de fer arribar, juntament amb el

medicament, l'autorització de la família (la trobareu a la web de l'escola) i la recepta mèdica a on s'especifiqui tota l'administració.

- S'ha inclòs el paracetamol a la farmaciola dels centres educatius de Catalunya. Per administrar-lo cal tenir l'autorització signada dels pares, mares o tutors legals de l'alumne o l'alumna.

-Alumnat amb al·lèrgies alimentàries i/o al làtex. Cal que ompliu un full de recollida d'informació per aquest tipus d'alumnat (si no heu fet abans o a variat la seva condició) i reviseu que la seva medicació que ens heu deixat a l'escola no estigui caduca o obsoleta. Parleu amb el tutor/ a si necessitéssiu revisar aquesta informació.

Hàbit d'estudi: donem importància al fet de crear l'hàbit d'estudi/treball a casa, ja que aquestes petites tasques desenvolupen habilitats bàsiques en els infants que els serviran durant tota la vida escolar i laboral. La millora de les notes, la disciplina, la gestió del temps, l'ús de recursos i la millora de la comunicació són habilitats vitals per a la vida que els obriran la porta a oportunitats úniques i els ajudaran a cultivar èxit en les seves trajectòries vitals.

15. Protocol d'actuació davant accident o malaltia

Per tal d'evitar un possible contagi, és molt important que quan un/a alumne/a estigui malalt/a no assisteixi a l'escola. El període de no assistència, en criteris del Departament de Salut de la Generalitat de Catalunya, s'indica a continuació.

Malaltia	Període de no assistència a l'escola
Estat febril	Fins a almenys 24 hores sense febre.
Malalties gastrointestinals	Fins 48 hores després que les deposicions s'ha normalitzat
Varicel·la	Fins al sisè dia després de l'aparició de l'exantema, o abans si les lesions s'han assecat i han fet crosta.
Conjuntivitis	Fins 24 hores després d'iniciar el tractament.
Escarlatina	Fins 24 hores després d'iniciar el tractament antibiòtic

Polls	<p>Si observem els nostres fills/es es rasquen o diuen que tenen picor al cap, mirar-li de seguida si té polls. Dediqueu-hi temps.</p> <p>En cas de polls:</p> <ul style="list-style-type: none"> - No assistir a l'escola fins que no s'hagi fet el tractament i eliminat totes les llémenes. - Comunicar l'existència de polls a l'escola. - Fer el tractament i eliminar les llémenes. - Revisar durant alguns dies seguits i pentinar amb la pinta especial. - Rentar la roba a la rentadora amb sabó i aigua calenta. <p>Si l'escola observa un/a alumne/a amb polls s'avisarà ràpidament a la família per evitar contagis.</p>
Rubèola	Fins 7 dies després que hagi aparegut l'exantema.
Xarampió	Fins 4 dies després que hagi aparegut l'exantema.
Grip	Fins a almenys 24 hores sense febre i que toleri l'activitat general.
Infecció respiratòria aguda de vies altes	Fins a almenys 24 hores sense febre i tolera l'activitat general.

Si l'alumne presenta alguna malaltia contagiosa, cal comunicar-ho a l'escola per tal de prendre mesures preventives amb la resta de companys/es que hi hagin estat en contacte.

IMPORTANT: És molt important que l'escola tingui els **telèfons actualitzats** de la família i de la feina per poder avisar **en cas d'urgència**. Per això es demana que es comuniqui immediatament qualsevol canvi de número.