



PROJECTE EDUCATIU

Curs 2024-2025

ESCOLA SANT JOSEP

Cicle Superior

1. Organització del centre

Estructura organitzativa

L'entitat titular de l'escola és la Fundació Escolar Sant Josep tenint com a objectiu l'ensenyament i aquelles activitats pròpies del món educatiu. L'escola Sant Josep és una escola concertada, catòlica, seglar i arrelada a la realitat sòcio-cultural de Catalunya.

1.1. Equip directiu

Representant Titular	Montserrat Badia Rovira
Directora	Gemma Marsó Garcia
Cap Estudis INF-PRI	Alba Calavera Alloza
Cap Estudis ESO	Marta de Lamo Pedrajas
Secretària	Elvira Masip Rius
Cap Tecnològic	Dani Cordero Astudillo

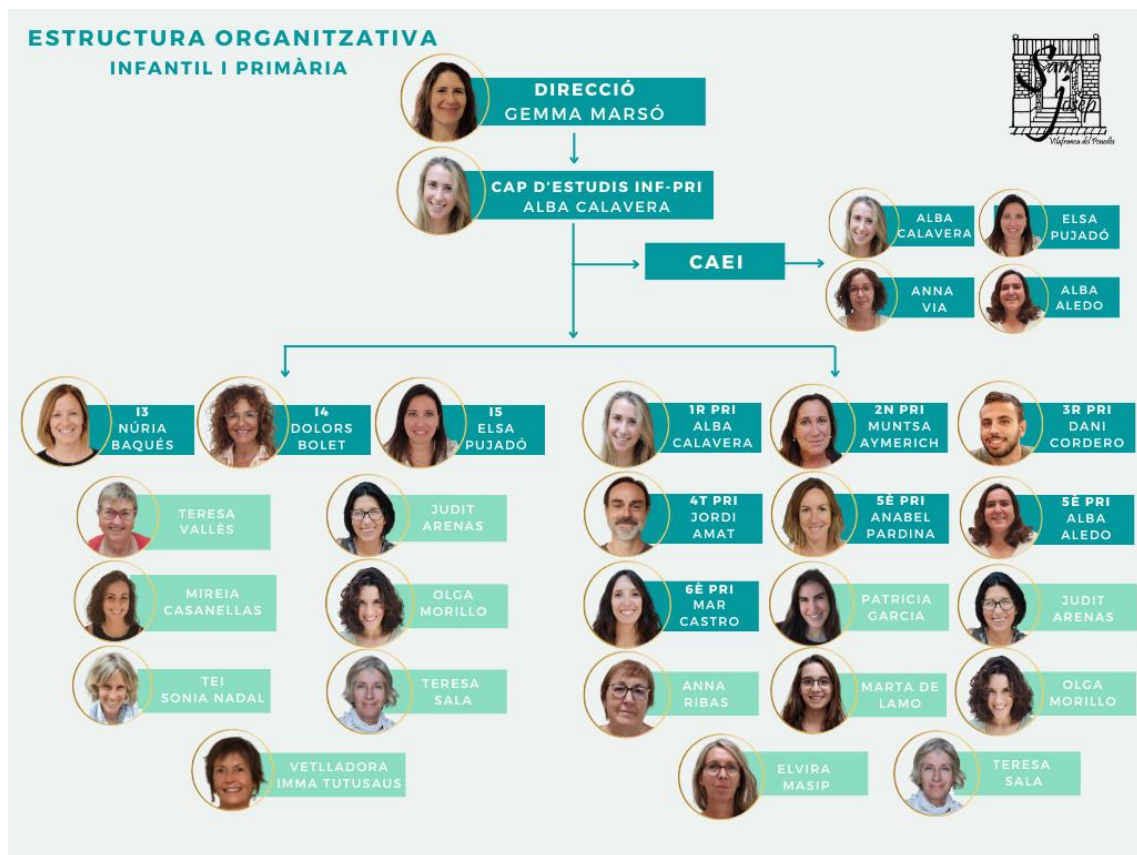
1.2. Equip de coordinadors

Pastoral	Olga Morillo Soto
Lingüístic	Joan Sonet Mitjans
Convivència, coeducació i benestar	Anna Via Garcia
TIC	Dani Cordero Astudillo
Pinya / Ambientació	Teresa Vallès
Festes	Teresa Sala Trullàs
Orientació Escolar	Marta de Lamo Pedrajas

1.3. Consell Escolar

2. President	Gemma Marsó Garcia
Representants titularitat	Montserrat Badia Rovira Josep Batet Rovirosa Joan Fernández Capafons Gemma Martí
Representants professorat	Alba Calavera Alloza Marta de Lamo Pedrajas Elvira Masip Rius Elsa Pujadó Rodríguez
Representants pares i mares d'alumnes	Cristina Olaya Guzmán Irene Ventura Via Maria Lorenzo González Vanessa Vila Barrachina
Representants Ad. i Serveis	Imma Tutusaus Sàbat
Representant d'alumnes	Carlos Ojea Alonso Mariola Ruiz Ramos
Representant Ajuntament	Olga Serra Martí

Estructura organitzativa infantil i primària



Estructura organitzativa ESO



2. Matrícula curs 2024-2025

Matrícula curs 2024-2025

Infantil	Tutoria	Matrícula
I3	Núria Baqués	26
I4	Dolors Bolet	25
I5	Elsa Pujadó	27
		Total: 78

Primària	Tutoria	Matrícula
1r	Alba Calavera	26
2n	Muntsa Aymerich	25
3r	Dani Cordero	26
4t	Jordi Amat	27
5è	Alba Aledo – Anabel Pardina	26
6è	Mar Castro	27
		Total: 157

Secundària	Tutoria	Matrícula
1r	Imma Beser	30
2n	Mireia Rojas	28
3r	Núria Merino	30
4t	Joan Sonet	30
		Total:118

**Total d'alumnes al centre:
353**

3. Horari i calendari

Horari escolar 2024-2025

A les etapes d'Educació Infantil i d'Educació Primària: matins de 9.00h a 13h i tardes de 15.00h a 17.00h. (incloses les tardes de setembre).

A l'etapa d'Educació Secundària: matins de 8.15h a 13.00h (els dimarts, dijous i divendres) i a les 13.30h (els dilluns i dimecres) i tardes de 15.00h a 16.45h.

Calendari escolar 2024-2025

Inici de classes: 9 de setembre 2024

Final de classes: 20 de juny 2025

Períodes de vacances

Vacances de Nadal: del 21 de desembre 2024 al 7 de gener 2025, ambdós inclosos.

Vacances de Setmana Santa: del 12 al 21 d'abril de 2025, ambdós inclosos.

Jornades continuades

Del 20 de desembre del 2024 i el 20 de juny de 2025 (aprovades pel Consell Escolar del centre en data 10 de juny de 2024).

Festius de lliure disposició

4 de novembre 2024

5 de desembre 2024

3 de febrer 2025

3 de març 2025

4 de març 2025

2 de maig de 2025

Per a l'any 2025 tindran consideració de festius els que determini la disposició del Departament d' Empresa i Coneixement.

4. Festes pròpies de l'escola

FESTES PRÒPIES	DATA
La verema (INF, CI i CM)	27 de setembre, divendres
La castanyada/ tardor	31 d'octubre, dijous
Mare Ràfols i xocolatada	5 (INF i CI i 3r PRI) i 6 (4t PRI, CS i ESO) de novembre
Dia de la ciència	Setmana de l'11 al 15 de novembre
Sta. Cecília	22 de novembre, divendres
Festival de Nadal	A determinar /desembre
Dia de la Pau (DENIP)	30 de gener, dijous
Carnaval	28 de febrer, divendres
Sant Jordi	23 d'abril, dimecres
English Week	A determinar
Jornada esportiva INF	30 de maig, dijous
Jornada esportiva CI	13 de juny, de 10 a 13h, divendres
Jornada esportiva CM	11 de juny, de 10 a 13h, dimecres
Jornada esportiva CS	12 de juny, de 10 a 13h, dijous
Jornada esportiva ESO	29 de maig, 9.30-13.30h, dijous
"Celebració fi de curs"	13 de juny, divendres
Graduació 4t ESO	A determinar

5. Opcions preferents 2024 -2025

En aquest apartat recollim les propostes que a la nostra escola constitueixen aspectes prioritaris per a l'acció educativa en el seu conjunt per aquest curs 2024-2025.

Aquest curs ens hem plantejat com a Opcions Preferents de centre:

- ✓ Elaboració dels plans que formen part del Projecte Educatiu de Centre: projecte d'orientació d'escola (pla d'acollida, document de traspàs, full de seguiment, cartes de compromís), pla de comunicació, projecte de benestar i projecte de biblioteca escolar.
- ✓ Programació de les diferents matèries del curs segons el nou currículum, a partir de la creació de diverses situacions d'aprenentatge. Coordinació interna per a l'assoliment de les competències de 4t d'ESO. Avaluació de les competències transversals.
- ✓ Revisió i adaptació del projecte de convivència.

6. Salut

- Quan un nen/a es fa mal o no es troba bé, es trucarà a la família si es considera necessari. Es valorarà amb la família si cal portar-lo a un centre sanitari o venir-lo a buscar. L'escola té contractada una assegurança mèdica per l'alumnat (atenció mèdica als Serveis Mèdics Penedès).
- **Medicaments:** són personals i intransferibles. Cal que portin el nom posat, l'hora i la dosi a administrar. Des de l'escola no es poden administrar medicaments a l'alumnat, és per això que si s'ha de prendre algun xarop, comprimit etc. s'ha de fer arribar, juntament amb el medicament, l'autorització de la família i la recepta mèdica a on s'especifiqui tota l'administració.
- S'ha inclòs el **paracetamol** a la farmaciola dels centres educatius de Catalunya. Per administrar-lo cal tenir l'autorització signada dels pares, mares o tutors legals de l'alumne o l'alumna.

- Cal que s'informi a l'escola (a través del tutor) sobre les al·lèrgies que tenen els i les alumnes a través del [full de recollida d'informació](#) d'al·lèrgies. Així mateix, omplir la [sol·licitud i autorització de medicaments amb al·lèrgies alimentàries i/o al làtex](#) davant de la necessitat de tenir la medicació a l'escola.

7. Trets evolutius

5è de Primària

CARACTERÍSTIQUES PSICOLÒGIQUES I SOCIALS

- Es va configurant la seva personalitat. Ja es comencen a veure amb claredat les seves qualitats i actituds. L'acceptació és molt important, així com recolzar-lo quan veiem que algun treball li costa. Així mantenim el seu interès. Cal animar-lo, fer-li costat, entendre'l i, per tant, tenir empatia amb ell.
- A aquesta edat les nenes són més madures que els nens. Dediquen gairebé el mateix temps a parlar que a jugar. Es fixen molt en la roba que porten, apareix l'amiga íntima...
- Els nens acostumen a estar més actius, corren tota l'estona, i prefereixen jugar amb grups més que en parelles.
- Perd protagonisme l'autoritat dels adults, i guanya terreny la pròpia autoritat interna del nen, cada cop l'anirà guiant més en les seves accions. Li agrada decidir per ell mateix per actuar. No li agrada que els adults reaccionin amb excessiva autoritat, aplicant la llei del més fort. És important marcar uns límits que no són qüestionables, i dialogar en aspectes de menys importància per tal d'anar-los dotant d'autonomia en la presa de decisions així com les seves conseqüències.
- Mostra entusiasme per les coses i una gran quantitat d'energia física, la qual cosa fa recomanable la pràctica d'algun esport, que faciliti la seva descàrrega i l'autocontrol. A banda l'ajudarà a treballar l'esperit de companyerisme, de superació, l'autoestima etc...
- Després d'un període de joc i d'activitat "desenfrenada" convé deixar uns moments de repòs i calma abans d'exigir-li fer una tasca que requereixi concentració. En aquests moments estarà molt excitat i necessita un temps per recuperar l'autocontrol.
- Té la memòria visual més desenvolupada que l'auditiva. Li és més fàcil recordar coses que ha vist escrites que no pas coses que li han explicat.
- Cal tenir en compte que cada nen/a té el seu propi ritme evolutiu.
- S'inicia la recerca d'un mateix i de la pròpia identitat.

6è de Primària

CARACTERÍSTIQUES PSICOLÒGIQUES I SOCIALS

El caràcter de l'alumnat d'aquesta franja d'edat ha assolit ja normalment un considerable grau d'equilibri. Ara presentarà trets més definits d'afirmació de la seva personalitat, de curiositat i de sociabilitat.

- Li agrada explorar, investigar, descobrir, posar cullerada en tot. Té una sorollosa espontaneïtat sense encara massa criteri que el fa alternar fàcilment allò ocurrent i simpàtic amb allò inoportú o groller.
- La seva vida emocional presenta forts contrastos. En poc temps pot passar d'un espectacular empipament a una explosió de riure. Li falta encara sentit de la mesura i dels matisos.
- Necessita fer-se escoltar, aixecant la veu o buscant ansiosament el protagonisme. Té, per naturalesa, el desig d'atreure l'atenció.
- Pot ser trapella i incansable. Davant de les seves entremaliadures no convé ni ser massa rígids ni deixar-les passar sense més. Cal saber trobar un punt mig, posant límits clars.
- En ocasions es pot portar millor a fora que dins de casa. És fàcil que es comporti amb rebel·lia, o que digui que ja és gran i que pot fer el que vulgui. tot i així, davant les dificultats, li agradarà tenir un adult al seu costat.
- Prefereix contradir a respondre. No ho fa per malícia, sinó que forma part de la consolidació del seu caràcter. Altres vegades li agrada establir cordials intercanvis d'opinions i aprofundir en el coneixement de tot.
- Habitualment procura dir la veritat, però si creu que aquesta li pot comportar problemes, pot agafar el costum de mentir. És aconsellable agrair-li la sinceritat i mostrar-se disposat a parlar de qualsevol tema.
- Sol ser molt entusiasta. És un bon moment per fomentar l'afició a la lectura o a l'esport.
- Comença a entendre les emocions dels altres, i és sensible als sentiments aliens.
- Espera dels adults seguretat i coherència, decisions sàvies i madures. Accepta l'autoritat i disciplina justes.
- Es preocupa la seva manera de vestir, i de com es mostra als altres i què en pensen. Dóna gran importància al grup. El grup influirà en els seus actes condicionant en molts casos la seva conducta.
- A poc a poc va perdent la resistència a treballar que mostrava quan era més petita o petit. Reconeixen els seus deures i normalment no s'oposen a complir amb les

seves obligacions. De vegades els pot costar una mica de posar-s'hi però són conscients que caldrà fer les coses.

- Encara mostra alguns comportaments infantils: baralles, persecucions, amagar-li les coses a un company, llençar coses a un altre nen,... i gaudirà amb aquestes petites actituds.

8. Metodologia

Seguint amb una de les constants pedagògiques a la nostra escola, volem destacar la importància de l'educació primària, com una **etapa fonamental i privilegiada** en la formació dels nostres alumnes. En aquesta etapa educativa els nens i nenes troben el marc idoni per adquirir els **sabers** i les **competències** així com els instruments necessaris per realitzar nous aprenentatges i posar les bases d'una formació personal basada en l'autonomia personal, la responsabilitat, la solidaritat, la llibertat, la participació i el compromís individual i col·lectiu. Tanmateix donem a conèixer els elements bàsics de la llengua, l'entorn geogràfic, la història i les tradicions així com els objectius del desenvolupament sostenible (ODS) i, amb aquestes bases, creem el substrat idoni perquè els nostres alumnes puguin participar en la construcció d'un món millor i continuar aprenent al llarg de la vida.

En aquesta etapa la nostra escola té el **compromís de fomentar en l'alumne una actitud activa, curiosa, investigadora i crítica, que mitjançant la comunicació i el treball**, serà la base de la seva formació i de l'adquisició dels seus aprenentatges i coneixements.

La metodologia emprada combina el treball per competències amb les situacions d'aprenentatge; la qual cosa ens permet que l'alumnat integri els diferents aprenentatges impulsant la transversalitat dels coneixements i relacionant els diferents tipus de continguts i objectius.

9. Avaluació i Informes

L'avaluació de l'alumne al llarg del trimestre es fa de manera contínua i global, per tant, es valora el treball diari a l'aula, el seu esforç, la seva implicació i la seva progressió.

S'utilitzen diferents instruments d'avaluació per tal de donar resposta a la diversitat dels alumnes i promoure la seva autonomia. Les famílies reben els informes a través de la plataforma ALEXIA.

Informes

- Informe 1r trimestre: desembre
- Informe 2n trimestre: març
- Informe 3r trimestre: juny
- Informe Final de Curs: juny

AVALUACIONS EXTERNES

Durant el mes de març del 2025 es porta a terme la prova d'expressió oral a l'alumnat de sisè d'educació bàsica. La prova avalua la competència en expressió oral en llengua catalana i llengua castellana.

A continuació, al mes d'abril, es realitzarà la prova de competències bàsiques, una avaluació externa de les àrees de llengües, matemàtiques i coneixement del medi natural.

10. Relació Família Escola

L'agenda és una eina de comunicació família-escola molt important, on es podrà anotar tot el que calgui respecte al nen/a. Els alumnes l'han de portar cada matí a l'escola. És important revisar-la i llegir les circulars. Totes les notificacions han d'anar signades per saber que la informació s'ha llegit.

També hi ha diferents canals on les famílies podeu veure les activitats que es van fer a les aules. A les Classroom de les diferents àrees, la pàgina web del centre www.santjosep.cat i les diverses xarxes socials, *Twitter* i *Instagram*. Cada grup classe tindrà també una carpeta de fotografies compartida des del Google Classroom.

Reunions: Octubre: presentació del curs i del Projecte Educatiu de l'escola.

Gener: reunió seguiment de curs

Entrevistes : les famílies poden sol·licitar entrevista al tutor o tutora sempre que ho creguin convenient via agenda o a través del correu electrònic. Es realitzarà una entrevista durant el curs per parlar sobre l'evolució acadèmica i personal de l'alumne.

11. Matèries

5è i 6è de Primària

Llengua catalana_ 3h/setmana

Mestra: 5è Anna Ribas / 6è Mar Castro

Es treballa les diferents competències tant a nivell de comprensió com de producció. Es realitzen també diferents activitats dins del Pla Lector (biblioteca d'aula, lectura d'un llibre, etc.) per treballar de forma més conscient la lectura.

Llengua castellana_ 3h/setmana

Mestra: 5è Anabel Pardina / 6è Anna Ribas

En referència a la comunicació oral, participar en un ampli ventall de situacions comunicatives, comprendre textos orals i establir relacions en la interpretació. Quant a la comunicació escrita es centra en la lectura de textos de diferents estructures amb fluïdesa, l'entonació i ritmes adequats; elaboració de textos senzills de diferents tipologies; emprar les normes ortogràfiques assolides adequadament.

Llengua anglesa_ 3h/setmana

Mestra: Mar Castro

Els alumnes perfeccionen formes simples treballades en els cursos anteriors i es presenten de noves, més complexes. S'amplia el vocabulari i s'introdueixen expressions i costums típiques dels països de parla anglesa. Es comencen a realitzar petits treballs de forma escrita a partir de models treballats a classe.

Coneixement del Medi 2h/setmana-

Mestres: Anna Ribas i Anabel Pardina

Aprofundeixen en el coneixement del seu entorn i ampliem coneixements de la seva comunitat i més enllà fins arribar al continent europeu a partir del treball cooperatiu, interactiu i per projectes. L'alumnat també es va enriquint mitjançant l'experimentació, apropant-se en el mètode i en el treball científic, establint relacions entre les experiències prèvies i les situacions noves.

Tècniques d'estudi i Laboratori: dins de l'àrea de medi, dediquem 1 hora a la setmana a fer experiments, on treballem en mig grup de manera manipulativa aquells continguts que es treballen a l'aula amb el llibre i les activitats relacionades. Els experiments són una oportunitat d'aprenentatge significatiu, ja que permeten aprendre de manera vivencial i aplicar les competències del currículum en quant a l'assignatura.

Matemàtiques_ 3h/setmana

Mestra: 5è Anna Ribas / 6è Mar Castro

Es repassen conceptes treballats anteriorment i s'amplien continguts propis d'aquest cicle. S'empra el material en paper per consolidar aquests coneixements alhora que es realitzen activitats manipulatives.

Plàstica_ 1h/ setmana

Mestra: Olga Morillo

Treball de les arts plàstiques i del dibuix tècnic a la vegada que s'utilitzen diferents tècniques i expressions de diferents artistes. Una de les hores assignades al grup de cinquè es dedica a realitzar el projecte Cueme (Emprenedoria).

Música_ 2h/setmana

Mestra: Olga Morillo

Durant el cicle superior es continuen afegint aspectes formals de la música i del llenguatge musical i es comença a treballar una peça musical en la seva totalitat. El fraseig i les característiques sonores i emocionals d'una cançó, l'estructura i el recursos que utilitza. A més, es vol veure reflectit aquest coneixement a l'hora d'interpretar ja sigui cantat, ballant o tocant un instrument, la consciència d'aquests continguts. Aquesta feina es fa a través del moviment, de l'audició significativa de cançons i obres de tots els estils i amb la interpretació d'aquestes.

Educació física_ 2h/setmana

Mestre: Dani Cordero

Realització d'activitats que suposen treballar habilitats motrius específiques, principalment esports, així com d'altres en què es desenvolupen les capacitats condicionals, com ara la força, la velocitat i la resistència. Treball cooperatiu, jocs de cooperació-oposició i d'estratègia.

Religió_ 1h/setmana

Mestra: Anabel Pardina

Transmetre coneixements sobre la història i la cultura de les diferents religions i també adonar-se de la importància dels diferents valors universals que afavoreixen una bona convivència.

Racones d'aprenentatge_ 2h/setmana

Mestra: 5è Anna Ribas / 6è Mar Castro

Treball de diferents competències a través de jocs i activitats manipulatives que es realitzen de forma rotativa en petits grups. Es consoliden aprenentatges de totes les àrees curriculars.

Educació en valors cívics i ètics 1h/setmana

Mestra: Olga Morillo

Treball de coneixements, destreses, actituds i valors que permeten a l'alumnat prendre consciència de la seva identitat personal i cultural, afrontar qüestions ètiques fonamentals, i adoptar una actitud conseqüent i responsable amb la seva vida en relació amb l'entorn. L'objectiu és poder apreciar les normes i valors que regeixen la convivència en una societat lliure, plural, justa i pacífica. Tot això es treballarà a través de l'art. L'observació d'una sèrie d'obres i la reflexió sobre el que l'artista vol transmetre i la contextualització d'aquestes ens permetran fer aquest treball de manera transversal i significativa. L'art és una eina d'expressió que reflexa la societat del seu moment i les maneres de viure i sentir de les persones que habitem el món.

Projectes_ 2h/setmana

Mestra: Anna Ribas 5è / Mar Castro 6è

Realització de diferents projectes al llarg del curs vinculats a temàtiques de coneixement del medi on els alumnes són protagonistes del seu propi aprenentatge a partir dels seus interessos.

12. Activitats Complementàries

La finalitat de les **activitats complementàries** és la millora del nivell educatiu del nostre alumnat treballant aspectes que no figuren expressament inclosos en els plans i programes oficials.

Tenen com a finalitat el perfeccionament i l'ampliació de la tasca educativa, cultural i social realitzada pel nostre centre, de manera que es completa el procés de formació dels alumnes mitjançant el desenvolupament de determinats aspectes del nostre projecte educatiu.

A l'escola centrem les activitats complementàries en els següents àmbits:

- Les tecnologies de l'informació i la comunicació.
- L'aprenentatge de les llengües estrangeres –francès i anglès.
- El desenvolupament creatiu-artístic de l'alumnat i el desenvolupament de la intel·ligència emocional.

Cicle Superior: (5 hores/setmana)

- **Informàtica / robòtica** 1h/setmana

L'alumnat adquirirà eines per aprofundir en l'entorn [chromebook](#) i totes les eines del workspace.

Pel que fa a la robòtica és una àrea que desenvolupa en l'alumnat habilitats, capacitats i competències claus a través de la resolució de petits reptes i d'un treball interdisciplinari. (programació per blocs amb *Legò Spike Essential* i l'ampliació d'aquest amb un nou material : Legò spike prime que desperta l'interès en l'aprenentatge STEAM d'una forma pràctica.

- **Francès**_ 2h/setmana

L'alumnat s'introdueix a la segona llengua estrangera, el francès. A partir de jocs, cançons, contes i les situacions d'aprenentatge plantejades, l'alumnat aprèn vocabulari i fonètica. Es planteja un aprenentatge competencial que ajudi tant a la comunicació oral com escrita. A més a més, els alumnes també aprenen aspectes gramaticals que els permeten tenir una bona base per a l'etapa de secundària.

- **STEAM**_ 1h/setmana
L'alumnat resoldrà diferents reptes plantejats de ciència, de tecnologia, d'enginyeria, d'art i de matemàtiques.

- **Benestar Emocional**_ 1h/setmana

L'objectiu d'aquest espai és el coneixement i control del propi cos a través de la pràctica de ioga, la relaxació, la meditació.... Es realitzaran també activitats de cohesió de grup/tutoria. L'objectiu és desenvolupar la competència emocional per afavorir la convivència, el coneixement de les pròpies emocions i el treball dels valors d'una manera vivencial i activa.

13. Sortides i tallers

Les sortides, els tallers i les xerrades es realitzaran al llarg del curs per viure experiències significatives i vivencials que complementin els continguts curriculars de l'aula. S'informarà via correu electrònic o agenda.

Sortides Excursions Colònies	Cicle	Vinculació Àrea curricular	Valor pedagògic
<p>ESPECTACLE MUSICAL</p> <p>Ludwig band</p>	<p>CS</p>	<p>Educació musical:</p> <ul style="list-style-type: none"> -percepció i anàlisi -coneixement del medi cultural 	<ul style="list-style-type: none"> -Descobrir propostes musicals vocals i instrumentals de diferents corrents estètics, procedències i èpoques produïdes per creadores i creadors a través del gaudi en audicions actives en viu. -Percebre i expressar les sensacions i sentiments que ens evoquen les audicions i obres representades. -Reconeixement de professions vinculades a la creació i interpretació musical amb perspectiva de gènere a les audicions i obres treballades. -Discriminació auditiva, classificació del so i les seves qualitats. - Adquirir hàbits de comportament i actitud positiva en la percepció de propostes musicals.

<p>LA GRANJA, SORTIDA D'EDUCACIÓ EMOCIONAL</p> <p>Santa Maria de Palautordera</p> <p>7 de novembre</p>	CS	<p>Benestar Emocional</p> <p>Coneixement del Medi</p> <p>Educació Física</p>	<p>5è: activitats de gestió de conflictes</p> <ul style="list-style-type: none"> • Entrenar les habilitats necessàries per a una gestió positiva dels conflictes. • Entrenar la confiança i la responsabilitat. • Treballar la consciència emocional i l'autonomia. • Conscienciar i entrenar el compromís amb el grup. <p>6è: activitats de comunicació positiva</p> <ul style="list-style-type: none"> • Posar consciència en com ens comuniquem i en com això influeix les nostres relacions. • Canviar la mirada, trencar creences. • Revisar, reestructurar i refermar els lligams. • Fer equip i prendre consciència dels rols que cadascú agafa per aconseguir un objectiu comú.
<p>MUSEU CASTELLER i COVES PREHISTÒRIQUES</p> <p>Valls i l'Espluga de Francolí</p>	3r i 5è	Coneixement del Medi	- Conèixer el passat geològic i prehistòric a través de les troballes arqueològiques de l'interior d'aquestes cavitats.
<p>COLÒNIES</p> <p>Sant Joan de les Abadesses</p> <p>31 de març, 1 i 2 d'abril</p>	4t i 6è	<p>Llengua estrangera: anglès</p> <p>Ed. emocional</p> <p>Expressió lingüística</p> <p>Educació física</p>	<p>- Promoure un apropament i una interpretació del medi natural i social de l'entorn de la casa.</p> <p>- Emprar la llengua anglesa com a llengua vehicular en un context d'oci i gaudi.</p> <p>- Establir lligams entre el grup.</p>

		Coneixement del medi	
TEATRE ANGLÈS "Sherlock Holmes" teatre El Casal, Vilafranca 30 d'abril	CS i ESO	Llengua estrangera: anglès	Gaudir d'un espectacle teatral en llengua anglesa. Fomentar l'ús de l'anglès com a llengua vehicular. Conèixer i experimentar el respecte necessari en un acte cultural.
CRARC i SIMON COLL Masquefa i Sant Sadurní d'Anoia 15 de maig	CS	Coneixement del Medi Educació Emocional	- Conèixer els valors de recuperació d'amfibis i rèptils. - Aprendre a respectar els animals. - Conèixer els orígens, la història, la cultura i els valors de la xocolata. - Conèixer el procés industrial per transformar la matèria primera en producte.

Tallers/xerrades

- INFADIMED (al llarg de tot el curs).
- Taller "Animals de Companyia" amb els Agents Rurals, 6è Pri. (22 de gener)
- Taller "Insecticida natural: orenetes, falciots i ballesters", 5è Pri. (17 de gener).
- Sessió de cinema "Matilda", Cicle Superior. (19 de febrer).
- Sessió de cinema "L'últim llop", 5è Pri. (12 de febrer)
- Sessió de cinema "Herois", 6è (07 de maig).

Pendants de confirmació:

- Tallers amb la policia local
- Taller bucodental (6è Pri.)
- La privacitat a les xarxes socials (6è Pri.)
- Consum responsable (5è Pri.)

14. Recordatoris

Puntualitat: cal que els alumnes siguin puntuals no sols per ells sinó per a la resta de companys que sí que han arribat a l'hora. Tothom podem tenir un dia en el que arribem tard però no podem permetre que sigui un costum, sigui per la raó que sigui. Recordar que l'hora d'entrada del matí és a les 8:55 i l'hora d'entrada de la tarda és a les 15h.

Absències: davant de qualsevol absència és important que les famílies aviseu via agenda o correu electrònic al tutor/a. En cas que sigui una absència no programada, cal que aviseu a primera hora trucant al telèfon de l'escola.

Avisos: preguem que aviseu per escrit de qualsevol incidència que es presenti: si no es fa esport, o activitats extraescolars, si cal fer règim especial... i sobretot, si la sortida no es fa de la forma habitual (persona que acompanya, canvi d'hora...). En els cas de no fer alguna activitat durant un període llarg de temps com ara Educació Física, preguem ens porteu un justificant mèdic.

Agenda: aquest recurs esdevindrà la principal via de comunicació família – escola. qualsevol tipus de notificació caldrà que es faci per l'agenda: un retard, falta un dia, sortir abans d'hora... Cal que els nens sàpiguen que porten una nota a l'agenda i que l'han d'ensenyar als mestres. Qualsevol nota emesa pel mestre ha de tornar signada per les famílies. Quan les circulars siguin conjuntes (iguals per a tota l'escola) es farà arribar a través de l'agenda del germà petit. És important que retorneu les butlletes signades el més aviat possible, donat que la recollida d'aquestes és necessària per a començar qualsevol tràmit (reserva places per a l'autocar, per al teatre etc.)

Hidratació: cada alumne pot portar una ampolla d'aigua o cantimplora per veure durant el dia.

Aniversaris: en el cas de voler celebrar-los a l'escola es pot portar coca de forn i xocolata o fruita. Tot ha de ser comprat en establiments autoritzats. No es pot portar llaminadures, ni sucs/batuts o qualsevol altre tipus d'alimentació o regals, en el cas que es porti no es repartirà.

Medicaments:

- **Funcionament:** quan un nen/a es fa mal o no es troba bé, es trucarà a la família si es considera necessari. Es valorarà amb la família si cal portar-lo a un centre sanitari o venir-lo a buscar. L'escola té contractada una assegurança mèdica per l'alumnat (atenció mèdica als Serveis Mèdics Penedès).
- **Medicaments:** són personals i intransferibles. Cal que posin el nom, l'hora i la dosi a administrar. Des de l'escola no es poden administrar medicaments a l'alumnat, és per això que si s'ha de prendre algun xarop, comprimit etc. s'ha de fer arribar, juntament amb el medicament, l'autorització de la família (la trobareu a la web de l'escola) i la recepta mèdica a on s'especifiqui tota l'administració.
- S'ha inclòs el paracetamol a la farmaciola dels centres educatius de Catalunya. Per administrar-lo cal tenir l'autorització signada dels pares, mares o tutors legals de l'alumne o l'alumna.
- Alumnat amb al·lèrgies alimentàries i/o al làtex. Cal que ompliu un full de recollida d'informació per aquest tipus d'alumnat (si no heu fet abans o a variat la seva condició) i reviseu que la seva medicació que ens heu deixat a l'escola no estigui caduca o obsoleta. Parleu amb el tutor/ a si necessitéssiu revisar aquesta informació.

Hàbit d'estudi: donem importància al fet de crear l'hàbit d'estudi/treball a casa, ja que aquestes petites tasques desenvolupen habilitats bàsiques en els infants que els serviran durant tota la vida escolar i laboral. La millora de les notes, la disciplina, la gestió del temps, l'ús de recursos i la millora de la comunicació són habilitats vitals per a la vida que els obriran la porta a oportunitats úniques i els ajudaran a cultivar èxit en les seves trajectòries vitals.

Dia de la fruita: dilluns i dimecres. La resta de dies, és recomanable dur un esmorzar saludable.

Excursions: les excursions formen part del projecte pedagògic del centre. Són per tant, activitats recomanables que es realitzen fora del centre per tal de complementar i aprofundir continguts des d'una experiència més propera i pràctica. Cal portar el xandall de l'escola.

Vestimenta: La vestimenta per anar a l'escola ha de ser apropiada per a la funció que s'hi desenvolupa. Cal ensenyar a l'alumnat que a cada situació i ambient cal mostrar una imatge apropiada i un respecte per a les persones que en formen part. No es podrà portar rellotges intel·ligents que disposin de càmeres, registres de veu i/o aplicacions similars.

És obligatori l'ús de l'equipament esportiu de l'escola els dies d'Educació Física.

Comunicació família-escola: Davant de qualsevol dubte o problema que es vulgui manifestar cal utilitzar les vies de comunicació de l'escola. L'alumne pot parlar amb el tutor davant de qualsevol problema que li sorgeixi, així com els pares davant de qualsevol dubte o angoixa que se us pugui plantejar. Si fos necessari, seria el tutor/a qui transmet la informació a la cap d'estudis corresponent o a l'equip directiu.

15. Protocol d'actuació davant accident o malaltia

Per tal d'evitar un possible contagi, és molt important que quan un/a alumne/a estigui malalt/a no assisteixi a l'escola. El període de no assistència, en criteris del Departament de Salut de la Generalitat de Catalunya, s'indica a continuació.

Malaltia	Període de no assistència a l'escola
Estat febril	Fins a almenys 24 hores sense febre.
Malalties gastrointestinals	Fins 48 hores després que les deposicions s'ha normalitzat
Varicel·la	Fins al sisè dia després de l'aparició de l'exantema, o abans si les lesions s'han assecat i han fet crosta.
Conjuntivitis	Fins 24 hores després d'iniciar el tractament.
Escarlatina	Fins 24 hores després d'iniciar el tractament antibiòtic
Polls	<p>Si observem els nostres fills/es es rasquen o diuen que tenen picor al cap, mirar-li de seguida si té polls. Dediqueu-hi temps.</p> <p>En cas de polls:</p> <ul style="list-style-type: none"> - No assistir a l'escola fins que no s'hagi fet el tractament i eliminat totes les llémenes. - Comunicar l'existència de polls a l'escola. - Fer el tractament i eliminar les llémenes. - Revisar durant alguns dies seguits i pentinar amb la pinta especial. - Rentar la roba a la rentadora amb sabó i aigua calenta.

	Si l'escola observa un/a alumne/a amb pol·ls s'avisarà ràpidament a la família per evitar contagis.
Rubèola	Fins 7 dies després que hagi aparegut l'exantema.
Xarampió	Fins 4 dies després que hagi aparegut l'exantema.
Grip	Fins a almenys 24 hores sense febre i que toleri l'activitat general.
Infecció respiratòria aguda de vies altes	Fins a almenys 24 hores sense febre i tolera l'activitat general.

Si l'alumne presenta alguna malaltia contagiosa, cal comunicar-ho a l'escola per tal de prendre mesures preventives amb la resta de companys/es que hi hagin estat en contacte.

IMPORTANT: És molt important que l'escola tingui els **telèfons actualitzats** de la família i de la feina per poder avisar **en cas d'urgència**. Per això es demana que es comuniqui immediatament qualsevol canvi de número.